

අම්බුලුගල ශ්‍රී දන්තපාය රජමහ විහාරය: ඓතිහාසික හා පුරාවිද්‍යාත්මක අධ්‍යයනයක්

නිල්මිණි දයානන්ද

කර්තෘවාර්ය, මානව ශාස්ත්‍ර අධ්‍යයනාංශය, ශ්‍රී ලංකා රජරට විශ්වවිද්‍යාලය
nil_daya@yahoo.com 071-9109025

හැඳින්වීම

මෙය ගල්බඩ කෝරලයේ එගොඩපත පත්තුවේ පිහිටි අම්බුලුගල ශ්‍රී දන්තපාය රජමහ විහාරය පිළිබඳ ඓතිහාසික හා පුරාවිද්‍යාත්මක අධ්‍යයනයකි. මාවනැල්ල උතුරින්කන්ද හන්දියෙන් දකුණට ඇති දාස්වත්ත මාර්ගයේ කි.මී. 1ක් පමණ ගොස්, අඹගහමුල හන්දියෙන් දකුණට හැරී තවත් කි.මී. 1ක් පමණ ගමන් කළ විට හමුවන මෙය, ශ්‍රී ජයවර්ධනපුර කෝට්ටේ සමයෙහි උප රාජධානියක්ව පැවති මායාදුනු නුවර රාජකීය බෞද්ධ සිද්ධස්ථානයයි. ක්‍රි:ව: 1435-1440 කාලයේ මායාදුනු නුවර සකල නගරාංගයන්ගෙන් සමලංකෘතව බැබළුණු බව පරෙවි සන්දේශයෙන් හෙළි වේ. මෙකල ශ්‍රී දළදා වහන්සේ කෙටි කලක් වැඩ සිටි මෙම ස්ථානයේ විද්‍යමාන අම්බුලුගල උප රාජධානියෙහි උපාංග, කැටයම්, සිතුවම් හා මූර්ති පිළිබඳව මෙහිදී අවධානය යොමු කෙරේ.

පෙර පැවති දෙමහල් ප්‍රතිමා ගෘහයෙහි නටබුන් යොදා සුවිශේෂී සැලැස්මක් සහිතව ප්‍රතිසංස්කරණය කොට ඇති මෙය, වර්තමානයේ දිස්වන්නේ ටැම්පිට පිළිම ගෙයක් ලෙසිනි. 'ටැම්පිට' යන වදනින්ම අරුත් ගැන්වෙන පරිදි මින් අදහස් වන්නේ ටැම් හෙවත් කුළුණු මත ඉදි කළ විහාර ගෙවල්ය. මහනුවර රාජධානි සමයේදී එනම් 17වන සියවසේදී ඇරඹි මෙම විහාර සම්ප්‍රදාය 19වන සියවසේ අවසාන භාගය දක්වා පැවත ඇත.

පර්යේෂණ ගැටලුව

ශ්‍රී ලංකාවේ ටැම්පිට විහාර සම්ප්‍රදාය තුළ අම්බුලුගල ශ්‍රී දන්තපාය රජමහ විහාරයෙහි

පුරාවිද්‍යාත්මක වැදගත්කම පිළිබඳව මෙහිදී අධ්‍යයනය කෙරේ.

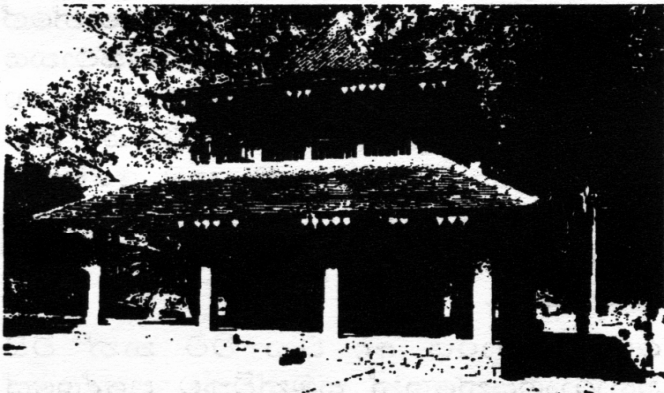
ක්‍රමවේදය

මෙහි දී පුස්තකාල ගවේෂණ ක්ෂේත්‍ර නිරීක්ෂණ ප්‍රාදේශීය දත්ත දායකයන් සමග කල සාකච්ඡා මගින් ලබාගන්නා දත්ත ද ක්ෂේත්‍ර සටහන් සහ ඡායාරූපකරණය මගින් ලබාගන්නා දත්ත ද සංස්ලේෂණය කර සංසන්දනාත්මක විග්‍රහයන් ඔස්සේ විශ්ලේෂණය කර ඉදිරිපත් කරනු ලැබේ.

අම්බුලුගල ශ්‍රී දන්තපාය රජමහ විහාරය

අම්බුලුගල ශ්‍රී දන්තපාය රජමහ විහාරය අස්ගිරි පාර්ශ්වයේ මහනායක පදවියට නිල බලයෙන්ම හිමිවන රජමහ විහාරයකි. අඩි 7යි අඟල් 6ක් උස් වූ ගල් ටැම් 26ක් මත ඉදි කොට ඇති මෙහි සිව්දස් හැඩැති පියස්ස ආනති දෙකකින් යුක්තය. බොහෝ විශාල ප්‍රමාණයේ ටැම්පිට විහාරවල මෙන් දෙවන මට්ටමේ පියස්සක්ද මෙහි දක්නට ලැබේ. සම්පූර්ණ විහාර ගොඩනැගිල්ල දිගින් අඩි 33යි අඟල් 6ක් සහ පළලින් අඩි 26යි අඟල් 3ක් වන අතර, ටැම් මත පිහිටි කුඩා පිළිම ගෙය දිගින් අඩි 11යි අඟල් 6ක් සහ පළලින් අඩි 8යි අඟල් 6ක් වේ. එය වටා ලැලි අතුරා බිරලු අත්වැලක් සවි කර ප්‍රදක්ෂිණා පථයක් නිර්මාණය කොට ඇත. මෙය ඉදිරියෙන් අඩි 7යි අඟල් 6ක්ද, පිටුපසින් හා දෙපසින් අඩි 2 බැගින්ද වේ.

මායාදුනු නුවර පිළිබඳව පළමු සටහන තැබූ පුරාවිද්‍යා කොමසාරිස් එච්.සී.පී. බෙල් මහතා මෙම ස්ථානයේ මායාදන යවරජගේ



රූපය 1. අම්බුලුගල ටැම්පිට විහාරය

අම්බුලුගල උප රාජධානියෙහි උපාංග යැයි සිතිය හැකි ස්ථාන රැසක් මෙහි දක්නට ලැබේ. එසේම ෦෧෦ පරාක්‍රමබාහු, ෦෧෦෧ බුවනෙකබාහු, ෦෧෦෨ වීර පරාක්‍රමබාහු යන රජවරුන් හා මායාදුන්නේ යුවරජු වූ පරනාපසිංහ කුමරුගේ ජීවිත ප්‍රවෘත්ති හා බැඳුණු අම්බුලුගල විහාරයෙහි සුවිශේෂී ඓතිහාසික හා පුරාවිද්‍යාත්මක වැදගත්කමක් ගැබ්ව පවතී.

අම්බුලුගල විසූ රාජකීයයන් හා සම්බන්ධ ජනප්‍රවාද කිහිපයක් මාවනැල්ල අසල පිහිටි නැහිද හා බෝ ඇල්ල ප්‍රදේශවල පවතී. 19වන සියවසේ අග භාගයේදී අම්බුලුගල ගං ආරවිච්චි මහතා විසින් ගල් අතර මාපාවෙල තිබූ සෙල්ලිපියක් රැගෙන විත් ගල් අතර අම්බලම අසල සිටුවූ බවත්, එය කිසිවකු විසින් විනාශ කරන ලදුව එහි කොටස් අසල පිහිටි ගල් බැම්මකට අල්ලා ඇති බවත් ජනප්‍රවාදයේ එයි. රඹුක්කන, කොටගම, පොල්ගහවෙල, උඩපොළ හා සපුමල් බණ්ඩාර දේවාලය අම්බුලුගල හා ඓතිහාසික වශයෙන් බැඳී ඇති ස්ථානයන්ය.

අම්බුලුගල විහාරය කිහිප වරක් පිළිසකර කොට ඇතත්, ජයවර්ධනපුර යුගයේ පැවති දෙමහල් පිළිම ගෙයි පාත මාලයේ බුදු පිළිමය තිබූ ගල් පුවරුව තවමත් එහි ශේෂව පවතී. එහි වජිරාසනය සැදීම සඳහා කළ සලකුණු තවමත් දක්නට ලැබේ. ජයවර්ධනපුර සමයේ ඉදි කළ දෙමහල් පිළිම ගෙයට අයත් ගල් කණු විසිහයක් වත්මන් ටැම්පිට විහාරයට යොදා ඇත. දෙමහල් පිළිමගෙයි එකල ගෘහ නිර්මාණ ශිල්පය අනුව නම් මෙම ගල් කණු සිටුවා තිබෙන්නට ඇත්තේ, පහත මාලය හුදෙක් ශාලාවක් ලෙස වන්දනාකරුවන්ට ප්‍රයෝජනයට ගත හැකි පරිදිය.

අම්බුලුගල ශ්‍රී දන්තපාය රජමහ විහාරයෙහි දැනට දක්නට ලැබෙන විසිතුරු කැටයම් සහිත ගල් උළුවස්ස හා ගල් කණු දහය නිසැකවම මායාදුනු නුවර නටබුන් බව පුරාවිද්‍යාඥයෝ පවසති. පහළ මාලිගාතැන්න, කපු කොටුව, කපු හේන, පුරවැඩි බිම, නා ලැබ්බවෙල ආදියද නටබුන් වී ගිය රාජධානියක නාම ශේෂයන්ය.

මෙම විහාරාස්ථානයට නුදුරු මාලිගාතැන්න නම් ස්ථානයේ පැරණි උළු ගඩොල් මේ වන තුරුත් ශේෂව ඇති අතර, ගල් පුවරුද පොළොව යට ඇති බව කැණීම්වලදී හෙළි වී තිබේ. මෙම ස්ථානයෙන් කලකට පෙර පිත්තල පහනක්ද, මැටි කොතක්ද, භූගත ජලනල මාර්ගයකට අයත් මැටි භාණ්ඩ (පයිප්ප වැනි) කිහිපයක්ද හමු වී ඇත. මේ අසල නිසැකවම මුරපොළක නටබුන් දක්නට ලැබෙන අතර ගල් පුවරුවක්ද දැකිය හැකිය. එච්.සී.පී. බෙල් මහතා මෙම ස්ථානය මායාදුනු යුවරජුගේ මාලිගය තිබූ ස්ථානය වශයෙන් හඳුනාගෙන ඇත.

අම්බුලුගල උප රාජධානියෙහි උපාංග රැසක් මේ අසලින් හමු වී තිබේ. මාලිගාතැන්න නම් ස්ථානය අසලම පිහිටි රාජ්‍ය භාණ්ඩාගාරයක් පැවති ස්ථානය 'ගබඩාතැන්න' නමින්ද, රජ මැදුරට කිරි සැපයූ ගව පට්ටිය තිබූ තැන 'කිරිපොළ' නමින්ද, රජ මාලිගය ඉදිරි පෙදෙස 'විදිය වත්ත' නමින්ද, යුද හරඹ පුහුණු වූ ස්ථානය 'අංගම්පිටිය' නමින්ද, සේවකයන් හා පරිවාර ස්ත්‍රීන් සිටි ස්ථානය 'මාගම්මන' නමින්ද හැඳින්වේ.

අම්බුලුගල ටැම්පිට පිළිමගෙයි අඩි දහයයි අිගල් දෙකක් උස, අඩි අටයි අිගලක් පළල කැටයම් සහිත ගල් උළුවස්ස පිළිබඳවද පළමුව සටහන් තැබුවේ එච්.සී.පී. බෙල් මහතාය. මෙය ලෙනගල විහාරයේ දොර උළුවහුවල දිස්වන කලා සම්ප්‍රදායේ මුහුකුරා ගිය අවස්ථාවකි. අම්බුලුගල ගල් කණුවල කඳෙහි හා ශීර්ෂයෙහි දැක්වෙන මෝස්තර අනුරාධපුර යුගයට අයත් වටදාගෙවල ටැම් සිහිගන්වයි. මේ ගල් කණුවල පාදයේ උක්කුටුක ගණ රූප හා සිංහ රූප යොදා ඇත. ගල් ටැම් ශීර්ෂයෙහි කැටයම්න් දැක්වෙන මුතු වැල් නරඹන්නන්ගේ සිත් ගනී.

උළුවහු කණුවල පාදයේ ඇති කැටයම්න් දැක්වන සිංහයාගේ රටා ගත කෙසරු හිස

වට්ටම දක්නට ලැබෙන අතර නිසෙන් විහිදෙන කෙස් කළඹක්ද දැකිය හැකිය. උළුවස්සේ හරස්කඩෙහි මැද කිහිපි මුහුණක්ද, ඊට යටින් ගජ ලක්ෂී රූපයක්ද දැක්වේ. ගජ ලක්ෂී රූපය දෙපස ඇතුන් දෙදෙනෙක්ද දැකිය හැකිය. ගල් උළුවස්ස දෙපැත්තේ දක්නට ලැබෙන්නේ සමාන මිනිස් රූකම් හා රටාවන්ය. ලියවැල්, පළාපෙති, මල් වැල් හා ශුන්‍ය තීරු යොදා ඇති කැටයම් මගින් කැටයම්කරුවාගේ දක්ෂතාව මැනවින් විශද වේ. උද්වේගකාරී සංගීතය අනුව උද්දාමයෙන් රංගනයේ යෙදෙන නලා පිහින්නෝ දෙදෙනෙක්ද, රබන් වයන්නෝ දෙදෙනෙක්ද, බෙර වයන්නෝ දෙදෙනෙක්ද, හොරණෑ පිහින්නෝ දෙදෙනෙක්ද කැටයමින් දැක්වෙති. ජයවර්ධනපුර සමයට අයත් මෙතරම් අගනා ගල් කැටයම් රැසක් මුළු කැගල්ල දිස්ත්‍රික්කයෙන්ම සොයාගත නොහැකිය. එච්.සී.පී. බෙල් මහතාගේ කැගලු පුරාවිද්‍යා පාලන වාර්තාවේ පිටුවක් පුරා අම්බුලුගල ගල් උළුවස්ස හා ගල් ටැඹික සිතුවමක් දක්වා තිබේ.

උඩරට විත්‍ර හා මූර්ති කලාව අනුගමනය කරමින් නිර්මිත කලාකෘති රැසක් අම්බුලුගල ටැම්පිට විහාරයේ දක්නට ලැබේ. පිළිම ගෙයි බිත්තිවල අවකාශය සාර්ථක අන්දමින් බෙදාගැනීමට විත්‍ර ශීල්පියා සමත් වී තිබේ. ප්‍රධාන දොරටුවෙන් පිවිසෙන විට වම් පස හා දකුණු පස බිත්තිවල දිස්වන සිතුවම්වලින් සුවිසි විවරණය, සත් සතිය හා සොළොස්මස්ථානයද, වියන් සිතුවම්වලින් මාර යුද්ධයද දැක්වේ. දොර දෙපස වම් පස ඇති සිතුවම 1869-1885 කාලයේ අස්ගිරි පාර්ශ්වයේ මහනායක පදවිය දැරූ වත්තේගම ධර්මකීර්ති ශ්‍රී සුමංගල හිමියන්ගේය. දකුණු පස ඇත්තේ අම්බුලුගල ගං ආරච්චි මහතාගේ සිතුවමකි. උඩරට විත්‍ර ක්‍රම හා විධි ක්‍රමවලට අනුකූලව සිතුවම් කොට ඇති ඉර හඳ දෙකද සුවිශේෂී වැදගත්කමක් දරයි.

නැගෙනහිර දිසාහිමුවට පිහිටා ඇති විරාසනයෙන් යුත් සමාධි පිළිමය නරඹන්නන් තුළ පහත් බවක් ජනිත කරවීමට සමත් වෙයි. බුදු පිළිමය දෙපස ශක්‍ර, බ්‍රහ්ම, මහේශ්වර, සයාම, සන්තුම්‍යාදී දේව රූප හා බ්‍රහ්ම රූප ඇදීමෙන් බුදුරජාණන් වහන්සේ දෙව් බඹුන්ගෙන් පුද ලද බව විද්‍යමාන කෙරේ.

සුජ්‍යපාද අරම සුමන ධම්ම හිමිපාණන්ගේ මග පෙන්වීම යටතේ මෙම විහාරස්ථානය නව ජීවයක් ලබා ඇත. ගණයාර කුලුන හා මකර තොරණ, ප්‍රවේශ මාර්ගය, නව සංඝාවාසය ධර්ම ශාලාව, නව වෛත්‍ය, නවාංගයන් හා විවිධ පහසුකම් විහාරස්ථානයට එක් වී ඇත්තේ මෑත භාගයේදීය.

මෙම විහාරය අද වන විට නන් විධ විහාරාංගයන්ගෙන් සමන්විතව ප්‍රදේශයේ සුවිශේෂී සිද්ධස්ථානයක් බවට පත්ව ඇත. සමාලෝචනය

අම්බුලුගල ටැම්පිට විහාරය මධ්‍යම ප්‍රමාණයේ ටැම්පිට විහාරයකි. ශ්‍රී ලංකාවේ බොහෝ ටැම්පිට විහාර අඩි 1-2ක් පමණ උස කණු මත ගොඩ නගා ඇතත්, මෙය ද බිංගිරිය, මාහල්ලොලුව, දොරබාවිල, දියසුන්තක වැනි ටැම්පිට විහාර මෙන් උස් කණු මත ගොඩ නගා තිබේ. බිංගිරිය, දන්තරේ, දියසුන්තක, වලල්ගොඩ ආදී දෙමහල් තත්ත්වයට පත් වෙනත් ප්‍රතිමා ගෘහවල මෙන් මෙහිද දෙවන මට්ටමේ පියස්සක් ඉදි කොට, දෙමහල් ස්වරූපය බාහිරව පෙන්නුම් කොට තිබේ. ඉන් ගොඩනැගිල්ලට අලංකාරයක්ද ලැබී ඇත.

මෙම විහාරයෙහි ඇති කැටයම් සහිත ගල් උළුවස්සද අද්විතීය නිර්මාණයක් සේ සැලකේ. කෝට්ටේ යුගයට අයත් මෙබඳු ගල් කැටයම්ද දුර්ලභය.

යථෝක්ත කරුණු අනුව පැහැදිලි වන්නේ ශ්‍රී ලංකාවේ ටැම්පිට විහාර බහුතරයක් (48ක්) පිහිටි කැගල්ල දිස්ත්‍රික්කයේ ඇති අම්බුලුගල ශ්‍රී දන්තපාය රජමහ විහාරය මැදවල, දොරබාවිල, නාවින්න, බුදුමුත්තාව, වාකිරිගල ටැම්පිට විහාර හා සම තත්ත්වයෙහි ලා සැලකිය හැකි වැදගත් වාස්තු විද්‍යාත්මක ස්මාරකයක් බවයි.

ආශ්‍රේය ග්‍රන්ථ

කුමාරි, සුධර්මා. "ශ්‍රී ලංකාවේ ටැම්පිට විහාර සම්ප්‍රදාය" සාරථී (2010): 149-153
ගුණවර්ධන බණ්ඩා, පී. ආර්. සතර කෝරළේ ඓතිහාසික හා සාහිත්‍ය විමර්ශනය. කොළඹ : එස්. ගොඩගේ සහ සහෝදරයෝ, 1998.
වන්දුරත්න, ඩී හේරත්. අම්බුලුගල ශ්‍රී දන්තපාය රජමහා විහාර වංශය. අම්බුලුගල : ශ්‍රී දන්තපාය රජමහා විහාරස්ථානය සභාව, 2002.
විජයවර්ධන, කුසුම්සිරි. ශ්‍රී ලංකාවේ ටැම්පිට විහාර. මරදාන: දයාවංශ ජයකොඩි සහ සමාගම, 2010.