

අන්දරවැව, මෙගලිතික සුසානයෙන් හමුවූ බ්‍රාහ්මී ලේඛන හා ශ්‍රී ලංකාවේ පැරණිම බ්‍රාහ්මී ලේඛන සම්බන්ධව සිදුකරන විමර්ශනාත්මක අධ්‍යයනයක්

ඩී. තුසිත මැන්දිස්¹

ශ්‍රී ලංකාවේ ආදිතම බ්‍රාහ්මී ලේඛන හෝ අක්ෂර අශෝක අධිරාජ්‍යයාට සමකාලීනව මෙරට රාජ්‍ය පාලනය කළ දේවානම් පියතිස්ස රාජ්‍ය කාලය වන ක්‍රිස්තු පූර්ව 250-210ට අයත්වන බව බොහෝ විද්වතුන්ගේ මතය විය (Fernando 1969:20). ඒ අනුව ශ්‍රී ලංකාවේ ආදිතම බ්‍රාහ්මී ලේඛන ක්‍රි.පූ. 3 වැනි සියවසින් ඔබ්බට ගමන් කළ නොහැකි බව එතෙක් පිළිගැනී තිබූ මතය විය. සාහිත්‍ය මූලාශ්‍රය සාධක අනුව ක්‍රිස්තු පූර්ව හය වැනි සියවසේ සිට ආර්යය භාෂා කතා කරන ජනතාව ශ්‍රී ලංකාවට පැමිණ ඇති බව සඳහන් වන අතර යම් හෙයකින් ලේඛන පිළිබඳව ඔවුන් ලත් දැනුම මෙරටට රැගෙන එන්නට ඇතැයි ද විශ්වාසයක් පවතී (Fernando 1969:19;paranavithana 1970:xxii). ශ්‍රී ලංකාව තුළ ක්‍රිස්තු පූර්ව තුන් වැනි සියවසට පෙර සිටම යම් ලේඛන ක්‍රමයක් පැවති බව සාහිත්‍ය මූලාශ්‍රයවල සඳහන් වන බව පෙන්වාදෙන පියතිස්ස සේනානායක එම මූලාශ්‍රය බොහොමයක් ක්‍රිස්තු වර්ෂය ආරම්භ වී කාලයකට පසුව ලියවුණු ඒවා බව ද ප්‍රකාශ කර තිබේ එබැවින් මූලාශ්‍රයවල සඳහන් වන එම කරුණු තුලනාත්මක ලෙස සාකච්ඡාවට භාජනය කළ යුතු බව ඔහු ප්‍රකාශ කර තිබේ (සේනානායක 2002:58-59).

¹ ශාස්ත්‍රවේදී (පුරාවිද්‍යා ශා්‍රව), පුරාවිද්‍යා පශ්චාත් උපාධි ඩිප්ලෝමා, ස්මාරක සංරක්ෂණය හා උරුම කළමනාකරණය පිළිබඳ පශ්චාත් උපාධි ඩිප්ලෝමා, දර්ශනපති, දර්ශනසූරී, මහාචාර්ය, පුරාවිද්‍යා හා උරුම කළමනාකරණ අධ්‍යයන අංශය, ශ්‍රී ලංකා රජරට විශ්වවිද්‍යාලය, මිහින්තලේ. පුරාවිද්‍යා අධ්‍යක්ෂක, අනුරාධපුර තදාශ්‍රිත ප්‍රදේශ ව්‍යාපෘතිය, මධ්‍යම සංස්කෘතික අරමුදල, සමාජික, ශ්‍රී ලංකා පුරාවිද්‍යාඥයින්ගේ සභාව සමාජික, දකුණු ආසියාතික පුරාවිද්‍යාඥයින්ගේ සංගමය
email : thus.mendis@gmail.com

කෙසේ වෙතත් ශ්‍රී ලංකාවේ බ්‍රාහ්මී ලේඛන පිළිබඳව හා ඒවායේ ඉතිහාසය පිළිබඳ විමර්ශනය කිරීමේ දී බ්‍රාහ්මී අක්ෂරවලට පූර්වයෙන් හමු වූ සංකේත අක්ෂර ක්‍රමයක් පවතින්නට ඇති බවට සාධක ශ්‍රී ලංකාවේ පූර්ව ඓතිහාසික අවධියට අයත් සුසානවල පියන් ගල් මත හා එම යුගයට අයත් ජනාවාසවලින් හමුවන මැටි බඳුන් මත තිබේ ලංකාවේ විවිධ ප්‍රදේශවලින් හමු වී තිබේ (Deraniyagala 1972:122-130; Senavirathne 1984:294-298). එසේම මෙම යුගයට අයත් ජනාවාස භූමි වන අනුරාධපුරය, තිස්සමහාරාමය, කන්තරෝදය යන ස්ථානවලින් හමු වී ඇත් මැටි බඳුන් මත සටහන් කර තිබූ බ්‍රාහ්මී ලේඛන රාශියක් ද වාර්තා වී තිබේ (Deraniyagala 1972:129-130; Indrapala 1973:18-19; Parker 1885:67-68). මෙම ලේඛන හමු වීම සමඟ ශ්‍රී ලංකාවේ බ්‍රාහ්මී ලේඛන සම්බන්ධයෙන් නව මතයක් සිරාන් දැරණියගල විසින් ඉදිරිපත් කරමින් ශ්‍රී ලංකාවේ බ්‍රාහ්මී ලේඛන ක්‍රි.පූ. 600-500 පෙර කාලයේ සිට භාවිත වූ බව රේඩියෝ කාබන් කාලනිර්ණ අනුව තහවුරු වන බව ප්‍රකාශ කර ඇත (Deraniyagala 1990:742-747; Kodithuwakku 2015:251-253).

අනුරාධපුර ඇතුළු නුවර මහාපාලි දානශාලාව අසල AMP 88 ස්ථාන නාමය යටතේ සිදුකරන ලද කැනීමිවලදී හමු වූ මැටි බඳුන් කැබලි කිහිපයක මෙම බ්‍රාහ්මී ලේඛන හමු වූ බව දැරණියගල ප්‍රකාශ කර තිබේ (ibid:741-742). ඔහු වැඩිදුරටත් පෙන්වා දී ඇති ආකාරයට එම අවධියේ බ්‍රාහ්මී අක්ෂර ලිවීම සඳහා භාවිත කරන ලද සත්ව අස්ථිවලින් නිර්මාණය කරන ලද පන්හිදක් හමු වී ඇති බව ද පෙන්වා දී ඇත (ibid. Fig.66:744). එසේම එයට සමාන පන්හිදවල් ඉන්දියාවේ අලම්ගිරිපුර්, විරාන්ඩි, හස්ටිනාපුර් හා උජ්ජේන් යන ස්ථානවලින් ද ලැබී තිබීමෙන් මෙවැනි ඒවා සමාන කාල පරාසවල දී ලංකාවේ හා ඉන්දියාවේ භාවිත වී ඇති බව ද ඔහු වැඩි දුරටත් ප්‍රකාශ කර තිබේ (ibid:742). මෙම අක්ෂර හමුවන කාල පරිච්ඡේදය වන ක්‍රිස්තු පූර්ව 600-500 තහවුරු කර ගැනීම සඳහා කාබන් කාලකනිර්ණ (C14) 4ක් තාප සන්දිප්තතා කාලනිර්ණ (TL) 4ක් ලබාගත් බව ද ඔහු වැඩි දුරටත් විස්තර කර තිබේ (ibid:740).

මෙම සොයා ගැනීම පිළිබඳව විද්වතුන් විවිධ මත රාශියක් ප්‍රකාශයට පත් කර ඇත. මේ පිළිබඳ අදහස් දක්වා ඇති පියතිස්ස සේනානායක ප්‍රකාශ කර ඇත්තේ සිරාන් දැරණියගල ක්‍රිස්තු පූර්ව 600-500 තරම් කාලයට අයත් යැයි ප්‍රකාශයට පත් කර ඇති (බ්‍රාහ්මී අක්ෂර සටහන් වී තිබූ) මැටි බඳුන් ක්‍රිස්තු වර්ෂ පළමු වැනි සියවසට අයත් විය

යුතු බවය (සේනානායක 2002:54). ඒ සඳහා ඔහු ඉදිරිපත් කර ඇති මතය අනුව දැරණියගල විසින් ඉදිරිපත් කර ඇති ඵලක අංක 64 හි a අක්ෂරය දරන මැටි බඳුන් කැබැල්ල මත සටහන් වී ඇති අවසන් අක්ෂරය “ව” අක්ෂරය යැයි උපකල්පනය කළහොත් එම අක්ෂරය ශ්‍රී ලංකාවේ මෙතෙක් හමු වී ඇති පැරණි බ්‍රාහ්මී ලිපි අතර දක්නට නැති තරම් බව පෙන්වා දී ඇත (එම:58) එසේම සේනානායක ඉදිරිපත් කර ඇති අනෙක් මතය වන්නේ ශ්‍රී ලංකාවේ පැරණි බ්‍රාහ්මී ලිපිවල දීර්ඝ ස්වර වෙනුවට බොහෝ විට හුස්ව ස්වර භාවිත වී ඇති බවත් දීර්ඝ ස්වර භාවිත කිරීම ආරම්භ වූයේ පසුකාලීනව බව පරණවිතාන පෙන්වා දී ඇති මත අනුව ද තහවුරු වන බව පෙන්වා දී ඇත (එම:58; Paranavithana 1970:xxxviii-xliv) එසේම දැරණියගල ඉදිරිපත් කර ඇති “තාරම” හෝ “තාරව” යන්නත් “තයාකුටෙ” යන යෙදුම් තුළ දීර්ඝ ස්වර ඇසුරු කරමින් වචන සටහන් කර ඇති බැවින් එවැනි යෙදුම් මගින් සංවර්ධනය වූ කාලවකවානුවක එම අක්ෂර රචනා කරන්නට ඇති බව අක්ෂරවල ස්වරූපය අනුව පැහැදිලි වන බව පෙන්වා දී ඇත (සේනානායක 2002:58).

පියතිස්ස සේනානායක විසින් පෙන්වා දී අත්තේ මෙම අක්ෂරවල සංවර්ධන අවස්ථාවක් දීර්ඝ ස්වර මෙන්ම හුස්ව ස්වර තුළින් පැහැදිලි වන බැවින් අනුරාධපුර ඇතුළුපුරයෙන් හමු වී ඇති අක්ෂර ක්‍රිස්තු වර්ෂ පළමු වැනි සියවසට අයත් වීමට ඉඩ ඇති බව පෙන්වා දී අතරම, දැරණියගල විසින් මෙම ලේඛන සම්බන්ධව දක්වා ඇති කාබන් කාලනිර්ණ අනුව එහි ඉහළ සීමාවේ හා පහළ සීමාවේ පවතින පරතරය පිළිබඳව ද සාකච්ඡා කර තිබේ. සිරාන් දැරණියගල විසින් අනුරාධපුර මහාපාලි දාන ශාලාව අසල සිදු කරන ලද AMP 88 කැනීමේ සංසිද්ධි අංක 75ට අයත් එම මැටි බඳුන් කැබලි අයත් වන ස්ථරයේ කාලනිර්ණ කාබන් 14 කාලනිර්ණ අනුව එහි ඉහළම සීමාව ක්‍රි.පූ හත හා එහි පහළම සීමාව ක්‍රි.පූ. තුන් වැනි සියවසට (Deraniyagala 1992:742) අයත් ලෙස දක්වා තිබෙන අතර සේනානායකගේ මතය වන්නේ මෙම අක්ෂර හමුවන කාලපරාසය පදනම් මුල් ඓතිහාසික යුගය (Basal early history 600-500) හා පහළ මුල් ඓතිහාසික අවධිය (Lower early history 500-400 BC) පවතින පරතරය සියවස් 4කට ආසන්න වන බැවින් එහි ඉහළ සීමාව පමණක් සලකා බලා මෙම තීරණය ගැනීම වඩා සාධාරණ නොවන බවය.

අනුරාධපුර ඇතුළුපුර AMP 88 හා ASW 88 කැනීමෙන් සොයාගන්නා ලද බ්‍රාහ්මී ලේඛන පිළිබඳ විමර්ශනයක් සිදු කරන විමලසේන හැලෝගම ක්‍රිස්තු පූර්ව තුන්

වැනි සියවසට අයත් අගෝක අක්ෂර ද ක්‍රිස්තු පූර්ව දෙ වැනි සියවසට අයත් පිප්‍රාවා අභිලේඛන සමඟ ද ශ්‍රී ලංකාවේ ක්‍රිස්තු පූර්ව තෙ වැනි හා දෙ වැනි සියවස්වලට අයත් ගුහා ලිපි සමඟ ද සන්සන්දනය කරමින් අනුරාධපුර ඇතුළුපුරයෙන් හමු වූ මැටි බඳුන් මත ඇති අක්ෂර හා සැසඳීමේ දී සමානතා මෙන්ම දැඩි ලෙස අසමානතා ද පවතින බව පෙන්වා දී ඇත. හැලෝගම පෙන්වා දෙන ආකාරයට AMP 88 (75) සංසිද්ධිය හා ASW 88 (88) වැනි සංසිද්ධියට අයත් වී ඇති අක්ෂර සහිත මැටි බඳුන් ක්‍රිස්තු පූර්ව 818-754 හෝ ක්‍රිස්තු පූර්ව 700-540 කාලනිර්ණය ලැබී ඇති බව දක්වා තිබීම හා තවත් මැටි බඳුන් කැබැල්ලක “බිය අනුරධ” යනුවෙන් සඳහන් ASW 88 (88) සංසිද්ධියට අයත් මැටි බඳුන් කැබැල්ල ක්‍රිස්තු පූර්ව 600-500 කාලනිර්ණ කර තිබීම තුළ ගැටලුවක් ඇති බව පෙන්වා දී තිබේ (හැලෝගම 2003:4-5). එසේම ඔහුගේ මතය වන්නේ මෙම මැටිබඳුන් සඳහා කාලනිර්ණ ලබා දිය යුත්තේ මැටි බඳුන් හමුවන ස්ථරය කාලනිර්ණය කිරීමෙන් නොව අදාළ මැටි බඳුන් කොටස කාලනිර්ණය කිරීමෙන් බවය (එම:5). එසේම මෙයට අමතරව උතුරු ඉන්දීය බ්‍රාහ්මී අක්ෂර හා දකුණු ඉන්දීය බ්‍රාහ්මී අක්ෂර මෙන් ම ශ්‍රී ලංකාවේ ගුහා ලිපිවල අන්තර්ගත බ්‍රාහ්මී අක්ෂරවල හැඩ රටා හා ඒවායේ පරිමාණය පිළිබඳ විමර්ශනය කරන හැලෝගමගේ මතය වන්නේ අනුරාධපුර ඇතුළුපුරයෙන් හමුවන මැටි බඳුන් මත සටහන් කර ඇති අක්ෂර ක්‍රිස්තු පූර්ව 600-500 කාලයට නොව ක්‍රිස්තු වර්ෂ දෙ වැනි ශත වර්ෂයට අයත් වන බවත් ඒවා දකුණු ඉන්දියාවේ අරිකමේඩුවලින් සොයාගන්නා ලද අක්ෂරවලට සමාන වන බැවින් අරිකමේඩු අක්ෂර අයත් ක්‍රිස්තු වර්ෂ දෙ වැනි සියවසට අයත් වන බව ඔහු පෙන්වා දී ඇත (එම:153-154).

අනුරාධපුර ඇතුළුපුර AMP 88 (Deraniyagala 1992:742) හා ASW 88 (Coningham 1999:137) මැටි බඳුන් මත පන්හිදකින් හෝ තියුණු අස්ථි තුඩකින් සටහන් කරන ලද බවට උපකල්පනය කරන ලද ඉහත විස්තර කරන ලද ශ්‍රී ලංකාවේ බ්‍රාහ්මී ලේඛන සම්බන්ධ විද්වතුන් අතර විවිධ මතවාද පවතින බව පෙනේ. එසේම ඔවුන් බොහෝ දෙනෙකු පෙන්වා දී ඇත්තේ අක්ෂර හා අක්ෂර කලාවේ සංවර්ධනය විමසිය යුතු මෙන්ම අදාළ මැටි බඳුන් කොටස කාලනිර්ණය නොකර ඒවා හමුවන ස්ථර කාලනිර්ණය කිරීමෙන් ඉහළ සන්ධර්භයකින් සත්ව ක්‍රියා හේතුවෙන් එවැනි මැටි බඳුන් වැනි කොටස් පහළට පැමිණීමට ඇති ඉඩකඩ වැඩි බැවින් නිශ්චිත ලෙසම ස්ථරයේ කාලනිර්ණ අදාළ බඳුන් කොටසේ කාලනිර්ණ සඳහා යොදා ගැනීම ගැටළු සහගත වන බවය. ඉහත ප්‍රකාශයට පත් වී ඇති ශ්‍රී ලංකාවේ බ්‍රාහ්මී ලේඛනවල පැරණි භාවය තහවුරු

කර ගැනීම සඳහා ඉතා හොඳ පිළිතුරක් සපයා ගැනීමට ශ්‍රී ලංකා රජරට විශ්වවිද්‍යාලයේ පුරාවිද්‍යා හා උරුම කළමනාකරණ අධ්‍යයනාංශයට මේ වන විට හැකි වී තිබේ.

2017 වර්ෂයේ අග භාගයේ ශ්‍රී ලංකා රජරට විශ්වවිද්‍යාලයේ පුරාවිද්‍යා හා උරුම කළමනාකරණ අධ්‍යයනාංශය ආණමඩුව ප්‍රාදේශීය ලේඛම් කොට්ඨාශයේ ගල්ගමුවට නුදුරු අන්දරවැව මෙගලිතික සුසාන භූමිය ආශ්‍රිතව RUSL EX 01 2017 ස්ථාන නාමය යටතේ සිදු කරන ලද පුරාවිද්‍යා කැනීමේ දී සුසානය අභ්‍යන්තරයේ තැන්පත් කර තිබූ මුවටියක කැඩීගිය බඳ කොටස් කැබලි තුනක තිබී බ්‍රාහ්මී අක්ෂර තුනක් හඳුනාගන්නා ලදී. මෙම බ්‍රාහ්මී අක්ෂර අතර “ත” අක්ෂර දෙකක් හා තාලුප “ග” අක්ෂරය ලෙස හඳුනාගෙන තිබේ. ශ්‍රී ලංකාවේ පූර්ව ඓතිහාසික යුගයේ මෙගලිතික සුසාන ආශ්‍රිතව මෙතෙක් සිදුකරන ලද කැනීම්වල දී ඒවායේ පියන් ගල් මත තිබී බ්‍රාහ්මී නොවන සංකේත රාශියක් හමු වී තිබේ (සේනානායක 2002:72). ඒ අතරින් ඉබ්බන්කටුව මෙගලිතික සුසාන භූමිය ආශ්‍රිතව සංකේත තිහිපයක් හා යාපහුව පිංවැව ගල් සොහොන් කනත්ත තුළ 40කට වඩා වැඩි සංකේත හමු වී ඇති බව හඳුනාගෙන ඇත (Senavirathna:1997). එසේම එයට අමතරව අනුරාධපුර ගෙඩිගේ, කන්තරෝදය, පොම්පරිප්පුව, ආනයිකොඩිඩායි (Senavirathna 2009:189-190) හා රිදියගම, තිස්සමහාරාමය යන ස්ථානවලින් ද බ්‍රාහ්මී නොවන සංකේත වාර්තාවන බව දක්වා තිබේ (බංඩාර 2001/2002:57-61).

මේ ආකාරයට මෙගලිතික සුසාන හා ජනාවාස තුළින් විවිධ සංකේත හා සමහර විට අක්ෂර හමුවන නමුත් සුසානයක් අභ්‍යන්තරයේ තිබූ මැටි බඳුනක් මත සටහන් කරන ලද බ්‍රාහ්මී අක්ෂර මෙතෙක් ශ්‍රී ලංකාවෙන් වාර්තා වී නොමැත. ඒ අනුව අන්දරවැව මෙගලිතික සුසානය ආශ්‍රිතව මෙම සොයා ගැනීම ශ්‍රී ලංකාවේ බ්‍රාහ්මී ලේඛන සම්බන්ධව අතිශය වැදගත් සොයා ගැනීමක් ලෙස පෙන්වාදිය හැකිය. එසේ පෙන්වාදිය හැක්කේ ශිලා පුවරු 4කින් වට කොට තනන ලද ශිලා මංජුසාවක අභ්‍යන්තරයේ තැන්පත් කරන ලද මැටි බඳුන් විශාල පියන් ගලකින් වැසූ පසු කිසිදු අයුරකින් විතැන්වීමක් සිදු නොවන අතර සත්ව ක්‍රියා හේතුවෙන් එහා මෙහා යාමක් ද සිදු නොවේ. එම නිසා ප්‍රථමයෙන්ම සන්ධර්භය අවුල් සහගත නොවූ තැනකින් මෙම අක්ෂර සහිත මැටි බඳුන් ලැබීම ඉතාම වැදගත් වේ. මෙහි අතිශය වැදගත් අතින් කරුණ වන්නේ මෙම අක්ෂර අන්තර්ගත මැටි බඳුන් කැබලි හමුවන මැටි බඳුන ඇතුළතින් ලබාගත් අස්ථි සාම්පලේ ඇමරිකාවේ බීටා ඇනලිටික් ආයතනයට යවා ලබාගත්

කාලනිර්ණ අනුව එම අස්ථි හා මැටි බඳුන් අයත් වන කාලය ක්‍රිස්තු පූර්ව 491 - 366 ලෙසට දින නිර්ණය වී තිබේ (2440-2315 Cal Bp) 94.4%ක විශ්වාසනීය භාවයක් ලබා දී ඇති මෙම කාලනිර්ණවලින් 1.0%ක නිරවද්‍යතාවය මත ඒවා නිශ්චිත වශයෙන් ක්‍රිස්තු පූර්ව 507-501 (2456-2449) අයත් වන වන බව බීටා ඇනලිටික් ආයතනය දන්වා තිබේ (Beta - 482665). ඒ අනුව මෙම අක්‍ෂර ක්‍රිස්තු පූර්ව 6 වැනි සියවසට අයත් බව නිසැක ලෙසම තහවුරු වේ.

ඉන්දියාවේ අරිකමේඩුවලින් හඳුනාගත් බ්‍රාහ්මී අක්‍ෂර ක්‍රිස්තු පූර්ව 900-600 අතර කාලයට අයත් බව (Deraniyagala 1992:745) ප්‍රකාශයට පත්වී ඇති අතර සමස්තයක් ලෙස දකුණු ඉන්දියාව හා ශ්‍රී ලංකාව තුළ ක්‍රිස්තු පූර්ව 600-500 කාලයේ බ්‍රාහ්මී ලේඛන භාවිතා වූ බව මේ අනුව හඳුනාගත හැකිය. එසේම අනුරාධපුර ඇතුළු මැටි බඳුන් මත ලේඛනගත කර තිබූ බ්‍රාහ්මී ලේඛන සම්බන්ධව උගතුන් අතර මෙතෙක් පැවති ක්‍රි.පූ. හය වැනි සියවසට ඒවා අයත් විය නොහැකිය යන කල්වකවානු සම්බන්ධ තිබූ ප්‍රශ්නය මින් නිරාකරණය කර ගැනීමට අන්දරවැව මෙගලිතික සුසානය ආශ්‍රයෙන් හමු වූ බ්‍රාහ්මී ලේඛන තුළින් මේ අනුව හැකි වේ. ශ්‍රී ලංකාවේ බ්‍රාහ්මී අභිලේඛන හා ඒවායේ ඉතිහාසය සම්බන්ධ වැදගත් සොයාගැනීමක් ලෙස අන්දරවැව මෙගලිතික සුසානයෙන් හමු වූ බ්‍රාහ්මී ලේඛන පෙන්වා දිය හැකි අතරම අන්දරවැව මෙලිතික සුසානයෙන් හමුවන බ්‍රාහ්මී ලේඛන අතර ඇති තාලුප් ශ අක්‍ෂරය සම්බන්ධව අක්‍ෂර පරිණාමය සම්බන්ධයෙන් අභිලේඛකයින් අතර මතයක් ඇතිවිය හැකිය. බොහෝ උගතුන් පෙන්වා දී ඇත්තේ තාලුප් ශ අක්‍ෂරය බ්‍රාහ්මී ලේඛනවලට එකතු වී ඇත්තේ බ්‍රාහ්මී ලේඛනවල පසුව ඇතිවන සංවර්ධන අවස්ථාවක දී බව ය. කෙසේ වෙතත් මේ සම්බන්ධව සිරාන් දැරණියගල ප්‍රකාශ කරන ආකාරයට අක්‍ෂරවල ආකෘතියෙන් බහුතර විවිධතා හටගෙන ඇත්තේ කාල පරිණාමයට වඩා ඒවායේ ලිවීමේ හා ස්ථානයේ ස්වභාවය අනුව බව යන්න හා එකම ආකෘතියට ඇති අක්‍ෂර දෙකකින් එකක් පූර්ව ව්‍යවහාරයට අනෙක පසු කලකට ද අයත් බවට පිළිගැනෙන මතය පිළිගත නොහැකිය යන තර්කයක් අනුව සිතීමේ දී දන්තප් ශ තාලුප් ෂ යන අකුරු එකකින් අනික පෙර හෝ පසුව භාවිත අක්‍ෂරයක් යන්න සැලකිය නොහැකි බව ද මේ අනුව පෙන්වාදිය හැකිය. එසේම පරණවිතාන පෙන්වා දෙන ආකාරයට ක්‍රි.පූ. තුන් වැනි සියවසේ සිට ක්‍රි.ව පළමු වැනි සියවස දක්වා වන බ්‍රාහ්මී අක්‍ෂරවල පරිණාමය සම්බන්ධයෙන් විශාල වෙනස්කමක් අක්‍ෂර ඇසුරින් හඳුනාගත නොහැකි නමුත් ක්‍රි.ව පළමු වැනි සියවස පමණ වන විට සුළු වෙනස්කමක් දැකගත ත අක්‍ෂරයේ දැකගත හැකි වේ. (*Ic. vol. I:xvi*). එසේම

අන්දරවැව මෙගලිතික සුසානයෙන් හමුවන ත අක්ෂරය සිරස් රේඛාවක් තවත් සිරස් රේඛාවක් සමඟ සම්බන්ධ වීමෙන් ලියා තිබෙනු හඳුනාගත හැකි වන්නේ ශිලා ලිපිවල දක්නට ලැබෙන පරිදිය. අශෝක ශිලා ලිපිවල යෙදෙන ත අක්ෂරය සමඟ ශ්‍රී ලංකාවේ මුල් බ්‍රාහ්මී අක්ෂර සන්සන්දනය කිරීමේ දී පෙනී යන්නේ ඉන්දීය අශෝක අක්ෂර නැමිණිය රේඛාවකට දකුණු පැත්තෙන් සිරස් රේඛාව මධ්‍යයේ සිට පහළට දිවෙන කෙටි රේඛාවකින් යුක්ත බවය. ශ්‍රී ලංකාවේ බ්‍රාහ්මී එසේ නොවන අතර සෘජු රේඛාව දෙකකින් යුක්ත බව පෙනේ. එසේම අන්දරවැව මෙගලිතික සුසානයෙන් හමුවන බ්‍රාහ්මී ලේඛන ශ්‍රී ලංකාවේ ක්‍රි.පූ තුන් වැනි සියවසට අයත් අක්ෂරවලට සමාන වන බැවින් පූර්ව ඓතිහාසික යුගයේ සිට එම අක්ෂර විකාශනය වී ඇති බව පෙන්වාදිය හැක්කේ ලංකාවේ ස්ථාන ගණනකින් මෙයට සමාන බ්‍රාහ්මී නොවන අක්ෂර ලෙස උගතුන් හඳුනාගෙන ඇති අක්ෂර හමුවීම තුළින් පූර්වඓතිහාසික අවධියේ මෙරට ලේඛනය ඇරඹී බවට ප්‍රභල මතයකි ඉන් ගොඩනැගිය හැකි බැවිනි. එසේම ඇතුළුපුරයෙන් දැරණියගල වාර්තා කර තිබෙන Fig. 64 දක්වා ඇති **b** ඵලකයේ දක්වා ඇති ත අක්ෂරයට අන්දරවැවින් හමු වූ ත අක්ෂරය සමාන වන බව අප විසින් සිදු කරන ලද අක්ෂර සන්සන්දනය කිරීමේ විමර්ශනවල දී පැහැදිලි විය. එමෙන්ම මෙම කැනීමේ දී වාර්තා වී ඇති අනෙක් අක්ෂරය වන දන්තජ ශ ක්‍රි.පූ. තුන් වැනි හා පළමු වැනි සියවස් අතර ලෙන් ලිපිවල දක්නට ලැබෙන අක්ෂරවලට බොහෝ සමාන වන බැවින් පූර්ව ඓතිහාසික යුගය තුළ එය ලංකාවේ භාවිත වන්නට ඇති බව පෙන්වාදිය හැකි වේ (*Ic.* vol. I: xvi). අන්දරවැව මෙගලිතික සුසාන භූමිය අශ්‍රිතව වාර්තාවන මෙම අක්ෂර දෙකම එකම සන්දර්භයකින් වාර්තාවන බැවින් දින නිර්ණ සම්බන්ධයෙන් ගැටලුවක් පැන නැගෙන්නේ නැත.

ශ්‍රී ලංකාවේ බ්‍රාහ්මී අක්ෂරවලින් ලිපි ලිවීම හා ඒවා මෙරට ස්ථාපිත කරවීම පිළිබඳව ප්‍රචලිතව තිබෙන මතය වන්නේ එම අක්ෂර මෙරටට හඳුන්වා දෙනු ලැබුවේ බෞද්ධ ධර්ම දූතයන් විසින් බවය (Fernando 1949:282). නමුත් මෙම අදහස පිළිබඳව විමර්ශනයක යෙදෙන පරණවිතාන පෙන්වා දෙන්නේ බෞද්ධ ධර්ම දූතයන් මෙරටට පැමිණීමට පෙර භාණ්ඩ හුවමරු කටයුතුවල දී බ්‍රාහ්මී අක්ෂර භාවිත වන්නට ඇති බව අනුමාන කළ හැකි බව පෙන්වා දී තිබේ (Paranavithana 1970: xviii). කෙසේ වෙතත් මේ වන විට ලැබී ඇති දිනනිර්ණ සහිත සාධකවලින් පැහැදිලි වන්නේ ශ්‍රී ලංකාවේ බ්‍රාහ්මී ලේඛන පූර්ව ඓතිහාසික යුගයේ මෙරට ජීවත් වූ වැසියන් විසින් ආරම්භ කරන ලද ලේඛන ක්‍රමයක් වන බවත් මහින්දාගමනයෙන් අනතුරුව එම ලේඛන හික්කුන්ට ලෙන් ප්‍රධානය කිරීම සමඟ මෙරට ප්‍රචලිත වී ඇති බැවින් සිරාන් දැරණියගල විසින්

1988 වර්ෂයේ දී අනුරාධපුර ඇතුළුපුරයේ සිදුකරන ලද AMP88 දී රොබින් කනිංහැම් විසින් සිදු කර ඇති ASW88 කැනීමෙන් සොයාගෙන ප්‍රකාශයට පත්කර ඇති ශ්‍රී ලංකාවේ බ්‍රාහ්මී ලේඛන ක්‍රි.පූ. 500-600 කාලයට අයත් වන බවට දැරණියගල විසින් ප්‍රකාශයට පත්කර ඇති කරුණ අන්දරුවා මෙගලිතික සුසාන ආශ්‍රිත කැනීමෙන් හමු වූ මැටි බඳුන් මත පිළිස්සීමෙන් පසුව සටහන් කර ඇති බ්‍රහ්මී අක්ෂරවලින් තහවුරුවන බව මේ අනුව පෙන්වාදිය හැකිය.

ආශ්‍රිත ග්‍රන්ථ හා ලේඛන නාමාවලිය

Coningham, R.A.E. 1999, " *Anuradhapura, The British-Sri Lanka excavations at Anuradhapura Salgaha Watta 2.* vol, England, Hadrian Books. Ltd. Oxford

Deraniyagala, S.U. 1972., The Citadel of Anuradhapura: Excavation in the Gedige area, *Ancient Ceylon 2*; 48-165, Colombo, Archaeological Survey Department.

1992., *The Prehistory of Sri Lanka; An Ecological Perspective*, Colombo, Archaeological Survey Department.

Fernando, P.E.E 1969., The beginning of Sinhala alphabet, In *Education in Ceylon: A Centenary Vol.: 19-24*, Sri Lanka: Ministry of Education and Cultural Affairs.

Indrapala, K. 1973., A Brahmi Potshard inscription from Kandarodi- *Purvakala No. 1*, eds K.Indrapala and others, *The Bulletin of the Jaffna Archaeology Society*

Paranavithana, S. 1970., *Inscription of Ceylon, Vol. I*, Colombo, Department of Archaeology.

Parker, H. 1884., Report on Archaeological Discoveries at Tissamaharama, *In Journal of the Ceylon Branch of the Royal Asiatic Society, Vol. viii* 1883-1884, 1-97, reprint 1998 *Ancient Ceylon* (Delhi), reprint New Delhi 1984

Seneviratne , S. 1984., The Archaeology of the Megalithic - Black and Red Ware Complex in Sri Lanka, *Ancient Ceylon* No. 5: 237-305.

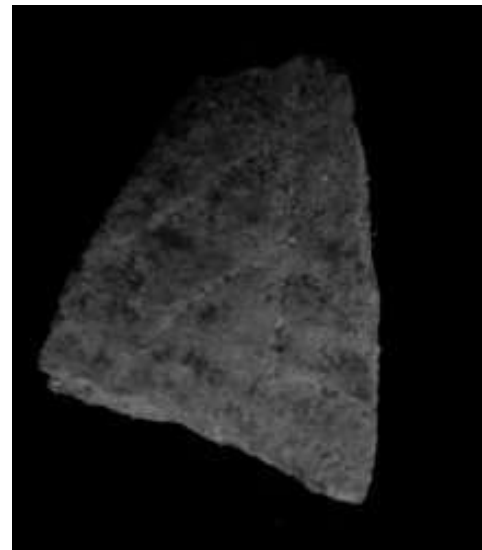
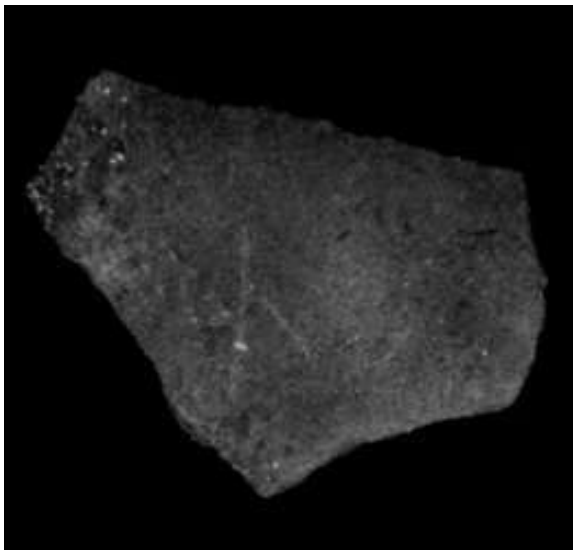
Colombo, Archaeological Survey Department.

1997., *Pinwewa Galsohon Kanaththa Excavation Report*, Department of Archaeology, University of Peradeniya.

සේනානායක, පියතිස්ස, 2002., ශ්‍රී ලංකාවේ පැරණිම ලේඛණ සහ ඒවායේ ආරම්භය පිළිබඳ ව අදහසක්, ඉඳුවර පර්යේෂණාත්මක ලේඛන සංග්‍රහය, සංස්.දයා අමරසේකර සහ රෝහිත දිසානායක, වරකාපොළ, ආර්ය ප්‍රකාශකයෝ :35-75.

හැලෝගම, විමලසේන., 2003., ශ්‍රී ලාංකික බ්‍රාහ්මී අක්ෂර මාලාවෙහි ආරම්භය, අනුරාධපුර ඇතුළුවර දී හමු වූ මැටි බඳුන් ආශ්‍රිත ව කෙරෙන විග්‍රහයක්, වරකාපොළ, ආර්ය ප්‍රකාශකයෝ, බෞද්ධ විද්‍යාල මාවත.

බංඩාර, තිස්ස. 2001/2002 හම්බන්තොට ආශ්‍රිත ඓතිහාසික පුරාවිද්‍යාව, වැලිපිළ පුරාවිද්‍යා සඟරාවල පස්වෙනි කලාපය, ඒකාබද්ධ පුරාවිද්‍යා උපාධිධාරී සංගමය, මධ්‍යම සංස්කෘතික අරමුදල : 55- 65.



ඡායාරූප අංක 1 අන්දරුවැව මෙගලිතික සුසාන කැනීමෙන් හමු වූ බ්‍රාහ්මී අක්ෂර