

මහායානික අදහස් සම්මිශ්‍රණය වූ පැරණි බෞද්ධ විහාර, ඊට හේතුහුන කරුණු සහ ඒවායේ ව්‍යාප්තීන්

(නැගෙනහිර පළාතේ අම්පාර දිස්ත්‍රික්කය තදාශ්‍රිතව)

දනන්ජන්, බී. එම්. ඒ.

හැඳින්වීම

ශ්‍රී ලංකාවේ ඉතිහාසයේ හැසිරීම පිළිබඳ සාකච්ඡා කරන විට කලාපීය වශයෙන් ඇතිවන ආර්ථික, දේශපාලන, සමාජීය, සංස්කෘතික වෙනස්කම් පිළිබඳව අවධානය යොමු නොකොට යා නොහැකි ය. මන්ද ශ්‍රී ලංකාව යනු පෙර-අපර දෙදිග මුහුදු ගමන් මාර්ගය යා කල මධ්‍යස්ථානයක් වශයෙන් ප්‍රසිද්ධ වූ දිවයිනක් වීම නිසා ය. එනිසාවෙන් මෙරටට ප්‍රවේශ වීමට තිබූ එකම මාර්ගය සාගරයයි. මෙම වෙළඳ මාර්ග හරහා ලංකාවට විවිධ රටවල දේශපාලනික, ආර්ථික, සංස්කෘතික, ආගමික ආදී විවිධ ක්ෂේත්‍රයන්ට අයත්වන විවිධ මිනිසුන්, ජන කණ්ඩායම්, පූජකයින් මෙන්ම අදහස්, මතවාද පැමිණ ඇත. මේවා බොහෝවිට එකල පැවති ගෝලීය ආර්ථික, දේශපාලනික ආගමික ප්‍රවණතාවයන් අනුව මෙරටට පැමිණි ඒවාය. මෙම අදහස් හා සංකල්ප ලංකාවේ විවිධ ක්ෂේත්‍රයන් හා සම්මිශ්‍රණය වූ ආකාරයක් දක්නට ලැබේ. එම සම්මිශ්‍රණය වීම, අනුගතවීම ලංකාවේ දැනට ශේෂ වී පවතින පැරණි විහාරාරාමවල සාධක ඔස්සේ හඳුනාගැනීමට හැකියාව ඇත.

අරමුණ

ක්‍රිස්තු වර්ෂ 7-8 සියවස් වනවිට නැගෙනහිර පළාතේ අම්පාර දිස්ත්‍රික්කය හා ඒ අවට පවතින පැරණි බෞද්ධ විහාරාරාම ආශ්‍රිතව ඉහත දක්වන ලද ආර්ථික, දේශපාලනික, සංස්කෘතික සබඳතාවල ප්‍රතිඵලයක් වශයෙන් පැමිණි මහායානික අදහස් සංකල්ප සම්මිශ්‍රණය ඇති ආකාරය වාස්තුවිද්‍යානුකූලව අධ්‍යයනය කිරීමත් ඊට හේතුහුන වූ කරුණු අධ්‍යයනයත් අරමුණු වශයෙන් පෙන්වාදිය හැක.

පර්යේෂණ ගැටලුව

අධ්‍යයන සීමාව තුළ පවත්නා පැරණි විහාරවල මහායානික අදහස් සම්මිශ්‍රණය වී පවති ද, එම සංකල්ප වාස්තුවිද්‍යානුකූලව කෙසේ බද්ධව

පවති ද, සහ එම විහාරවල ව්‍යාප්ත වීමේ රටාවක් පවති ද යන්න පර්යේෂණ ගැටලු ලෙස ගෙන ඇත.

ක්‍රමවේද

මෙහිදී අධ්‍යයන ක්‍රමවේද වශයෙන් ක්ෂේත්‍ර ගවේෂණ, පුස්තකාල පරිශීලනය, අන්තර්ජාලය පරිශීලනය සිදුකරන ලදී.

විමර්ශනය

ඉන්දියානු සාගරයේ වැදගත් හු විෂමතාවයක් සහිත දිවයිනක් වීම හේතුකොටගෙන ශ්‍රී ලංකාව පුරාතන ලෝකයේ සිදු වූ ගෝලීය ආර්ථික ප්‍රවණතාවල බලපෑමට තනු වූ බව නොරහසකි. එම ගෝලීය හා කලාපීය බලපෑම දේශපාලනික, ආර්ථික ක්ෂේත්‍රයන් ඔස්සේ ප්‍රධාන වශයෙන් සිදුවද්දී ඒ ඔස්සේ ම ආගමික, සංස්කෘතික ක්ෂේත්‍රයන්හි බලපෑම ද මෙරටට ලැබිණ. අතීතයේ ගෝලීය වශයෙන් ආර්ථිකය විචලනය වූ ආකාරය පහත පරිදි දැකිය හැක.

- ක්‍රිස්තු පූර්ව 6, 7 සියවස් - දකුණු උතුරු ඉන්දියාව සමග
- ක්‍රිස්තු වර්ෂ තුන්වන සියවස - ග්‍රීසිය, රෝමය, පර්සියාව ඇතුළු අරාබිකරය
- ක්‍රිස්තු වර්ෂ 6 වන සියවස චීනය - ඇතුළු අග්නිදිග ආසියාව

ක්‍රිස්තු වර්ෂ තුන්වන සියවසේ පමණ සිට ක්‍රිස්තු වර්ෂ 6වන සියවස පමණ දක්වා ග්‍රීසිය, රෝමය, අරාබිය ප්‍රමුඛ ව පැවති ආර්ථික ආධිපත්‍යය ක්‍රමයෙන් නැගෙනහිර ආසියාව සහ අග්නිදිග ආසියාව වෙත සංක්‍රමණය වීම තුළ එම රටවල සහ බෙංගාල බොක්ක කලාපයේ ආගමික, සංස්කෘතික අදහස් ව්‍යාප්ත වී ඇත. ඒවා බොහෝවිට සිදුවූයේ වෙළඳ මාර්ග හරහා පැමිණි වෙළඳුන්ගෙනි. ඔවුන් සමඟ පැමිණි විවිධ ආගමික කණ්ඩායම් මෙම සංස්කෘතික බලපෑම් සඳහා ගාමක බලවේගයක් බවට පත්විය.

එසේ ලංකාවට පැමිණි වටිනා සංස්කෘතික හා ආගමික වශයෙන් වැදගත් සංකල්පයක් ලෙස මහායානය සැලකිය හැක. ඉන්දියාවේ මහායාන බුදුසමය වර්ධනය වූයේ ක්‍රිස්තු පූර්ව පළමුවන සියවසේ කණිෂ්ඨ රාජ්‍ය සමයේ දී ය (හේරත් 2003: 181). නමුත් මහායාන ධර්ම කොටස් ලංකාවට ප්‍රවිෂ්ට වන්නේ ක්‍රිස්තු වර්ෂ තුන්වන සියවසේ දී එනම් චෝහාරිකනිස්ස රාජ්‍ය සමය වනවිට ය. මෙලෙස පැමිණියේ වෛතුලයවාදී ධර්ම කොටස් බව සඳහන් වේ (එම, 181). වෛතුලයවාදය යනු මහාවාර්ය පරණවිතාන මහතා පෙන්වාදෙන ආකාරයට මහායාන ධර්ම කොටසකි (එම, 182). ඒ අනුව ක්‍රිස්තු වර්ෂ පස්වන සියවසින් පසු මහසෙන්, ධාතුසේන වැනි රජවරු මෙම ආගමික සංකල්පය මෙරට ව්‍යාප්ත කිරීම වෙනුවෙන් කටයුතු කරන්නට ඇත. ඉන්පසුව ඇතිවන ප්‍රබෝධය ඔස්සේ විවිධ දේශයන්හි සිට පැමිණි හික්ෂුන් හරහා මහායානික අදහස් ලංකාවේ ව්‍යාප්ත වූ බව පෙනේ.

ක්‍රිස්තු පූර්ව පළමුවන සියවසේදී මෙරට පළමු නිකාය හේදය සිදුවීම සමඟ අභ්‍යන්තර විහාරය නිර්මාණය වූ අතර මෙම සංඝාරාමයේ පිළිවෙත වූයේ මහා විහාරයට වඩා පුළුල් දෘෂ්ඨියකින් යුතුව ඉන්දියාවේ වර්ධනයවන විවිධ ආගමික ප්‍රවාහ පිළිගැනීම හා පවත්වාගෙන යාමය (හේරත්, 182). ඉන්පසුව මහසෙන් රාජ්‍ය සමය වනවිට, එනම් ක්‍රිස්තු වර්ෂ තුන්වන සියවස පමණ වනවිට මෙහි වර්ධනය දේශපාලනික මැදිහත්වීම මත වඩාත් තීව්‍ර වේ.

ක්‍රිස්තු පූර්ව තුන්වන සියවසේ ලංකාවට පෙරවාද බුදු දහම හඳුන්වා දීමත් සමඟ බෝධිසත්ව සංකල්පය ද මෙරටට පැමිණ ඇති අතර බෝධිසත්ව වන්දනයක් සඳහා අවකාශය සැලසුණ බවක් නොපෙනේ. මහායානයට අනුව සෑම මහායානිකයකුම බෝධිසත්වයෙකි. අර්භත් බව ලබා නිවන් දැකීම ආත්මාර්ථකාමී දෙයක් වන බවත් බෝසතකු බවට පත්ව සියලු සත්ත්වයින්ට පිහිට වී ඔවුන් දුකින් මිදුණු පසු අවසානයට නිවන් දැකීම වඩා වැදගත් බව මහායානයේ ඉගැන්වෙන බැවින් මෙය “ බෝධිසත්ත්වයානය” යනුවෙන් ද හැඳින්වේ (කුලතුංග 2014, 297). ඒ අනුව පෙරවාද බුදු දහම ශූන්‍ය මාර්ගයෙන් දියුණු වූ නමුත් මහායානය නිසා හක්කි මාර්ගයට හැරුණේය (තල්වත්ත 2017: 187).

සංස්කෘතිය වනාහි වර්ධනයවන දෙයකි. නිරතුරුවම යාවත්කාලීන වන්නකි. එසේම එය සුළඟ මෙන් පැතිරී යයි. ලංකාවේ පෙරවාදී බුදු දහම දේව ඇදහිලි සමඟ එකවිට එක ළඟ පැවතිණ (ගුණවර්ධන 1993: 225). ඒ අනුව මෙම කාලය වනවිට බුදුදහමේ පවත්නා ඇදහීම් හා ආගම් හේද දුරලා සමගි වීමේ බෞද්ධ ආකල්පය කරණකොටගෙන මේ ඇදහීම් සමහරක් බෞද්ධ වත්පිළිවෙත් තුළට උරාගනු ලැබිණ (එම, 226). මෙම ඇදහිලිවලට බුද්ධාගමෙන් ඉඩක් ලැබීමත් සමඟ එම දෙවිවරු බුදුන්ගේ අනුගාමිකයන්ය යන විශ්වාසය ආරම්භ වී ඇති බව පෙනේ. මහායානය තුළ දක්නට ලැබෙන බෝධිසත්ව සංකල්පය දේශීය බෞද්ධ වත්පිළිවෙත් තුළට ඇතුළත් වී ඇත. මෙම මහායානික අදහස් විවෘතව පිළිගත් වෛතුලයවාදී හා සාගලික නිකායන්ට අමතරව, මුල්කාලීනව පෙරවාද බුදු දහමේ බෝධිසත්ව වන්දනයක් සිදුනොවූ නමුත් මෙහි බෝධිසත්වයන් කෙරෙහි මහා විහාරය තුළ පක්ෂපාතිත්වයක් පැවති බැව් පෙනී යයි.

රජරට තත්ත්වය මෙසේ වනවිට මහායානික අදහස්වල ප්‍රාදේශීය ව්‍යාප්තිය ගත්විට අතීත රුහුණු දේශපාලනික ඒකකය තුළ ව්‍යාප්තියේ වැඩි වීමක් දක්නට ලැබේ. එයින් අම්පාර දිස්ත්‍රික්කය තදාසන්න කලාපයේ වැඩි ව්‍යාප්තියක් දක්නට ලැබෙන බව පෙනී ගියේය. අධ්‍යයනයට බඳුන් කළ කලාපය එනම්,

- කුඹුක්කන් ඔය
- හැඩ ඔය
- විල ඔය

ආදී ගංගා නිම්න ආශ්‍රිතව ව්‍යාප්ත වී පවතින පුරාණ විහාරස්ථානවල ඉතිරි වී පවතින වාස්තුවිද්‍යාත්මක අංග ලක්ෂණ සහ ප්‍රතිමාවන් ඔස්සේ විමර්ශනයකර ඇත. මෙම අධ්‍යයන සීමාව තුළ,

- බුදුරුවගල
- මාලිගාවිල
- ශාස්ත්‍රවෙල
- මුහුදු මහා විහාරය
- මගුල් මහා විහාරය
- කුඩුම්බිගල
- මානාහරණ විහාරය

විභාගය	විද්‍යාමාන වන මහායානික ලක්ෂණ
මුද්‍රණවල	අඩි 50ක් පමණ උසැති පර්වතය කේන්ද්‍ර කර නිර්මාණය කර තිබෙන බුද්ධ ප්‍රතිමාව සහ ඒ දෙපසින් බෝධිසත්ව ප්‍රතිමා සහ මුද්‍රිතයේ ශක්තින්ගේ ප්‍රතිමා තුන බැගින් භයක් නිර්මාණය කර ඇත. එනම් අවලෝකිතේශ්වර, ශාක්‍යමුනි බුදුන්, වජ්‍රසානි, සුදන කුමාර, හයිඩ්‍රිව, තාරා යන ප්‍රතිමා දක්වා ඇත (ගම්පහ 2018: 75, NUI's VLOG, 2021)
මාලිගාවල	මෙහි පවතින දඹෙලොඩි බෝධිසත්ව ප්‍රතිමාව වඩාත් කලාත්මක හා නිර්මාණාත්මක ප්‍රතිමාව වේ. මෙය තැනීමේ සිට මීටර 50කට වඩා උසකින් පිහිටුවා තිබේ. මෙය ක්‍රිස්තු වර්ෂ 6වන සියවසේ දී සිදුකළ නිර්මාණයක් ලෙස සැලකේ (එම්, 99)
ශාස්ත්‍රවල	මහා විහාරයකි. හැඩමය මුහුදට වැටෙන මෝය සමීපයේ පිහිටා ඇති විශාල ලෝහලාවේ විශාල ස්තූප තුනකි. විශාලම ස්තූපය වටා අඩි 30ක වට ප්‍රමාණයෙන් ද උස අඩි 40කින් පමණ ද වේ. (එම්, 101)
මුහුදු මහා විහාරය	මෙම විහාරය මුහුදු අද්දර පිහිටා ඇත. ප්‍රතිමාගෘහය තුළ බුද්ධ ප්‍රතිමාව සහ බෝධිසත්ව ප්‍රතිමා දෙකකි (ඡායාරූප අංක 01) (එම්, 102)
කුඩුම්බිගල	කටාරම් සහිත ලෙන් විශාල ප්‍රමාණයකින් යුතු සංඝාරමයකි. ප්‍රධාන පර්වතයේ වතුරසාරා හැඩයේ ස්තූපය මහායාන ක්‍රමයට අනුව ඉදිකරන ලද්දකි (එම්, 103)
මගුල් මහා විහාරය	පංචාවාස විහාරයකි, ප්‍රධාන ඇතුළුවන ස්ථානය දකුණු දෙසින් පිහිටා ඇති හස්තාරාම සැලසුමක් පෙන්වනු ලබයි (එම්, 104)
මානාහරණ විහාරය	ග්‍රාම විහාරයකි. ස්තූපය, බෝධිය, ප්‍රතිමාගෘහය යන ආගමික ස්ථාන සහ වෙනත් වාස්තුවිද්‍යා අංග ලක්ෂණ ලෙලෙලමය ප්‍රාකාර බැම්මකින් වටකර පිහිටුවා ඇත (එම්, 107) එසේම මෙහි ස්තූපය කැනීමෙන් ධාතු ගර්භය තුළ තිබී තාරා දෙවභන ප්‍රතිමාවක් හමුව ඇත.
විලමය බුදුපවුන්ත	මෙහි පිහිටි ගලේ හෙළන ලද බුද්ධ ප්‍රතිමාව සහ ඊට දෙපසින් බෝධිසත්ව ප්‍රතිමා දෙකකි.

යනාදී වශයෙන් විහාරාරාම කිහිපයක් හඳුනාගන්නා ලදී. (ඇමුණුම් අංක 01). මේ විහාර තුළ මහායානික සංකල්ප සම්මිශ්‍රණය වීම දක්නට ලැබේ. මෙම අධ්‍යයන සීමාවේ ඓතිහාසික පසුබිම පිළිබඳ සාකච්ඡා කරන විට ක්‍රිස්තු පූර්ව යුගයේ පටන් තිබෙන්නට ඇතැයි විශ්වාස කෙරෙන "කලායන කණ්ණිකාව" සහ "නුවාවකණ්ණිකාව" යන රෝහණයේ දේශපාලනික උප කොට්ඨාස දෙකකට බෙදී තිබී ඇත. කලායන කණ්ණිකාව දළ වශයෙන් පොතුච්ඡේ සිට පානම දක්වා පැතිර තිබූ බවට පිළිගැනේ (ගම්පහ 2018: 96-97). එසේම රෝහණ රාජධානියේ පහළ උච්ච පළාත, පොතුච්ඡේ මුහුදු තීරය දක්වා කොට්ඨාසය පැරණි නුවාවකණ්ණිකාව වශයෙන් බෙදී ඇත. (එම්: 97)

ඉහත දී දක්වන ලද විහාර කිහිපය තුළ දක්නට ලැබෙන මහායානික වාස්තුවිද්‍යාත්මක ලක්ෂණ පිළිබඳව සැකෙවින් මෙසේ විස්තර කළ හැක. ප්‍රස්තුත අධ්‍යයන සීමාව තුළ අවධානයට බඳුන් වූ සංඝාරාම ගත්විට මහායානික ආරාමික

සැලසුම් වශයෙන් සැලකෙන පංචාවාස සහ පබ්බතාරාම සැලසුම් දක්නට ලැබේ. ඒ අතුරින් මගුල් මහා විහාරය මංජු ශ්‍රී වාස්තුවිද්‍යා ශාස්ත්‍රයේ නියමයන්ට අනුව පිහිටවූ පංචාවාස විහාර ක්‍රමයට අනුව කරවූ විහාරයකි. ශාස්ත්‍රවල මනිනාග විහාරය ගත්විට එහි ස්තූප එකකට වඩා තිබේ. එහි එක් විශාල ස්තූපයක් කේන්ද්‍රකොට ගනිමින් සමස්ත ආරාමික අවකාශය සැලසුම්කර තිබූ බව පෙනේ. මෙම විහාරවල ඇති බුද්ධ හා බෝධිසත්ව ප්‍රතිමාගෘහයන් ද ගත් විට ඒවායේ ප්‍රතිමා තැන්පත් කිරීම ආදියද මංජු ශ්‍රී වාස්තුවිද්‍යා සැලසුම්වලට අනුව ස්ථානගතකර ඇති බවද පෙනී යයි. ඒ අනුව මෙම පැරැණි විහාර ආරාම තුළ මහායානික සංකල්පයන් සම්මිශ්‍රණය වී ඇති බව උපකල්පනය කළ හැකිය.

අධ්‍යයනයට බඳුන් වූ කලාපයේ අවලෝකිතේශ්වර ප්‍රතිමා ගත්විට ක්‍රම දෙකකට නිර්මාණයකර ඇත. එනම් නිර්භූෂණ සහ විභූෂණ(ආහරණ සහිතව) යනුවෙනි. පළමුවෙනි

වර්ගය යෝගී අවලෝකිතේශ්වර ලෙසද දෙවන වර්ගය රාජකුමාර අවලෝකිතේශ්වර වශයෙන්ද හඳුන්වයි. (හේරත් 2003: 194). මේ දෙවර්ගයම අධ්‍යයන සීමාවේ දක්නට ලැබෙන අතර බහුලම වර්ගය වන්නේ යෝගී අවලෝකිතේශ්වර ය.

මෙලෙස ආගමික සංස්කෘතික සම්මිශ්‍රණයක් සිදුවූයේ ඇයි ද, එම සම්මිශ්‍රණයන්ට හේතුගුණ වූ කරුණු කාරණා මොනවාද යන්නත් මේ සමඟ සාකච්ඡා කළ යුතුය. හමුවන සාධක මත සහ මූලාශ්‍රගත තොරතුරු අනුව මෙම සරල සංස්කෘතික විසරණය පිලිබඳ අර්ථකථන සැපයිය හැකිය.

ප්‍රධාන වශයෙන් මෙහිදී සාකච්ඡා කළ යුතු කරුණ වන්නේ ගෝලීය ආර්ථික හැසිරීමයි. ශ්‍රී ලංකාව වැනි තීරණාත්මක භූගෝලීය සාධක සහිත රටක් නම් මේ පිලිබඳව සාකච්ඡා නොකොට ඉදිරියට යාම එල රහිත වේ. ඉන්දියානු සාගරයේ මධ්‍යගත පිහිටීම හේතු කොටගෙන එකල බටහිරෙන් යුරෝපය ද නැගෙනහිරින් චීනය හා අග්නිදිග ආසියාව අතර ද පුළුල් සාමුද්‍රීය වෙළඳාමෙහි වැදගත් මධ්‍යස්ථානයක් ලෙස වර්ධනය වීමට ශ්‍රී ලංකාවට හැකියාව ලැබීණ (ගුණවර්ධන 1993: 247). ක්‍රිස්තු පූර්ව පළමුවන සියවස පමණ කාලයේ සිට ම ග්‍රීක-රෝම යුගයන්හි පවා ලංකාව පිලිබඳව දැන සිටි බව එකල අදින ලද සිතියම්වලින් පවා හඳුනාගත හැකිය. ඒ අනුව බටහිරින් ඉතියෝපියාව, පර්සියාව, ග්‍රීසිය, රෝමය ආදී රාජ්‍යවලින් පැමිණි වෙළඳුන් හා නැගෙනහිරින් චීනය ඇතුළු අග්නිදිග ආසියාතික රාජ්‍යවලින් පැමිණි වෙළඳුන් "පුළු හේදන" හෙවත් ඔවුන්ගේ බඩුපොදි ලිහා තැබූ "මහා වෙළඳපොලක්" බවට ලංකාව පත්වී තිබිණ (එම, 247, NU1's VLOG, 2021).

මෙම සාකච්ඡාවලට බඳුන්වන කාලය වනවිට එනම් ක්‍රිස්තු වර්ෂ 5-6 සියවස් පමණවන විට බටහිර සමග පැවති වෙළඳ සබඳතා අඩු වී යන අතර බෙංගාල බොක්ක, අග්නිදිග ආසියාව, චීනය ආදී කලාපවල ලංකාව වෙළඳ මධ්‍යස්ථානයක් වශයෙන් වැදගත් කාර්යභාරයක් සිදුකරන ලදැයි සැලකිය හැක (එම, 247). එසේම ක්‍රිස්තු වර්ෂ 618 - 1079 අතර කාලයේ ටැංග් සහ සොංග් රජ පෙළපත් එකතු වී එක්සත් චීනයක් නිර්මාණය කරන ලද අතර මෙම එක්සත් චීම යුරෝපීය කාර්මික විප්ලවයට

සමාන පිබිදීමක් වූ බවට විද්වත් මතවාද පළකර ඇත.

තත්ත්වය මෙසේ වන විට අග්නිදිග ආසියානු, චීන, නැගෙනහිර ඉන්දියානු, දකුණු ඉන්දියානු බොද්ධ මධ්‍යස්ථානවල හික්ෂුන් සමඟ නිරතුරුවම සම්බන්ධතා පැවැත්වීමට මෙරට හික්ෂුන්ට පුළුල් අවස්ථාවක් ලැබී ඇත (එම, 248). වෙළඳාම වඩාත් පුළුල් වීම තුළ බුද්ධිමය අදහස්, සංකල්ප ව්‍යාප්ත වීමට තවත් හේතුවක් නම් එකල වෙළඳුන් සිය නාවුක ගමන්වලදී හික්ෂුන් ගෙනයාමට කැමැත්තක් දැක්වීමයි. එමගින් යම්කිසි ආරක්ෂාවක් ලඟාකරගත හැකි බව නාවිකයන්ගේ විශ්වාසයක් තිබිණ. එසේම හික්ෂුන් පෙරදිග භාෂා ගණනාවක් දැන සිටීමත් මීට හේතු විය (Sri Lanka Archaeology and History, 2020).

ශ්‍රී ලංකාවට නැගෙනහිරින් වූ කලාපය ආර්ථික වශයෙන් පිබිදී එනවිට මෙරට නැගෙනහිරින් මුහුදට වැටෙන ගංගා ආශ්‍රිතව වරායන් සහ නැංගුරම්පලවල් වර්ධනයවන්නට ඇත. පොතුවිල්, ආරුගම්බේ, හැඩ ඔය මෝය ප්‍රදේශය, කුඹුක්කන් ඔය මෝය ආශ්‍රිත වෙරළ කලාපය එකල වරායන් නිර්මාණය වීම සඳහා අවශ්‍ය භූ විෂමතා සැකැස්මක් තිබූ බව පැහැදිලිය. එම කලාපයේ පවත්නා බොකු සහිත වෙරළ තීර මෙහිදී වඩාත් උපයෝගී වන්නට ඇත. මුහුදු මහා විහාරය ද නඩත්තු වන්නට ඇත්තේ එවැනි ම වරායකින් විය හැකි බවට උපකල්පනය කළ හැකිය. මේවාට පැමිණෙන වෙළඳ නැව් ගංගා මෝය අසල නවතා එතැන් සිට ගංගාවන් ඉහලට කුඩා යාත්‍රා භාවිතාකර අභ්‍යන්තර වෙළඳාම පිණිස ගමන් කරන්නට ඇතැයි සිතිය හැක. මෙම ගංගා ආශ්‍රිතව මෙරට වෙළඳුන් සිය වෙළඳ භාණ්ඩ තබා ඒවායේ මිල සලකුණු කර තිබූ බව පාහියන් හිමිගේ වාර්තා අනුව පැහැදිලි වේ (Sri Lanka Archaeology and History, 2020). මෙහිදී මෙම ගංගාශ්‍රිත ව පිහිටා තිබූ විහාරස්ථාන සඳහා විදේශ වෙළඳුන්ගේ අනුග්‍රහය නිරතුරුවම පවතින්නට ඇතැයි සිතිය හැක. මහායානික බෝධිසත්ව වන්දනාවන් රෝහණ දේශයේ ජනප්‍රිය වීමට මෙය ප්‍රධාන හේතුවක් වන්නට ඇත. අධ්‍යයන සීමාවට අයත්වන හැඩ ඔය, කුඹුක්කන් ඔය, විලඔය ආදී ගඟ ආශ්‍රිතව පවතින විහාරවල (ඉහත දක්වන ලද) මහායානික සංකල්පයක් පෝෂණය වීම කෙරෙහි විදේශීය වෙළඳුන්ගේ අනුග්‍රහය

වැදගත් වන්නට ඇත. එම වෙළඳුන්ගේ ආගමික හා සංස්කෘතික සිතැඟියාවන් මෙම විහාරවලට මෙමඟින් බද්ධ වන්නට ඇත.

මෙම තත්ත්වයම අග්නිදිග ආසියානු රටවල දක්නට ලැබේ. බුරුමයේ ඉරවඩි ගඟ ඉහළට එකල වෙළඳුන් ගමන් කරන ලද අතර මෙම වෙළඳුන්ගේ අනුග්‍රහය මත පගාන් විහාරය ඇතුළු සිද්ධස්ථාන තුන්දහසක් පමණ මෙම ගංගාව ආශ්‍රිතව ඉදිවී ඇත. එසේම ඉන්දුනීසියාවේ ප්‍රෝගෝ ගඟ ආශ්‍රිතව බොරෝබූරු, චන්ද්‍රමන්ඩු, චන්ද්‍රිපවන් ආදී විහාර ද එලෙස නිර්මාණය වූ විහාර වේ (Sri Lanka Archaeology and History, 2020). මෙම වෙළඳුන් මෙම විහාරයන්ට අනුග්‍රහය දක්වා ඇත්තේ ඔවුන්ගේ සංස්කෘතික, ආගමික පරිසරයන්හි සිතැඟියාවන් අනුව යමින් ය. වෙළඳුන් යනු සාගරයේ, ගොඩබිම දුෂ්කර මාර්ගවල ගමන්කරන පිරිසක්වන හෙයින් ඔවුන් ස්වාභාවික අනතුරුවලට ලක්වීමේ සම්භාවිතාව වැඩිය. මේ නිසා ඔවුහු මහායානික ආගමික සංකල්පවල එන අවලෝකිතේශ්වර, තාරා වැනි ඇදහීම් සිදුකල පිරිසක් විය. එය අවශ්‍යතාවය මත පැමිණි ඇදහීම් රටාවකි. සද්ධර්මපුණ්ඩරිකය අනුව අෂ්ට මහා බෝධිසත්ත්වයින් වෙළඳුන්ට සිදුවන,

- සත්ත්ව උවදුරු
- විෂඝෝර සර්ප උවදුරු
- කැලෑ සතුන්ගෙන් සිදුවන උවදුරු
- යක්ෂ උවදුරු
- මුහුදුබත් වීම
- ලැව්ගිනි
- සතුරු උවදුරු
- කඩු ආදී ආයුධවලින් සිදුවන උවදුරු

ආදී උවදුරු ගණනාවකට ආරක්ෂාව ලබාදෙන බව කියවේ (Sri Lanka Archaeology and History, 2020). ඊට අමතරව තාරා දෙවඟන නාවුක ගමන්වලදී ආරක්ෂාව සපයන බලවේගයක් ලෙස සලකන අතර "නාවිකී" යන අන්වර්ථ නාමයෙන් ද ඇය හඳුන්වා ඇත.

අවලෝකිතේශ්වර සමස්ත විශ්වයම අවලෝකනය කරන ප්‍රධානියා ලෙස හැදින්වීම සාමාන්‍ය පිළිගැනීමයි. අමිතාභ ධාතනි බුදුරදුන්ගේ ප්‍රතිබිම්බය සේ පහළ වූ

බෝධිසත්වයෙකු ලෙස ද මෙතුමා හඳුන්වයි (හල්වත්ත 2017: 189). බුද්ධ පරිනිර්වාණයෙන් පසු එකල භාරතයේ බ්‍රාහ්මණ දේවවාදී ඉගැන්වීම්වලට ශක්තිමත්ව මුහුණ දීම සඳහා මෙසේ බෝධිසත්ව සංකල්පය නිර්මාණය වූ බව පෙනේ. කාලීන අවශ්‍යතා සපුරාලීමට අවශ්‍ය ශක්තිමත් බෝධිසත්වවරයෙකුගේ වැදගත්කම අවබෝධ කොටගත් බෞද්ධයින් මෙම චරිතය වර්ධනය කරන්නට ඇත. මෙම තත්වයම එකල ලාංකීය සමාජය තුළ ද සිදුවන්නට ඇත. මේ බවට නිදසුන් දඹෙහිගොඩ බෝධිසත්ව ප්‍රතිමාව මගින් ලබාගත හැක. මෙම ප්‍රතිමාව පිහිටුවා ඇත්තේ පැරණි නයනාරෝග්‍යශාලාවක් (ඇස් රෝහලක්) ඇසුරුකොට ගෙනය. අවලෝකිතේශ්වර කරුණාවේ ප්‍රතිමූර්තිය නිසාවෙන් සහ ඔහු නිතරම ලෝකයේ සියලු ශබ්ද කෙරෙහි ම අවලෝකනයෙහි යෙදෙන නිසාවෙන් සියලු ලෙඩ රෝග කරන්නෙකු ලෙස දැක්වෙන නිසාවෙන් මෙලෙස ආරෝග්‍ය ශාලාවල සංකේතයක් ලෙස සහ ආශිර්වාද ලබා ගැනීම සඳහා අවලෝකිතේශ්වර ප්‍රතිමා පිහිටුවා තිබී ඇත (NU1's VLOG, 2021). ඊට අමතරව,

- ලෞකික ලෝකෝත්තර දෙඅංශයෙහි ම ගැලවුම්කරුවෙකු ලෙස පෙනී සිටීම
- ඒ ඒ අවස්ථානුකූලව විවිධ ස්වරූප ගැනීමේ හැකියාව
- ඉතා සරල ආමන්ත්‍රණයකින් වුවද පිහිට ලබාගැනීමේ හැකියාව
- පොදු හා පෞද්ගලික ප්‍රශ්න වල දී මානසික සුවයක් ලබා ගැනීමට හැකි වීම
- ඒ ඒ දේශයට ගැලපෙන අයුරින් වන්දනය කිරීමේ හැකියාව

යනාදී වූ ලක්ෂණ නිසා මෙම වන්දනය මෙරට ජනතාව අතර ද මුල් බැසගත් බවට සිතිය හැක (හල්වත්ත 2017, 190). පැරණි සමාජ ක්‍රමය තුළ ද මිනිසා පොදු සමාජ ප්‍රශ්න විසඳා ගැනීමකට වඩා පෞද්ගලික අරමුණු සාක්ෂාත් කරගැනීමට උනන්දු වේ. මේ නිසාවෙන් තම පෞද්ගලික අපේක්ෂාවන් මුදුන් පමුණුවා ගැනීම සඳහා දෙවියන් වෙත අතීතයේ සිටම යොමු වූ බව මෙම සංකල්ප ආගමනයෙන් පැහැදිලි වේ.

ථෙරවාදී බුදුදහම තුළත් බෝධිසත්ව වන්දනය ප්‍රතික්ෂේප නොවීය. එයට හේතු කිහිපයකි.

- බුදු විමට පෙර සිදුහත් චරිතය සම්බන්ධ ජාතක කතාවල එන බෝධිසත්ව කතා.
- අනාගතයේ බුදුවන මෛත්‍රීය බුදුන් හා සම්බන්ධ බෝධිසත්ව චරිතය.
- ධාර්මික රජෙකු නිවන් මග යන බෝධිසත්වයෙකු වෙතැයි බෞද්ධ ජන සමාජයේ ඇති විශ්වාසය.

මෙම අදහස් පෙර සිටම පේරවැදී බෞද්ධ අදහස් තුළ පැවති හෙයින් මහායානික බෝධිසත්ව සංකල්පය සංස්කෘතික ගැටුමකින් තොරව සාමකාමී අයුරින් සම්මිශ්‍රණය වී තිබෙන බව පෙනී යයි. ඒ අනුව මහායානය වෙනස්වන සමාජ ආකල්ප අනුව ඒ සමඟ ඉදිරියට පැමිණියක් බව පෙනේ.

තවත් සුවිශේෂී කරුණක් සඳහන්කල යුතුව ඇත. අතීතයේ සාමුද්‍රීය නාවික කටයුතු සිදු වූයේ ගොඩබිම් ප්‍රදේශවල පවතින ඇතැම් සලකුණු උපයෝගී කොටගෙනය. ප්‍රස්තුත කාලය වනවිට මාලිමා උපකරණය සොයාගෙන නොතිබූ බැවින් මෙසේ ගොඩබිම් සලකුණු උපයෝගී කොටගෙන නාවුක කටයුතුවල යෙදී ඇත. මෙහිදී ගොඩබිම පෙනෙන මායිමේ සිට යාත්‍රා කරනු ලැබීය. ඒ අනුව ලංකාවේ සමුද්‍රාශ්‍රිතව පැවති පර්වත ඇසුරුකොටගෙන ගොඩනගන ලද දාගැබ් මෙම නාවුක ගමනාගමනවලදී මග සලකුණු පෙන්වූ ප්‍රදීපාගාර වශයෙන් ක්‍රියාත්මක වූ "ආකාස වෛත්‍යයන්" ලෙස දැක්වේ. මෙම උපයෝගීතාවය නිසා විදේශීය වෙළඳුන්ගේ නොමද අනුග්‍රාහකත්වය එම විහාරවලට ලැබෙන්නට ඇතැයි උපකල්පනය කළ හැක. ලංකාවේ නැගෙනහිර වෙරළ තීරය පුරාවටම මෙම උපයෝගීතාවය දක්නට ලැබෙන අතර අධ්‍යයන කලාපයේ පවතින මුහුදු මහා විහාරය, කුඩුම්බිගල, ශාස්ත්‍රවෙල, සංගමන්කන්ද ආදී විහාරයන් මෙසේ නාවුක ගමනාගමන කටයුතු වෙනුවෙන් මග පෙන්වන්නට ඇති බවට සාධක ඇත.

මෙම විහාරයන් අතරින් ශාස්ත්‍රවෙල විහාරය වැදගත් ය. හැඩ ඔයේ අතු ගංගාවක් වන කුඩාකල්ලුව මෝය කට අබියස මුහුදට නෙරා ගිය ගල් පර්වත සහිත අක්කර දෙකක පමණ භූමියක අඩි 30ක පමණ විෂ්කම්භය සහිත වෛත්‍යය ගොඩැල්ලක් තිබූ බවට සාධක ඇත (ඡායාරූප අංක 03). මෙම දාගැබ් ආරුගම්බේ

වෙරළත් පානම වෙරළ තීරයත් වඩා හොඳින් දර්ශනයවන ලෙසට ගොඩනගා ඇති අතර සාගරයේ යාත්‍රාකල යාත්‍රිකයන්ට හොඳින් දර්ශනයවන ලෙසට ගොඩනගා ඇත (කුමාර 2020, 48). එහි ඇති සීඝ්‍ර බැවුම මත පිහිටි වෛත්‍යය ත්‍රිත්වයක් ද සුවිශේෂී ඉදිකිරීමකි. මෙම වෛත්‍යය ත්‍රිත්වයම එකම රේඛාවක පිහිටන ලෙස ඉදිකර ඇත්තේ යම් සංඥාවක් ලබාදෙන ආකාරයට බව උපකල්පනය කළ හැක. මේවා ආගමික පදනමින් ඔබ්බට ගොස් නාවුක හා ගොඩබිම් වෙළඳ අරමුණු වෙනුවෙන් ඉදිවූවාද යන්න සොයා බැලිය යුතුය (එම, 48)

ඉහත දැක්වූ කරුණුවලට අමතරව දේශපාලනික අනුග්‍රහයන් ද මහායානික සංකල්පය රෝහණය තුළ ව්‍යාප්ත වීම සඳහා හේතුවක් විය. මෙහි පුරෝගාමී කාර්යයක් මහසෙන් රජු විසින් සිදුකළ අතර එම ප්‍රබෝධය වඩාත් තීව්‍ර වන්නේ ධාතුසේන, අග්ගබෝධි, දජපුල, සිව්වන කාශ්‍යප, පස්වන කාශ්‍යප ආදී රජවරු යටතේ ය. වජ්‍රබෝධි හික්ෂුව ද රෝහණ රජවරු සැපත් වී එහි රජුට මහායාන ධර්මයේ දෙසීම මහායානයේ උච්චතම අවස්ථාව වන්නට ඇත (ගම්ලන් 2018, 128-129). පසුකාලීනව පළමුවන විජයබාහු, පළමුවන පරාක්‍රමබාහු යන පාලකයින් රුහුණේ සංසාරාම සම්බන්ධයෙන් ද ක්‍රියා කරන්නේ එමෙන්ම මහායානික සංකල්පයන්ට අනුකූලවය (එම, 129).

නිගමනය

ඉහතදී සඳහන්කල පරිදිම සංස්කෘතිය වනාහි ගතිකය නිරතුරුව අලුත් අලුත් දේ එකතු වෙමින් නොගැලපෙන දේ ඉවත්වෙමින් සුළඟ සේ ගමන් කරන දෙයකි. සංස්කෘතික සමාජයක් නිරතුරුව ම ප්‍රවර්තනශීලී ය. සමාජය තුළ පවත්නා රුචි අරුචිකම් වෙනස් වේ. සිතිවිලි වෙනස් වේ. සමාජයක් තුළ පැවතිය හැක්කේ මෙම වෙනස්කම්වලට සමාන්තරගත වූ දෙයට පමණකි. සිදුවන වෙනස්කම් සඳහා නොසැලී සිටීමෙන් සිදුවන්නේ එය සමාජයෙන් ප්‍රතික්ෂේප වීමයි. ඒ අනුව යමින් මෙරට බුදුදහම ද කාලීනව සමාජයේ සිදුවූ වෙනස්කම්වලට සමාන්තරගත වීම සඳහා මහායානික අදහස් ඒ තුළට කාවද්දා ගත් බව පෙනේ. මෙසේ පොදු ජනප්‍රිය ලෞකික අවශ්‍යතා අනුව බුදුදහම

සංස්කරණය වීමෙන් එය ජනප්‍රියත්වයට පත්විය (කුලතුංග 2014, 296).

ශ්‍රී ලංකාව ගත්විට ගෝලීය වෙළෙඳ ආර්ථිකයේ විචල්‍යයන් සිදුවන විට මෙරට අභ්‍යන්තරයේ පවතින්නා වූ සමාජීය, ආගමික, සංස්කෘතික සාධක පවා විචල්‍යය වීමකට ලක්ව තිබේ. මෙය සිදුවන්නේ ලංකාවේ පවත්නා සුවිශේෂී පිහිටීම හේතුකොටගෙනය. මෙසේ ඇතිවන ආර්ථික, දේශපාලනික සබඳතාවල අතුරු ප්‍රතිඵල වශයෙන් සංස්කෘතික සබඳතා ඇතිවීම අත්‍යන්තයෙන් ම සිදුවන්නකි. ලංකාව ආර්ථික මධ්‍යස්ථානයක් වශයෙන් අතීතයේ ක්‍රියාත්මක වනවිට මොනතරම් නම් දේශාටකයින්, බුද්ධිමතුන්, ආගමික කණ්ඩායම් මෙරට තුළ සැරිසරන ඇත්ද, ඔවුන් සමගම පැමිණියා වූ අදහස්, බුද්ධිමය සංකල්ප මෙරට තුළ ඉතිරි කර යන්නට ඇත්ද.

ලංකාවේ බුදුදහම ඉදිරියට ගලා යන විට එය ඉදිරියට පැමිණි සංකල්පයක් වශයෙන් මහායානික සංකල්පය දක්වන්නට පිළිවන. මේ නිසා එම වෙනස්කම්වලට ලංකාවේ ථෙරවාද සම්ප්‍රදාය සමාන්තරගත වූ බවක්, සංකලනය වූ බවක් දැකිය හැක. ඒත් සමගම විහාරස්ථානවල ගොඩනැගිලිවල වාස්තුවිද්‍යාවන්, පූජා විධික්‍රම, වාරික්‍ර වාරික්‍ර පවා වෙනස් වීමකට ලක් ව ඇත. තවදුරටත් පවසන්නේ නම් "අනපේක්ෂිත තත්ත්ව සහ අවස්ථාවාදී තත්ත්ව යන දෙකම අවශ්‍යතා සමග ප්‍රතික්‍රියා කළ විටදී නොසිතූ විරූ ප්‍රතිඵල සහ දෘඩ යථාර්ථයන් නිර්මාණය වන්නට පුළුවන". සරලවම ලාංකීය සමාජයේ අවශ්‍යතාවලට ගැලපෙන පරිදි මහායානික සංකල්පය නමාශීලී ලෙස හසුරුවා ගත් බව අධ්‍යයනයට බඳුන්කල සීමාවේ සාධක නිරීක්ෂණයෙන් පැහැදිලි වේ. ඒ අනුව මෙය ශ්‍රී ලාංකික සංස්කෘතියේ පවත්නා විවිධ ලක්ෂණ වැළඳ ගැනීමේ නැඹුරුව පෙන්නවන සාධකයකි. බාහිර ආභාෂයන් දරාගැනීමේ හැකියාව හා ඒවා

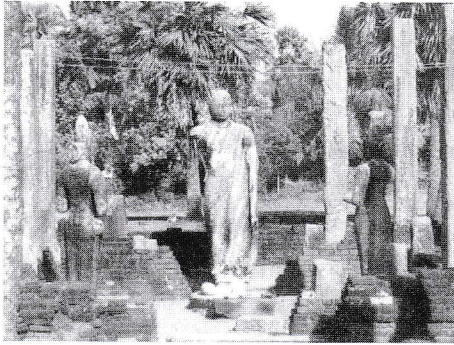
දේශීය උතුරුකට පරිවර්තනය කිරීම ශ්‍රී ලාංකීය කලාවේ ගාමක බලවේගයක් බවට පත්වන බව ආචාර්ය ඔස්මන්ඩ් බෝපෙආරච්චි පවසා ඇත (Sri Lanka Archaeology and History, 2020).

තවදුරටත් පැහැදිලිවන කරුණ වන්නේ ශ්‍රී ලංකාවේ පුරාතන සංස්කෘතික විචල්‍යයන් පිළිබඳව සාකච්ඡා කිරීමේදී ඊට තදානුබද්ධ ව පවත්නා ගෝලීය ආර්ථික, දේශපාලනික හැසිරීම්, ආගමික පුනරුද පිළිබඳව සාකච්ඡා කළ යුතුම බවයි. එසේ නොමැතිව එම වෙනස්වීම් තනි ඒකක ලෙස විග්‍රහ කිරීම එල රහිත තත්ත්වයක් නිර්මාණය කරයි.

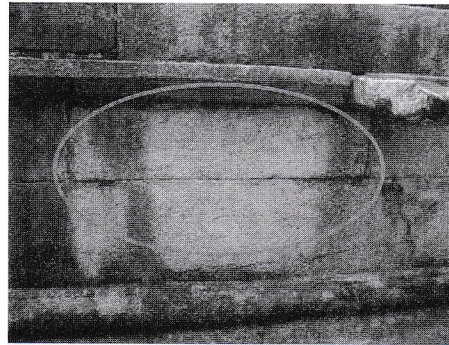
නැගෙනහිර, දකුණු ඉන්දීය සම්භාව්‍ය සංස්කෘතික ආයතන සමග හා නැගෙනහිර ආසියානු, අග්නිදිග ආසියානු වෙළඳ හා ආගමික සබඳතා මත මෙරටට පැමිණි සංස්කෘතික මතවාදයන් මෙරට ආගමික පරිසරයේ වූ නමාශීලීභාවය හේතුවෙන් මහායානික සංකල්ප මහා සංස්කෘතිය සමග බද්ධ විය.

අධ්‍යයන කලාපය තුළ වන පැරණි විහාරාරාමවල මහායානික වාස්තුවිද්‍යාව අධ්‍යයනය කළ හැකි ප්‍රධාන වාස්තුවිද්‍යාත්මක අංග වන්නේ පංචාවාස පබ්බතාරාම ආදී විහාර සැලසුම්, බුදු පිළිම සහ බෝධිසත්ව ප්‍රතිමා සහ ඒවාට කරවූ ප්‍රතිමාගෘහයන් ය. එසේම පෙර පැවති ථෙරවාද විහාරාරාම ක්‍රිස්තු වර්ෂ 6වන සියවසින් පසු මහායානික වාස්තුවිද්‍යා අංගෝපාංග එකතු වී වැඩි දියුණු වූ බව නිගමනය කළ හැකිය. අවසාන වශයෙන් අධ්‍යයනයට බඳුන්කල ප්‍රදේශය මහායානික බලපෑමට නතු වූ බව දැනට ශේෂව පවතින සාධක මත නිගමනය කළ හැකිය.

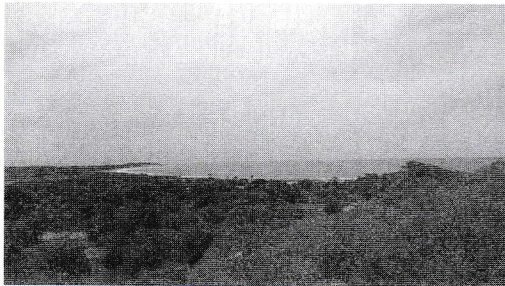
ඇමුණුම්



ඡායාරූප අංක 01 - මුහුදු මහා විහාරයේ බුද්ධ හා බෝධිසත්ත්ව ප්‍රතිමා



ඡායාරූප අංක 02 - බුදු බව පතා කරන ලද ප්‍රදානයක් පිළිබඳ ලිපියක්, මගුල් මහා විහාරය



ඡායාරූප අංක 03 - ශාස්ත්‍රවෙල විහාරයේ ඉහළ කොටසට සාගරය දර්ශනය වන අයුරු, මූලාශ්‍ර: කුමාරි, 2020

ආශ්‍රිත මූලාශ්‍ර

- ගමලන්, දනන්ජය, (2016), ප්‍රතිමාගෘහය තුළ බුද්ධ හා බෝධිසත්ත්ව ප්‍රතිමා තැන්පත් කිරීමේ ක්‍රමවේදය (අනුරාධපුර හා පොළොන්නරු යුගවලට අයත් නිදසුන් ඇසුරෙන්). The Journal of Archaeology and Heritage Studies, volume 3-issue 1, පිටු 75-96.
- ගමලන්, දනන්ජය, (2018), අතීත රෝහණ රාජධානියේ සංඝාරාම හා සබැඳුණු ඓතිහාසික විවරණයක්, The Journal of Archaeology and Heritage Studies, volume 5-issue 2, පිටු 63-133
- තල්වත්ත, අජිත්, (2017), අවලෝකිතේෂ්වර: විද්වත් මතවාද පිළිබඳ ව විමර්ශනයක්, The Journal of Archaeology and Heritage Studies, volume 4-issue 2, පිටු 187-203
- තල්වත්ත, අජිත්, (2016), නාථ දේව වන්දනයේ අරමුණු හඳුනාගැනීම, ARSRU 2016-The Proceeding of Second Archaeological Research Symposium, පිටු 235-237
- ගුණවර්ධන, රණවීර. (1993), සිවුර සහ නගල, සමාජ විද්‍යාඥයින්ගේ සංගමය, කොළඹ 05.
- හේරත්, යමුනා. (2003), ශ්‍රී ලංකාවේ බෞද්ධ ප්‍රතිමා හා රූකම්, බෞද්ධ සංස්කෘතික මධ්‍යස්ථානය, දෙහිවල.
- කුලතුංග, ටී. ජී. (2014), පුරාණ අභයගිරි විහාරය, මධ්‍යම සංස්කෘතික අරමුදල, මධ්‍යම සංස්කෘතික අරමුදල මුද්‍රණාලය, කොළඹ 07.
- කුමාරි, අයි.ඒ.ඒ.කේ. (2020), නැගෙනහිර වෙරළාශ්‍රිත ඉදිවූ මණිනාගපබ්බත විහාරයේ වෛත්‍ය ඉදිවූයේ නාවුක කටයුතු හැසිරවීමටද, URSARU 2020-The Proceeding of Fifth Undergraduate`s Research Symposium on Archaeology, Department of Archaeology and Heritage Management, Rajarata University of Sri Lanka, Mihintale.
- Sri Lanka Archaeology and History (2020), Ancient Sri Lanka and Trade in the Indian Ocean through Buddhist Iconographies, 11th October, Available at: <https://youtube.com/live/Brd-gXXiziw?feature=share8> [Accessed: 05.06.2023]
- NU1's VLOG (2021), ටෙරවාද පන්සල්වලට මහායාන පිළිම/Unlimited History Sri Lanka Episode 42 01,18th January, Available at: <https://youtube.com/watch?v=JE6ShIoLQb8&feature=share8> [Accessed: 08.06.2023]
- NU1's VLOG (2021), Unlimited History Sri Lanka Episode 45-03, 9th Feb, Available at: <https://youtube.com/watch?v=RAaan IJsVk&feature=share8> [Accessed: 21.06.2023]
- NU1's VLOG (2021), අපේ බෝධිසත්ත්ව වන්දනා ඉතිහාසය Buduruwagala/Unlimited History Sri Lanka Episode 45-03, 11th January, Available at: <https://youtube.com/watch?v=cYkkSgMsvos&feature=share8> [Accessed: 11.06.2023]