

අම්පාර පුංචි සීගිරිය රජමහා විහාරය පිළිබඳ පුරාවිද්‍යාත්මක අධ්‍යයනයක්

ගුණවර්ධනගඩ්.ඒ.එම්.පී

හැඳින්වීම

ලංකාව තුළ ඇති පුරාවිද්‍යාත්මක ස්මාරක අතරින් වැඩිම ස්මාරක ප්‍රමාණයක් නැගෙනහිර පළාත ආශ්‍රිතව හමුවෙයි. අම්පාර දිස්ත්‍රික්කයේ උභත ප්‍රාදේශීය ලේකම් කොට්ඨාසයේ කොත්මලේ ජනපදය තුළ පුංචි සීගිරිය රජමහා විහාරය පිහිටා ඇත. පුරාවිද්‍යාත්මක මෙන් ම කලාත්මක අගයක් ගැබ්ව ඇති ලාංකේය ඉතිහාසය ප්‍රතිනිර්මාණය කරනු ලබන ඓතිහාසික විහාරස්ථානයක් වශයෙන් පුංචි සීගිරි රජමහා විහාරය හඳුනාගත හැකි මූලික වශයෙන් කරන ලද ගවේෂණ අනුව අනුරාධපුර යුගයට අයත් යැයි සැලකෙන සාධක ගණනාවක් හමුවෙයි. අතීතයේ මෙම ප්‍රදේශය තුළ වැදි ජනතාව ජීවත්ව සිට ඇති බවට විද්වත් මත පුරාවිද්‍යාත්මක සාධක ඔස්සේ අනාවරණය කරගත හැකිය. ඊට අමතරව ක්‍රි.ව 3 - 5 සියවස්වලට අයත් යැයි සැලකෙන පුරාණ අභිලේඛන 5ක් පමණ මෙම භූමියෙන් හඳුනාගැනීමට පුළුවන.

විහාරය නිර්මාණය සඳහා ලෙන ප්‍රධාන වශයෙන් භාවිතාකර ඇති අතර සිතුවම්වල කොටස්ද දැක බලාගත හැකිය. මෙම ලෙන් සමකාලීන භික්ෂු වාසය සඳහා යොදාගෙන ඇති බවට එයින් හමුවන සාධක ඔස්සේ අනාවරණය වෙයි. එමෙන්ම විහාරයේ එක් අන්තයකට වන්නට පෞරාණික පොකුණු දෙකක නටඹුන් දැක බලාගත හැකිය. සමස්තයක් වශයෙන් මෙම විහාරස්ථානය පිළිබඳව සලකා බලන විට අනුරාධපුර හා ඒ සමකාලීන තාක්ෂණයන් උපයෝගී කරගනිමින් ගොඩනැගිලි ඉදිකිරීම හා අලංකරණ කටයුතු කිරීම සිදුකර ඇති ආකාරය පිළිබඳව අධ්‍යයනය කිරීම මෙහි ප්‍රධාන අරමුණ වෙයි.

අධ්‍යයන ක්‍රමවේදය

මෙම අධ්‍යයනය සිදු කිරීමේදී මූලික වශයෙන් ක්ෂේත්‍ර ගවේෂණ හා ක්ෂේත්‍ර නොවන ගවේෂණ ක්‍රමවේද භාවිතා කරන ලදී. ක්ෂේත්‍ර ගවේෂණ යටතේ මෙහිදී සිදුකරන ලද්දේ පුංචි සීගිරිය රජමහා විහාරය නිරීක්ෂණයට ලක් කිරීමය. ඒ අනුව එම විහාරයේ පුරාවිද්‍යාත්මක වටිනාකමකින් යුතු නටඹුන්, සිතුවම්, සෙල්ලිපි හා එහි අදාළ ක්ෂේත්‍රය පිළිබඳව විමර්ශණාත්මක අධ්‍යයනයක් සිදු කරන ලදී.

ක්ෂේත්‍ර නොවන ගවේෂණය යටතේ පුස්තකාල අධ්‍යයන ක්‍රමවේදය යොදා ගන්නා ලද අතරම එහිදී පුංචි සීගිරිය විහාරය පිළිබඳව ලියවී ඇති සාහිත්‍ය මූලාශ්‍ර ග්‍රන්ථ පරිශීලනය හා ඒ සම්බන්ධ ඡායාරූප, සිතියම්, විවිධ සඟරා අධ්‍යයනය කර තොරතුරු ලබා ගැනීමට කටයුතු කරනු ලැබීය.

සාකච්ඡාව

අනුභූතිමය ප්‍රත්‍යක්ෂගෝචරයෙන් කරුණු කාරණා දෙස තුළනාත්මකාව, සංසන්ධනාත්මකව අධ්‍යයනයට බඳුන්කළ ගොනාගොල්ල පුංචි සීගිරිය රජමහා විහාරය වූ කලී ඓතිහාසික වශයෙන් මෙන් ම පුරාවිද්‍යාත්මක වටිනාකමකින් යුතු අග්‍රගන්‍ය ස්ථානයක් ලෙස හඳුනාගත හැකිය. විහාරස්ථානය පිහිටීම පිළිබඳව අධ්‍යයනය කිරීමේදී විහාරය දිස්ත්‍රික්කයේ උභත ප්‍රාදේශීය ලේකම් කොට්ඨාසයේ, කොත්මලේ ජනාවාසයේ පිහිටා ඇති අම්පාර - ගොනාගොල්ල මාර්ගයේ කොහොඹාන හංදියේ සිට සැතපුම් 3ක් පමණ නැගෙනහිරින් පිහිටා ඇත.

ඒ අනුව ලංකාවේ පුරාවිද්‍යාත්මක ස්මාරක විහිදී ඇති ආකාරය අනුව අනුරාධපුරයට

පසුව වැඩි අවධානයක් හිමිවන්නේ අම්පාර ප්‍රදේශයට ය. අම්පාර ප්‍රදේශයේ පිහිටා ඇති පුංචි සීගිරිය රජමහා විහාරය පිළිබඳව විමර්ශනයේදී එම විහාරයේ ඓතිහාසික පසුබිම පිළිබඳව අධ්‍යයනය කිරීම වැදගත් වේ.

විහාර පරිශ්‍රයේ ඇති ලෙන් සංකීර්ණය හික්ෂු වාසස්ථාන වීමට පෙර මානව ජනාවාස ලෙස භාවිතා වන්නට ඇති බවට සාධක රැසක් හමුවේ. ඒ අතර ප්‍රාග් ඓතිහාසික යුගයට අයත් යැයි සැලකෙන චිත්‍ර කිහිපයක් හඳුනාගත හැකිවෙයි. ලංකාවේ ප්‍රමුඛ පුරාවිද්‍යාඥයෙකු වන එල්.කේ. කරුණාරත්න මහතා පෙන්වාදෙන ආකාරයට මෙම චිත්‍ර අතීත වැදි ජනයා විසින් සිතුවම් කරන ලද බවට සාධක හමුවෙයි. (බණ්ඩාරනායක 1986). එමෙන්ම මෙම ප්‍රාග් ඓතිහාසික සිතුවම් ප්‍රාග් ඓතිහාසික සන්නිවේදන සංකේත ලෙස භාවිතා වන්නට ඇත. (බිතරගම, 2008). මෙහි ඓතිහාසික පසුබිම පිළිබඳව විමසීමේදී විහාරයේ ගෘහ නිර්මාණ ශිල්පය, නිමාව, යොදාගෙන ඇති අමුද්‍රව්‍ය, භාවිතා කරන ලද තාක්ෂණය හා සෙල්ලිපිවල ඇති බ්‍රාහ්මීය අක්ෂරවල කාලය අනුව මෙම විහාරය අනුරාධපුර යුගයේ නිර්මාණයකර ඇති බවට නිගමනය කළ හැකි ය.

මීට අමතරව විහාරයේ ඇති ලෙන්වල කටාරමෙහි ස්වභාවික සහ ගරාවැටී ඇති ස්ථූපයේ ස්වභාවය අනුව විහාරයේ ගොඩනැගීමෙහි අධිකාර ම ක්‍රි.ව. 1 වන සියවස දක්වා දිවයන බවට අනුමාන කල හැකි ය (ඡායාරූප අංක 01). මෙලෙස පුරාවිද්‍යාත්මක සාධක ඔස්සේ ලබා ගත් නිගමන වලට අමතරව සාහිත්‍ය මූලාශ්‍ර ඔස්සේ ද පුංචි සීගිරිය රජමහා විහාරයේ ඓතිහාසික පසුබිම සම්බන්ධව තොරතුරු අනාවරණය කරගත හැකි වේ. මහාවංසයේ 24 වන පරිච්ඡේදයේ කාවන්තිස්ස රජුගේ ශාසන සේවය පිළිබඳව කරුණු විග්‍රහයේ මෙම විහාරය පිළිබඳව සඳහන් ව ඇත. (මහාවංසය 24 පරිච්ඡේදය).

පුංචි සීගිරිය රජමහා විහාරයේ කැනීමකර සංරක්ෂණය කරන ලද වෛත්‍ය කුලින් පබළු, කාසි හා රන්රන් කොටස් හමු වී තිබේ. මෙමගින් සමකාලීන සමාජය හා ආර්ථිකය පිළිබඳව දළ විත්තරූපයක් මවා ගත හැකි ය. ඒ අනුව පබළු හමුවීම කුලින් කර්මාන්තවල දියුණුවත් අපනයන හා ආනයන ආර්ථිකයේ පිළිබඳවත්, කාසි මගින් විනිමය කටයුතු පිළිබඳවත්, රන්රන් මගින් පෙර සමාජයේ තිබූ දියුණුව පිළිබඳව නිගමනයකට එළඹිය හැකි ය. තවද ලෙන් සංකීර්ණය දෙස බැලීමේදී අවධිත් කිහිපයකදී සංවර්ධනය හා ප්‍රතිසංස්කරණය වී ඇති බවට එහි කටාරම් කෙටු ලෙන හා ඉන් අනතුරුව එම ලෙන සම්බන්ධ කරමින් වරිච්චි බිත්ති බැඳ ඉන් අනතුරුව අනුරාධපුර යුගයේ මුල් යුගයට අයත් ගඩොළු බැඳ තිබූ ආකාරයත් කටාරමට පහළින් ගල සිදුරු කොට එම සිදුරු භාවිතයෙන් පියස්සක් නිර්මාණයකර තිබුණු බවටද අදවන විට ඉතිරිව ඇති නටඹුන් මගින් සාධක සපයයි (ඡායාරූප අංක 02).

මේ අනුව විවිධ යුගයන්හි දී මෙම පුරාවිද්‍යා භූමිය විවිධ පාලකයින්ගේ ප්‍රතිසංස්කරණ හා සංවර්ධනයන් සිදු වී ඇති අතර ඒ බව එහි ඇති ශිලා ලිපි මගින් ද අනාවරණය වෙයි.

මීට අමතරව ක්ෂේත්‍ර ගවේෂණය ඔස්සේ සිදුකල සොයා බැලීම්වලට අනුව මෙම විහාරයේ ඓතිහාසික තත්ත්වය පිළිබඳව ජනප්‍රවාද හරහා ද තොරතුරු අනාවරණය වෙයි. ලක්දිව පුරා බුදු දහම ව්‍යාප්ත වීමත් සමඟ ඇති වූ ප්‍රධාන ආගමික උත්සවයක් ලෙස ආර්යවංශ සූත්‍ර දේශනය පෙන්වාදිය හැකි ය. මෙම දේශනාව පුංචි සීගිරිය රජමහා විහාරයේදී සිදුකරන්නට ඇති බවට ජනප්‍රවාදය තොරතුරු සපයන අතර ඒ බව විහාර ශිලා ලිපි මගින් තහවුරු වෙයි. විහාරය අතීතයේදී දක්ෂිණ මහා විහාරය ලෙසද, ශිලා ලිපිවල සඳහන්වන අන්දමට "අළිකක" ලෙසද හඳුන්වා ඇති බව ද විහාරස්ථානයේ විහාරාධිපති ස්වාමීන් වහන්සේ ප්‍රකාශ කළේය.

මේ ආකාරයට පුංචි සීගිරිය රජමහා විහාරයේ ඓතිහාසික පසුබිම පිළිබඳව සාහිත්‍ය මූලාශ්‍රය හා ජනප්‍රවාද මගින් තොරතුරු අනාවරණය කරගත හැකි අතර ම විහාරයේ පුරාවිද්‍යාත්මක නටබුන් මගින් ඒවා තහවුරු වේ.

විහාර පරිශ්‍රයේ පුරාවිද්‍යාත්මක වශයෙන් වැදගත්වන ගිරි ලිපි මෙහිදී වැදගත්කමක් උසුලයි. ගල් පර්වත ආශ්‍රිත ස්ථාන 2ක දැක ගත හැකි මෙම ගිරිලිපි ක්‍රි.ව. 3 - 5 සියවස්වලට අයත්වන අතර ම එහි අක්ෂර අපර බ්‍රාහ්මීය අක්ෂරයන්ගෙන් හා පුරාණ සිංහල භාෂාවෙන් නිර්මිතය. පුරාණ අභිලේඛන 5ක් පමණ දැකගත හැකි අතර ඉන් 2ක පමණක් පැහැදිලි අක්ෂර වර්තමානය වන විට හඳුනාගත හැකිවේ (ඡායාරූප අංක 03). කටාරමේ කොටන ලද ලෙන් ආසන්නයේ ඇති ගිරි ලිපි අංක 01 ලෙස නම් කරන ලද ශිලා ලිපිය කොටස් 3කින් යුක්ත වේ.

1 කොටස - ප්‍රාදේශීය පාලකයෙකු වන මහින්ද නම් පාලකයා හා ඔහුගේ බිරිඳ විසින් මෙම විහාරයට සිදුකරන ලද කිසියම් ප්‍රධානයක් පිළිබඳ ව සඳහන් වේ.

2 කොටස - මහරටෙහි කිසියම් ප්‍රදේශයක වාසය කරන ලද අභය නැමැත්තා විසින් අලිතක නම් විහාරයට කසී සඵ පුජා කිරීම පිළිබඳ ව සඳහන් වේ.

3 කොටස - කිසියම් පුද්ගලයෙකු විසින් අලිතක මහා විහාරයේ පැවති අරියවංශ පුජාව සඳහා කහවණු පුජාකල බව සඳහන් වේ.

ගිරි ලිපි අංක 2 ලෙස සඳහන් ශිලා ලිපියෙහි ප්‍රධාන වශයෙන් ලිපිය කොටස් 2කින් යුක්ත වේ. මෙහි අක්ෂර පරිවර්තක බ්‍රාහ්මීය අක්ෂර සහ පුරාණ සිංහල භාෂාව භාවිතයෙන් නිර්මාණය කොට ඇත.

1 කොටස

හික්ෂුන් උදෙසා පුජාකරන ලද කිසියම් ප්‍රදානයක් පිළිබඳ ව

2 කොටස - ගොවිගමෙහි වාසයකරන "නදසබ" විසින් පියගැටපෙළ කරවන ලද බව සඳහන් කොට ඇත. (පරණවිතාන, Vol 1 ,1970).

මෙම ගිරි ලිපිය අධ්‍යයනයේදී පැහැදිලි වූ කරුණක් නම් මෙම පුංචි සීගිරිය විහාරයට අනුග්‍රහය ලැබී ඇත්තේ ප්‍රාදේශීය පාලකයන්ගෙන් වන බවත් සමකාලීන විහාරය පැවති ප්‍රදේශයේ කුල ක්‍රමය මුල් බැසගෙන තිබූ බවත් තහවුරු වෙයි. එනම් අංක 2ක ගිරි ලිපියේ 2වන කොටසෙහි අන්තර්ගතයෙහි "ගොවිගම" නම් කුලය සඳහන් වීම පෙන්වාදිය හැකි ය. එමෙන් ම ගොවිගම නම් කුලය අතීතයේ සිට මේ දක්වා ම මධ්‍යම පාන්තික කුලයක් ලෙස පැවති බවට සනාථ වේ.

අතීතයේදී මානව ක්‍රියාකාරකම් මෙන්ම පසුව හික්ෂුන්ගේ භාවිතයට යොදාගත් පුංචි සීගිරි විහාරයේ ලෙන් සංකීර්ණයෙහි ඇති ලෙන පසුකාලීනව බිත්ති සාදා සංඝාවාසයක් ලෙස පරිවර්තනයකර තිබූනද කාලයාගේ ඇවෑමෙන් ඒවා විනාශ වී ඇත. මෙහි නිර්මාණ තාක්ෂණය දෙස බැලීමේදී ද්විත්ව පර්වත ලෙන් තාක්ෂණය ප්‍රයෝජනයට ගනිමින් ස්වභාවික ආපදා සහ සතුන්ගේ උවදුරුවලින් බේරී සිටීමට හැකිවන ආකාරයට මෙම කුටි නිර්මාණය කර ඇත. කටාරමට පහළින් අපර බ්‍රාහ්මීය අක්ෂර සහිත ලිපියක් දැකගත හැකි ය (ඡායාරූප අංක 04). මෙය හුදෙක් ලෙන පුජා කිරීම පිළිබඳව සඳහන් ලෙස අනුමාන කිරීමට පුළුවන. මෙම ලෙනෙහි ඇති ලෙන් ලිපිය නිරීක්ෂණය කිරීමෙන් එය අනුරාධපුර යුගයේ මුල් භාගයට අයත් බව හා ලෙන ඒ සමකාලීන පාලකයන්ගේ ප්‍රතිසංස්කරණවලට ලක්වෙමින් තිබූ බව එමගින් සනාථ වෙයි. ඒ සඳහා ලෙනහි ඇති පුරාවිද්‍යාත්මක සාධක සාක්ෂි සපයනු ලබයි.

ගල් ලෙනෙහි අංක 2 වශයෙන් නම්කර ඇති ලෙන තුළ ක්‍රි.ව. 3 සියවසට අයත් යැයි සැලකෙන විශේෂිත බදාමයකින් සකස්කරන ලද බිත්තියක් මත ඇති සිතුවම්

මෙම විභාගයේ දැකගත හැකි කලාත්මක, ඓතිහාසිකමය, පුරාවිද්‍යාත්මක අංගයක් ලෙස පෙන්වාදිය හැකි ය (ඡායාරූප අංක 05). ලෙනෙහි වහලයෙහි සිතුවම් තිබූ බවට ඉතිරි වී ඇති සිතුවම් තුළින් හඳුනාගත හැකි අතර ඉතිරි වී ඇති සිතුවම්වල නළඟනකගේ රූව හා බෝධිසත්ව යැයි සැලකෙන පිරිමියකුගේ දර්ශනයක්ද සහිත ඉතාමත් ගුණාත්මක වර්ණ සංකලනයන්ගෙන් යුක්තව සිත්තරකරුවා සිතුවම සිතුවම්කර ඇති ආකාරය දැක බලාගත හැකිය. අනුරාධපුර යුගයට අයත් යැයි සැලකෙන මෙම සිතුවම් බොහෝ සෙයින් සීගිරි සිතුවම් හා සමාන වන බව සෙනරත් පරණවිතාන මහතා පෙන්වාදෙයි. කාන්තා රූපය සුප්‍රසිද්ධ සීගිරි ලලනාවන්ට බොහෝ දුරට සමානවන අතරම රූප දෙකම තියුණු මායිම් සහිත රතු, කහ, කොළ සහ සුදු වර්ණ යොදා ගනිමින් සිතුවම බිත්තියෙහි සිතුවම්කර ඇති ආකාරය ගවේෂණයේදී තහවුරු විය.

මෙහි දක්නට ලැබෙන සිතුවම්වල කාන්තා රූපය අර්ථ නිරූපණය කරන්නේ පිරිමි රූපය කෙරෙහි ගෞරවයෙන් හෝ ආයාචනා කිරීමක් බව හැඟේ. එසේම පිරිමි රූපය නෙළුම් දණ්ඩක් අල්ලා සිටින අතර ඔහුගේ හිස වටා ප්‍රවාහයක් පින්තාරුකර ඇති ආකාරයක් පෙනේ. සාමාන්‍යයෙන් දැඩි නොවූ සියුම් රේඛා භාවිතා කරමින් සිතුවම් නිර්මාණයකොට ඇත. විස්තරාත්මකව දැක්වීමට එතරම් වැයමක් දරා නොමැත. මෙම සිතුවමේ පසුබිමේ සාප්‍රදායික සුදු පැහැය භාවිතාකර ඇත. අඳුරු පැහැ ගැන්වීම් සිදුකොට ඇත්තේ වඩාත් දළ ආකාරයටය.

ප්‍රකට පුරාවිද්‍යාඥවරයෙකු වන සෙනරත් පරණවිතාන මහතාගේ මතය වන්නේ මෙම සිතුවම් කොටස සීගිරිය හා පොළොන්නරු යුගය අතර කාලයට අයත් විය හැකි බවයි. ඔහුට අනුව මෙම සිතුවම එකළ වැසි අපේක්ෂාවෙන් කරනු ලබන ක්‍රියාවක් ලෙස නිරූපණයවන බව සඳහන් වේ (පරණවිතාන, Vol 2,1970). සේනක

බණ්ඩාරනායක මහතා සිය "ශ්‍රී ලංකාවේ ගල් ගුහා හා බිතු සිතුවම්" යන ග්‍රන්ථයේ සඳහන් කරනුයේ ගොනාගොල්ල විභාගස්ථානයේ දක්නට ලැබෙන චිත්‍ර ශෛලිය වෙස්සගිරිය හා සීගිරිය චිත්‍රවලට සමීප සබඳතාවයක් දක්වන බවයි (බණ්ඩාර, 1986). ඔහු මෙම සිතුවම ක්‍රි.ව.5 වන සියවසේ සිට ක්‍රි.ව 7වන සියවස දක්වා කාලයට අයත් බව කාලනිර්ණයකර ඇත. මෙම බිතුසිතුවම් සීගිරිය සිතුවම්වලට සමාන හෙයින් ප්‍රදේශවාසීන් විභාගය පුංචි සීගිරිය ලෙස ව්‍යවහාර කරනු ලබයි.

බිතුසිතුවම් ගුහාව අසල පවතින අනුරාධපුර යුගයට අයත් පැරණි ස්ථූපය පැරණි ස්ථූප නිර්මාණයෙහි ලා අතිවිශිෂ්ට නිර්මාණයක් ලෙස හඳුනාගත හැකිය. වර්තමානය වන විට එම වෛත්‍ය සංරක්ෂණය කොට ඇත. ස්ථූපය හා එහි සැලැස්ම පිළිබඳව විමසීමේදී අතීතයේදී විභාග සංකීර්ණයක් ලෙස පැවති ඇති බව එහි ඇති හික්ෂුන් සඳහා භාවිතා කරන ලද ලෙන් මගින් උපකල්පනයකල හැකි ය. මෙහි නිර්මාණ තාක්ෂණය දෙස බැලීමේදී ගඩොළු යොදා රවුම බඳින ලද දාගැබකි. සතරැස්ව සකසන ලද මළුවක් මත පේසා වළලු සහිතව සකසා තිබේ. දාගැබෙහි ධාතු ගර්භයෙහි බිත්ති ආදියෙහි කිසිදු සාධකයක් කැනීම් කිරීමට පෙර නොතිබී ඇති අතර නිධන් හොරුන් ග්‍රහණයට නතු වී තිබී ඇත. වර්තමානයේ ශේෂව ඇති නටඹුන් දෙස බැලීමේදී මතු වූ පැහැදිලි කරුණක් වන්නේ ගර්භයේ පිට අන්ත කොටස සඳහා නොකැඩුණු සම්පූර්ණ ගඩොල් යොදාගෙන තිබීමයි. එමෙන්ම අභ්‍යන්තරය සඳහා ගඩොළු කැබලි වශයෙන් යොදාගෙන ඇත. මේ සඳහා භාවිත නොකැඩුණු ගඩොල් කැටයක දිග සෙමී: 28ක් පමණවන අතර පළල සෙමී: 21කි. ඝනකම සෙමී: 6 පමණවන මෙම ස්ථූපය ගඩොළු 2ක් අතර හිඩැස් ඇති නොවන පරිදි ඉහළට බැඳීමට උත්සහගෙන තිබේ (ඡායාරූප අංක 06).

ස්ථූපය කැනීම් කිරීමේදී ස්ථූපය වටා වටදාගෙයක් තිබූ බවට සාධක පැහැදිලිව ලැබේ. ස්ථූපය වටා වූ ගල් කණු කිහිපයක විහිදීම අනුව අතීතයේ අනුරාධපුර යුගයට අයත් වටදාගෙයක් නිර්මාණය කොට තිබීම මෙහි සුවිශේෂී ලක්ෂණයකි. එමෙන්ම මෙම ස්ථූපය හා එහි විහාර පරිශ්‍රයට ඇතුළු වීම සඳහා නිර්මාණය කරන ලද පියගැට පෙළ අනුරාධපුර මුල් යුගයට එනම් ක්‍රි.පූ 3-4 සියවස්වලට අයත්වන බව ශිලා ලිපිවල සඳහන් කරන ලද විහාරයට කරන ලද අනුග්‍රහයෙන් තහවුරු වෙයි (ඡායාරූප අංක 07). ස්ථූපය මධ්‍යට වන්නට ස්ථූපයට අයත් සාධකවන චිත්‍ර ගල් හා සිරිපතුල් ගල් සහිත මල් ආසන ස්ථූපය ආශ්‍රයෙන් හමු වී ඇත (ඡායාරූප අංක 08). මෙය අපගේ පැරණි ස්ථූප කලාවේ මූලාරම්භයේ ඉදි වූ නිර්මාණාංගයක් ලෙස පැහැදිලිව පෙනෙයි. වටදාගෙය සඳහා භාවිතා කරන ලදැයි සැලකෙන ගල් කණු වටා විවිධ කැටයම් දක්නට ලැබේ.

විහාර පරිශ්‍රයේ ස්ථූපයේ නැගෙනහිරට වන්නට පැරණි ගොඩනැගිල්ලක නටඹුන් හඳුනාගත හැකිය. මෙම පැරණි ගොඩනැගිල්ල ආශ්‍රිතව කුළුණු හිස් හා කුඩුම්බි විශාල ප්‍රමාණයක් හඳුනාගැනීමට පුළුවන (ඡායාරූප අංක 09). ස්ථූපය හා සමාන්තරව ඇති හෙයින් මෙය බුද්ධ මන්දිරයක් වූවාට සැකයක් නැත. නමුත් විහාර පරිශ්‍රයේ දළ සැලැස්මට අනුව ඒ ආශ්‍රිතව පොකුණු 2ක් හඳුනාගත හැකි අතර ම මෙම නටඹුන් සහිත ගොඩනැගිල්ල පොහොයගෙයක් ලෙසටද සිතිය හැකි ය. (ඡායාරූප අංක 10).

පෞරාණික ව්‍යුහයකින් යුක්ත පොකුණු ද්විත්වයක නටඹුන් විහාර පරිශ්‍රයේ ස්ථූපයට උතුරු දෙසින් දැකගත හැකිවේ. වර්තමානය වන විට එම පොකුණු ද්විත්වයම ගොඩ වී ඇති අතර හික්ෂුන් වහන්සේලාගේ පැන් අවශ්‍යතා මෙමගින් සපුරාගෙන ඇති බව පැහැදිලි ය. පොකුණේ වම්පසට වන්නට පැරණි විශාල ගොඩනැගිල්ලක නටඹුන් කොටස් දැකගත

හැකිය. එහි ගල්කණුවල පිහිටීම් ස්වභාවය අනුව මෙම නටඹුන් සහිත ගොඩනැගිල්ල එළිමහන් තලා හෝ විවෘත ගොඩනැගිලි ලෙස පැවත ඇති බව නිගමනය කල හැකි ය.

විහාර පරිශ්‍රයේ දැනට ශේෂව ඇති නටඹුන් දෙස බැලීමේදී හික්ෂුන් උදෙසා පුජාකරන ලද ද්විත්ව ලෙන් හා ආරාම සංකීර්ණයක් පැවත ඇති බවත් මෙම නටඹුන් පිරික්සන විට මෙම විහාර පරිශ්‍රය අනුරාධපුර යුගයේ මුල් භාගයේ සිට යුගයන් ගණනාවකදී ප්‍රතිසංස්කරණය වෙමින් අද දක්වා පැවත ඇත.

ගල් ලෙන් සංකීර්ණයට ඇතුළු වීමේදී වම්පසට වන්නට පිහිටි නිදහස ලෙන් පෙදෙසකි. මෙහි බිත්තිය මත යම් චිත්‍ර සමූහයක් දැකගත හැකි ය. මේවා යම් කියුණු ආයුධයකින් පාෂාණ පෘෂ්ඨයට වැර යොදා හූරා රේඛාව මතුකළ චිත්‍ර සටහන් බව මෙම ලෙනෙහි ඇති චිත්‍ර දෙස බැලීමේ දී පෙනී ගිය කරුණකි (ඡායාරූප අංක 11). එමෙන්ම පාෂාණ බිත්තිය මත සායම් හෝ වෙනයම් වර්ණ භාවිතයකින් ඇඳි චිත්‍ර ද මේ අතර වෙයි (ඡායාරූප අංක 12). ප්‍රධාන වශයෙන්ම ආදී ජනයා මෙම ලෙනෙහි සිතුවම් නිර්මාණය කිරීමේදී ශෛලීන් දෙකක් භාවිතකර ඇති බව මෙම චිත්‍ර දෙස බැලීමේදී පැහැදිලි වේ. එනම් සිරීම, ඇඳීම මූලික වශයෙන් භාවිත කරමින් මෙම සිතුවම් නිර්මාණයකොට ඇත.

මෙම සිතුවම් පිළිබඳව විවිධ විද්වතුන් මත පළ කරති ප්‍රාථමික ශෛලියේ ගුහා සිතුවම් ප්‍රාග් ඓතිහාසික සිතුවම් මෙන්ම වැදි චිත්‍ර යනු විවිධ නාමයන්ගෙන් හඳුනාගන්නා මෙම සිතුවම් පිළිබඳව මතභේද පවතින නන්දදේව මහතාගේ මතය අනුව මෙම ප්‍රාථමික ශෛලියේ ගුහා අශ්‍රිත සිතුවම් වැද්දන් විසින් අදින්නට ඇතැයි උපකල්පනය කොට තිබේ (නන්දදේව 1992: 338).

අම්පාර ගොනාගොල්ල විහාරයේ අන්තර් ගත සිදුවත් මගින් සතුන් දඩයම්කරන

දර්ශන හෝ සතුන් සමූහයකගේ දර්ශන නිරූපණය වන බව එල්. කේ. කරුණාරත්න මහතා පෙන්වාදෙයි (කරුණාරත්න, 1984). ඒ අනුව මෙම සිතුවම් මඟින් වැදි ජනයා සමූහයක් වශයෙන් වනාන්තර තුළ වාසස්ථාන ගොඩනගා ගන්නා බවත් ඔවුන් දඩයම් කිරීම මසුන් ඇල්ලීම ආහාර රැස් කිරීම සිදුකළ බව මෙමඟින් සනාථ වන බව ඔහු තවදුරටත් පෙන්වාදෙමින් ගොනාගොල්ල පුංචි සීගිරියේ සිතුවම් ප්‍රාථමික ශෛලියේ ගුහා සිතුවම් ලෙසින් අර්ථ ගන්වා ඇත (එම, 1984).

මෙම ගුහා සිතුවම් දෙස බැලීමේදී ප්‍රධාන වශයෙන්ම සත්ත්ව හා මිනිස් රූප කිහිපයක් දැකගත හැකි වුවත් සමහර තැන්හි ඒවා මැකී ගොස් ඇත. මිනිස් රූපවල සමහර තැන්හි හිස් මුදුනේ ගැටයක් සහිත ව ඇදී රූප සිතුවම් දැක ගත හැක. ඊට අමතරව සංකේතමය සිතුවම්ද මෙහි දී හඳුනාගත හැකිය. මෙම සංකේතාත්මක සිතුවම් පිළිබඳ අධ්‍යයනය කිරීමේදී ශ්‍රී ලංකාවේ මුල් ඓතිහාසික අවධියට සම්බන්ධ ජනාවාස හා සුසාන ඇසුරින් විශාල සංකේත ප්‍රමාණයක් සුසාන හා ජනාවාස ස්ථාන 48 කින් වාර්තා වී ඇත (නන්දදේව, 1986). ඒවා බොහෝමයක් හමුවී ඇත්තේ පියන්ගල් හා මැටි බඳුන්වලිනි. ඒ අනුව අනුරාධපුරය, කන්තරෝදය, රිදියගම, අතුරගොඩ ආදී ජනාවාසවලින් හා ඉබ්බන්කටුව, පින්වැව, ගල්සොහොන්කනත්ත යන ස්ථානවල පියන්ගල් ඇසුරිනි. මේ අනුව ලංකාවේ විවිධ ස්ථානවලින් හමු වූ කාල රක්තවර්ණ මැටි මෙවලම්වල තවත් සංකේත අටක් පමණ වාර්තා වී ඇත. (බිනරගම, 2008). ඒවා ගේ හැඩය ජ්‍යාමිතික, වෘත්තාකාර, ත්‍රිකෝණාකාර වේ. මම සංකේතවලින් සමහර සංකේත ගොනාගොල්ල විහාරයේ ඇති මෙම සංකේතාත්මක සිතුවම්වලට බොහෝ දුරට සමාන බව හඳුනාගෙන ඇත (නන්දදේව 1986) (ඇමුණුම අංක 1). මේ අනුව පැහැදිලිවන්නේ විවිධ ප්‍රදේශවල පැවැති ජනාවාසවල තොරතුරු සන්නිවේදනය

සඳහා ප්‍රකාශන මාධ්‍යයක් ලෙස මෙම සංකේත වාර්තා වන්නට ඇති බවකි.

මෙහි සිතුවම්වල වර්ණ භාවිතය පිළිබඳ පිරික්සීමේදී ගුරුගල්වලට අමතරව පොළොවෙන් ලබාගත් පාට මැටි වර්ග, (අඳුරු රතු, සුදු, අළු) පලතුරු යුෂ, ගස් කොළ යුෂ උපයෝගී කොට ගනිමින් එකී සිතුවම් නිර්මාණයකොට ඇති බව සිතුවම් පිළිබඳ අධ්‍යයනයේ දී තහවුරු විය. විහාර පරිශ්‍රය තුළ හඳුනා නොගත් පැරණි නටබුන් ස්ථාන රැසක් ඇති අතර ඒවා යම් යම් අවධීන් තුළ නිර්මාණය වී ඇති බව උපකල්පනය කළ හැකි ය. විහාරයේ පුරාවිද්‍යාත්මක පැරණි නටබුන් දෙස බැලීමේදී අනුරාධපුර මුල් භාගයට අයත් විහාරස්ථානයක් ලෙස අවධි කිහිපයක් ඔස්සේ වර්ධනයවෙමින් අද පැවැති තත්ත්වයට පැමිණ ඇති බවට පැරණි සාධක ඔස්සේ විමර්ශනයට බඳුන්කළ හැකි ය.

නිගමනය

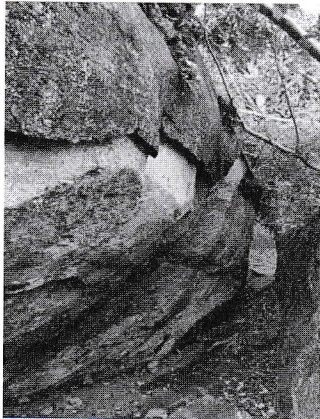
අම්පාර ගොනාගොල්ල පුංචි සීගිරිය විහාර පරිශ්‍රය පිළිබඳව අධ්‍යයනයේදී පුරාවිද්‍යාත්මක වශයෙන් වැදගත්කමක් සහිත පෞරාණික ඉතිහාසයකට උරුමකම් කියන නටබුන් රාශියක් හඳුනාගත හැකිවිය. ප්‍රාග් ඓතිහාසික ජනයාගේ ජනාවාස වීමේ සිට අනුරාධපුර යුගයේ අගභාගය දක්වා සංවර්ධනය වෙමින් ප්‍රෞඪ ඉතිහාසයකට උරුමකම් කීමට සමත් වී ඇත. විහාර පරිශ්‍රය පුරා විහිදී පවතින ඉපැරණි ඓතිහාසික හා එහි කැනීම් මඟින් හමුවී ඇති ඡත්‍ර කොටස්, පබළු ආදිය තුළින් එකල විසූ නිර්මාණ කරුවාගේ කලා හැකියාව ඉස්මතු මෙන්ම එකල තාක්ෂණයේ දියුණුව ද ප්‍රකට කරයි. ශිලා ලිපි ඇසුරෙන් විහාරයට කරන ලද අනුග්‍රහයන් පිළිබඳවත්, එමෙන්ම සමකාලීන ප්‍රාදේශීය පාලකයින්ගේ පාලන තන්ත්‍රයන්ගේ ස්වභාවය පිළිබඳවත් කරුණු අනාවරණය කරගත හැකිය. විහාරයේ වාස්තු විද්‍යාත්මක නිර්මාණ අංග අතර පැරණි ස්ථූපය කැපී පෙනේ. මෙහි ශ්‍රී ලංකාවේ

මුල් යුගයේ දැකිය හැකි වූ සඳකඩපහණ හා කොරවක්ගල සිරිපතුල් ගල් සහිත මල් ආසන ස්ථූපයට අයත් අංග අතර විශේෂ තැනක් ගනී. ප්‍රාග් ඓතිහාසික මානවයාගේ වාසස්ථානයේ පවත් භික්ෂුන් උදෙසා පූජා කරන ලද ලෙන් විහාර දක්වා සංවර්ධනය වෙමින් පැවත ආ පුරාවිද්‍යාත්මක වටිනාකමකින් යුතු විහාර පරිශ්‍රයක් ලෙස ගොනාගොල්ල පුංචි සීගිරිය රජමහා විහාර පරිශ්‍රය හඳුනාගත හැකිවේ.

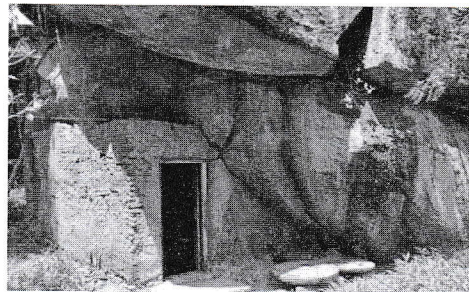
ආශ්‍රිත මූලාශ්‍ර

- බුද්ධ දත්ත හිමි, පොල්වත්තේ, (1959). මහාවංසය (පාලි), කොළඹ, ඇම්.ඩී. ගුණසේන සහ සමාගම.
- පරණවිතාන, එස්., (1970), Inscription of Ceylon (Vol 01), Department of Archaeology.
- පරණවිතාන, එස්., (1970), Inscription of Ceylon (Vol 02), Department of Archaeology.
- කරුණාරත්න. එල්.කේ., (1984), කලායාණ..
- බිනරගම.ඩී., (2008), ශ්‍රී ලංකාවේ ප්‍රාථමික චිත්‍ර කලාව සහ ප්‍රාථමික ලේඛන කලාව, කොළඹ, ඇස්. ගොඩගේ සහ සහෝදරයෝ.
- Nandadeva, B.D., (1986), Rock Art sites of Sri Lanka, Ancient Ceylon, Journal of the archaeology survey department of sri lanka, Colombo’.
- Nandadeva, B.D., (1992), Rock Art of Sri Lanka, Rock Art in the Old World, Indira Gandhi National Center for the Arts, Central vista Mess, New Delhi.
- Bandaranayake.S., (1986), The rock art and wall painting of Sri Lanka, Colombo.

ඇමුණුම්



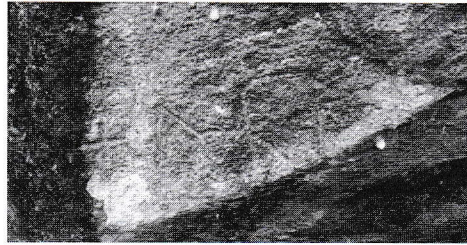
ඡායාරූප අංක 01 - විහාර පර්වතයේ කොටා ඇති කටාරම



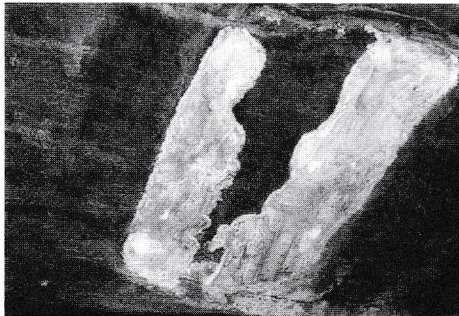
ඡායාරූප අංක 02 - විහාර පරිශ්‍රයේ ඇති ද්විත්ව ලෙන



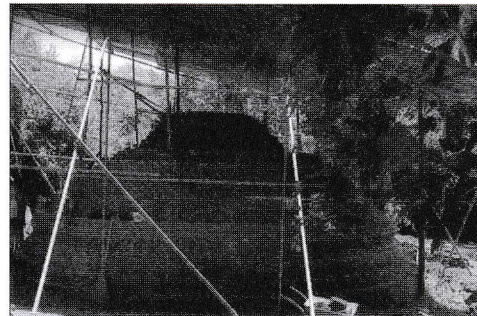
ඡායාරූප අංක 03 - විහාර පරිශ්‍රයේ ඇති ගිලා ලිපි



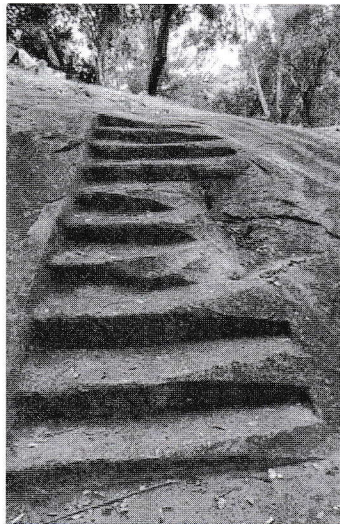
ඡායාරූප අංක 04 - කඨාරමේ කොටා ඇති ලිපි



ඡායාරූප අංක 05 - ක්‍රි.ව 3 සියවසට අයත් බිතු සිතුවම්



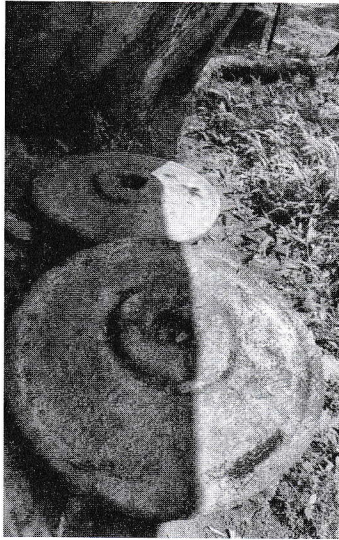
ඡායාරූප අංක 06 - අනුරාධපුර යුගයට අයත් පැරණි ස්ථූපය



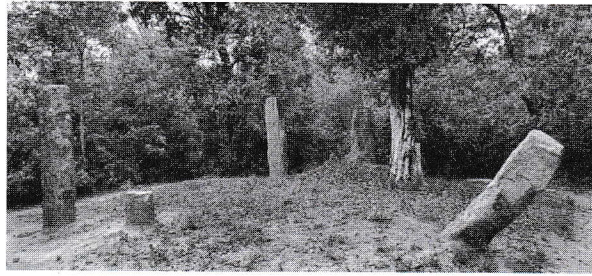
ඡායාරූප අංක 07 - ගිලා ලිපියේ සඳහන් නදසබ් විසින් කරවන ලදැයි සැලකෙන පියගැට පෙළ



ඡායාරූප අංක 08 - සිරිපතුල් ගල



ඡායාරූප අංක 09 - පැරණි ස්ථූපයේ ඡත්‍ර ගල්



ඡායාරූප අංක 10 - පැරණි පොහොය ගෙයහි නටඹුන්



ඡායාරූප අංක 12 - ඉරුගල් භාවිතයෙන් සිතුවම්කරන ලද ප්‍රාග් ඓතිහාසික ලෙන් චිත්‍ර



ඡායාරූප අංක 11 - ප්‍රාග් ඓතිහාසික ලෙන් චිත්‍ර

ප්‍රාග්ඓතිහාසික සන්නිවේදන සංකේත	මූලඓතිහාසික සන්නිවේදන සංකේත
තන්තිරිමලේ ජාඪ	ඉඩබන්කවුව/ විදියගම ඊ ෆ ශ
තන්තිරිමලේ ඡ	අනුරාධපුර ඡ
ගොනාගොල්ල ඡ	අනුරාධපුර/විදියගම ඡ
කොතත්තේගොඩ ඡ	අනුරාධපුර/විදියගම ඡ
බුදුගල්ගේ ඤ	අනුරපුර ඤ

අමුණුම් 1 - සන්නිවේදන සඳහා යොදාගන්නා යැයි සැලකෙන සංකේතමය සිතුවම් (නන්දදේව 1986).