

දකුණු විලච්චි කෝරළයේ ග්‍රාමීය වැව් හා බැඳුණු වාරික වාරික හා ඇදහිලි පිළිබඳව විමර්ශනාත්මක අධ්‍යයනයක්.

හේමානිලක. ඒ.එම්.පී.එච්.එම්

හැඳින්වීම

ශ්‍රී ලංකාවේ මුල් ජනාවාස පිහිටුවා ගැනීමට වඩාත් යෝග්‍ය භූමිය ලෙස පූර්ව ඓතිහාසික අවධියේ ජනතාව තෝරාගනු ලැබුවේ වියළි කලාපීය තැනිතලා ප්‍රදේශ වේ. ප්‍රධාන ජීවනෝපාය වූ කෘෂිකාර්මික කටයුතු සඳහා සුදුසු භෞතික හා ස්වභාවික සම්පත් මෙම ප්‍රදේශයේ පිහිටා තිබීම ඊට බලපෑ ප්‍රධානතම සාධකය වේ. ප්‍රදේශයේ පවතින විශේෂත්වය වන්නේ නිරන්තර වැසි නොලැබීම ය. මේ හේතුවෙන් වසරේ වැඩි කාලයක් මෙම ප්‍රදේශයේ තිබෙන ස්වභාවික ජල මාර්ග වියළි ස්වභාවයක් උසුලයි. මේ නිසා වියළි කලාපීය තැනිතලා ප්‍රදේශවල වාසය කරන ජනතාවට කෘෂිකර්මය හා අනෙකුත් කටයුතු සඳහා අවශ්‍ය ජලය ලබා ගැනීමට වැව ඉතාමත් වැදගත් විය. ආරම්භක අවධියේදී වියළි කලාපීය භූදර්ශනයවන ස්වභාවිකව සකස් වූ පහස්වල ජලය භාවිත කරන ලදී. (විතානාවිච්චි, 2010). එය ප්‍රමාණවත් නොවූ විට මේ සඳහා මූලින් ම ගම් වැව් හෙවත් කුඩා වැව් ඉදිකෙරුනු ජනගහනය ක්‍රමයෙන් වර්ධනය වීමත් සමඟ දියුණු වාරි ක්‍රම කැනීම කෙරෙහි අවධානය යොමු විය. එහෙයින් ගංගාවල් හා ඔයවල් හරස්කොට අමුණු තනා ජලය හැරවීම, එම ජලය ඇළ මාර්ග ඔස්සේ විශාල වැව් කරා රැගෙන යෑම වැනි කටයුතු ක්‍රමයෙන් ආරම්භ විය.

උතුරු මැද පළාතේ අනුරාධපුර දිස්ත්‍රික්කයේ දකුණු විලච්චි කෝරළය අයත් වනුයේ නුවර කලාවියට ය. මෙම කෝරළයේ ගම් වැව් පද්ධතීන් කිහිපයක් දක්නට ලැබේ. ඉතාමත් ම කලාතුරකින් පමණක් කුඩා හුදකලා වැව් හමුවන නමුදු පොදුවේ ගත් කළ මෙම කුඩා ගම් වැව් කිහිපයක් හෝ වැඩි සංඛ්‍යාවක් පද්ධතියක් සේ එකිනෙක හා බැඳුණු වැව් වේ. තිරස්

ජාලගත වැව් ලෙස මේවා හැඳින්විය හැකිය. මේ ආකාරයේ වැව් සම්බන්ධ කිරීම සඳහා විශේෂ ක්‍රමයක් ලෙස ඇළ මාර්ග සකස් කිරීමට අවශ්‍ය වී නොමැත. ස්වභාවික ජල පෝෂක පද්ධතීන් උපරිම ආකාරයට භාවිත කරලීමේ තාක්ෂණය නිසා ස්වභාවිකව ගලා යන කුඩා ජල පාරවල් මඟින් ගම් වැව් පද්ධතිය එකිනෙක හා බැඳී පවතී. ඇතැම් අවස්ථාවල මෙම කුඩා වැව් ජාලයේ ඉහළින් පිහිටා ඇති වැව්වල වෙල් පහු ජලය පහළ වැව් කරා භූමිය මතින් ගලා එන අවස්ථා ද දැකිය හැකි අතර ඇතැම් විට භාවිත ජලය පිට කර හරින කුණු ඇළ නම් කුඩා ඇළ මාර්ග ඔස්සේ ජලය සැපයේ. ගම් වැව්වල පැවැත්මට, සශ්‍රීකත්වයට හා මානව සබඳතාවලට මූලිකවම බලපාන ලද සාධක වූයේ ඒවා අතර මෙලෙසින් ඇති වූ සම්බන්ධතාවයන් වේ. (විතානගේ, 2004)

ගම් වැව් පද්ධතීන් ජීවනාලියක් බඳු වූ මෙම සියුම් හු විෂමතාවය කෘෂිකර්මාන්තයේ යෙදුණු පැරන්තන් මැනවින් නිරීක්ෂණය කරන ලද අතර රැළි ස්වභාවයක් දක්වන මෙම හු විෂමතාවය සමස්ත වියළි කලාපය පුරාම එක සේ පිහිටි ලක්ෂණයකි. මෙම රැල්ලක උස් බිම් ප්‍රදේශය පහළ ප්‍රදේශයට වඩා මීටර් හතරයක් පමණ උස් විය හැකිය. රැළි සහිත හු විෂමතාවය පිහිටා ඇත්තේ ආනත ප්‍රදේශයක වන අතර රැල්ලක ඉහළ ප්‍රදේශයට ඇද හැලෙන වැසි දිය රැල්ලේ පහළ ප්‍රදේශයට ගලා විත් පහළ ප්‍රදේශයේ පවතින ආනතිය ඔස්සේ පහළට ගලා ආ යුතු ය. මෙය වියළි කලාපීය තැනිතලාව තුළ කුඩා ප්‍රමාණයේ ජල පෝෂක විශාල ප්‍රමාණයක් බිහිකරන්නට ද හේතු වී තිබේ. ජල පෝෂක ප්‍රදේශය හරස්කොට බැම්මක් බැඳ ගැනීමෙන් වර්ෂා කාලයේ ආනතිය ඔස්සේ පහළට ගලා යන ජල ධාරාව

නවතාලිය හැකි වේ. වියළි කලාපීය ගම් වැව්වල ආරම්භය එය වේ. ආනතිය යනු එල්ලාංගාව හෙවත් තිරස් ජාලගත වැව් පද්ධතිය වන අතර දකුණු විලව්වි කෝරලයේ ද ඉහළින් වැව පිහිටන අතර වැවට ආසන්නව කුඹුරුවලට වඩා ඇතින් පිහිටන කුඹුරු පහළ මට්ටමක පිහිටා තිබේ. එවිට වැවෙන් නිදහස් කරනු ලබන ජලය ස්වභාවිකව ම කුඹුරු යායේ කෙළවර දක්වා ම ගලා යයි. එකක් පහළින් එකක් ලෙස වැව් රාශියක් ඉදි වී ඇති අතර ජල පෝෂක ප්‍රදේශවල රේඛීයව පහළට පිහිටා ඇත්නම් වැව් පද්ධතිය ද රේඛීයව පිහිටයි.

ඔවුන් ගම් වැව් නිර්මාණය කෙරුණේ එම ප්‍රදේශවල ජීවත් වූ ගැමියන්ගේ ප්‍රයත්නයෙනි. මේ සඳහා විදානයේ නායකත්වය ලැබීණි. ඇතැම් අවස්ථාවල ප්‍රාදේශීය මට්ටමේ නායකයින් ද තම පෞද්ගලික අයිතිය යටතේ තබාගත් වැව් ඉදිකළ බව සමන්තපාසාදිකාවේ දැක්වේ. (විතානයේ, 2004)

සිංහල ජන සමාජය තුළ පුරාණ වැව හා බැඳී පවතිනු ලබන වැව් හා බැඳුණු වාරිත හා ඇදහිලි බොහොමයක් පුරාණයේ සිට වර්තමානය දක්වා කාලානුරූපීව විකාශනය වී ඇත. දකුණු විලව්වි කෝරලයේ ග්‍රාමීය වැව් හා බැඳුණු වාරිත වාරිත ඇදහිලි අතර මුට්ටි නැමීමේ මංගල්‍යයන්, කිරි ඉතිරවීමත්, පූජා වෙඩිල්ල තැබීම, මුල් මස් ඇල්ලීම, අණබෝල බැඳීම, වැව් පිරින පිරීම, හද්දා බෙර වැයීම, වැහි බලිය හා හෙලුවැලි බලිය සිදු කිරීම මෙන්ම වැව ආශ්‍රිත කටයුතුවල දී තහංචි පැනවීම ද ප්‍රමුඛ වේ. මේ අතරින් මුට්ටි නැමීමේ මංගල්‍යය, කිරි ඉතිරවීම හා වැව් පිරින පිරීම වර්තමානයේ ද සිදු කෙරේ.

අරමුණ

වාරිත වාරිත හා ඇදහිලි පිළිබඳව සිදු කරන ලද අධ්‍යයනයේ දී දකුණු විලව්වි කෝරලයේ පුරාණ වැව පදනම් කොට ගෙන අතීතයේ සිට වර්තමානය දක්වා පැවත එන වාරිත වාරිත හා ඇදහිලි

පිළිබඳවත් එහි අනාගත පැවැත්ම කෙබඳු ද යන්නත් සොයා බැලීම අධ්‍යයනයේ මූලික අරමුණයි.

ක්‍රමවේදය

පර්යේෂණය සිදු කිරීම සඳහා දකුණු විලව්වි කෝරලයේ විවිධ වැව් හා බැඳී පවතින වාරිත වාරිත හා ඇදහිලි අපමණ වුවත් තෝරා ගත් ගම් වැව් කිහිපයක් මේ සඳහා තෝරාගත් අතර පර්යේෂණ ක්‍රමවේදය ලෙස ක්ෂේත්‍ර හා ක්ෂේත්‍ර නොවන ගවේශනය යොදාගත් අතර ම අධ්‍යයනය සඳහා වැඩි තොරතුරු ප්‍රමාණයක් ලබා ගැනීමට හැකි වූයේ ඒ හා සම්බන්ධ කටයුතු කළ වැඩිහිටියන්ගෙනි.

ප්‍රතිඵල හා සාකච්ඡාව

දකුණු විලව්වි කෝරලයේ එක් සීමාවක කලා ඔය ගලා යයි. මෙම ප්‍රදේශයට අයත් වැව් ගම්මාන රාශියක් දක්නට ලැබේ. මොවුන්ගේ ප්‍රධාන ජීවනෝපාය ජලය පාදක කොටගත් කෘෂිකර්මාන්තය වේ. මෙලෙස වැව් ජලය ඔස්සේ තම ජීවිකාව ගෙන යනු ලබන ජනතාව විසින් වැව හා බැඳී පවතිනු ලබන වාරිත වාරිත හා ඇදහිලි සිදු කරනු ලබයි. (ඡායාරූප අංක 1).

මෙහිදී දකුණු විලව්වි කෝරලයේ පහල හල්මිල්ලෑව වැව, අමුණකොළේ වැව, නාවක්කුලම වැව, මැටිකෑව වැව, නැලවගම වැව, හල්මිල්ලකුලම වැව, ඕලු වැව ආදී ග්‍රාමීය වැව් ගණනාවක් දක්නට ලැබෙන අතර මෙම වාරි නිර්මාණයන් ඇදුතු වැව් පද්ධතීන් මගින් සම්බන්ධව පවතිනු ලැබේ. මෙහි ප්‍රධානත ම වාරි නිර්මිතය ලෙස පහළ හල්මිල්ලෑව වැව හඳුනාගත හැකි අතර මෙම වැව අතීතයේ දී වැව් 17කින් ජලය සපයාගෙන ඇති අතර ප්‍රධාන තිරස් ජාලගත වැව් පද්ධති දෙකකින් ජලය සපයාගෙන ඇති අතර ඒ ආශ්‍රිත වැව් කොටු හයකින් හා වැව් පහක් හතරකින් හා කුළු වැව් කිහිපයකින් ජලය සපයාගත් බව දැනට ලැබී ඇති තොරතුරු අතර වේ. නමුත් වර්තමානයේ මෙම කුඩා වැව් කොටු, පහස් හා කුළු වැව් ද අභාවයට

ගොස් ඇත්තේ මහවැලි ව්‍යාපාර ආරම්භයත් සමග ය.

විශාල වශයෙන් වාරි නිර්මාණ තුළ වෙනසක් වුව ද වාරි නිර්මාණය හා බැඳී පවතින වාරි තු වාරි තු හා ඇදහිලි වර්තමානයේ ඇතැම් වෙනස්කම් සහිතව වුව ද දක්නට ලැබේ. මෙම ප්‍රදේශය තුළ සිදුකරනු ලබන ප්‍රධානතම ම ඇදහිල්ලක් ලෙස කිරි ඉතිරවීමේ මංගල්‍ය හෙවත් දෙවියන් වැඳීම සිදු කරයි. වැවකට ගැමියන් අතිතයේ දී සලකා ඇත්තේ දෙවියන් හා සමාන කොටගෙන ය. වැව ඉදිකරනු ලබන පුද්ගලයා දෙවියකු ලෙස සලකා ද පුද පූජා පවත්වා ඇත. පුද පූජා පැවැත්වීමත්, කන්තලවි කිරීමත් දුරාතීතයේ පටන් මානව සමාජයේ පුරුද්දක්ව පැවතියේ ය. පුරාණ මානවයා වනවාරි අවධියේ සිට කෘෂි අවධියට ආගමනයේදී සොබාදහමේ ඉමහත් ඵල ප්‍රයෝජන හා අභියෝගවලට ද මුහුණ දී ඇත. එම අභියෝග වළකා ගැනීමට සොබාදහමට ගරු දැක්වීමක් ලෙස විවිධ සංසිද්ධි හා ක්‍රියාකාරකම් දේවත්වයෙන් සලකා පුද පූජා පැවැත්වීමට පටන්ගෙන ඇත. දෙවියන් වැඳීම හෙවත් අයිසනායක දේව ඇදහිල්ල සිංහල අලුත් අවුරුද්දෙන් පසුව ගොවි ජනතාව වැව් ආශ්‍රිත ව සිදුකරන කටයුත්තකි. මෙම දේව ඇදහිල්ල උතුරු මැද හා වයඹ කොටසේ ප්‍රාදේශීය දේවත්වයක් හිමිකරගෙන ඇත. අයිසනායක දෙවියන්, අයිසනායක මුත්තා, අයිසනා දෙවි, වැවේ බණ්ඩාර ලෙස හඳුන්වයි. දකුණු විලවිවි කොරලයේ අයිසනායක යාතිකාව ලෙස

“අවසර උතුම් අයිසනා බණ්ඩා දේවතා හාමුදුරුවනේ කුළු හරක් හත් කුසිවලට බැල්ම ලා සිටින උතුම් වූ අයිසනා හාමුදුරුවනේ තමන් වහන්සේ ම අද මේ මුල් කෙම්මුර දිගනයේ මේ කාල වෙන්කොට අඬා හෝ ගා වග සැලකර සිටින්නේ ගරුමක් ගාමිහිරයකට සෙල්ලමකට නොවේ. යටගිය නිරිසන් නොදරුවාට පැමිණිලා තියෙන මේ අපල උපද්‍රව ආපදාවක් තිබිය වි නමුත්

තමන් වහන්සේ කමාකර දීලා බල වඩා දුන් හැටියේ බුලත් සිය, පුවක් සිය ඇතිව තනි මුට්ටියේ කිරි ඉතිරුම් මංගල්‍යයක් ඇති ව දැගී පමණින් මේ භාරය ඔප්පු කරනවා අවසර දී වදාරයි” (ජයතිලක, 2015, 1-3)

වන්නි සංකල්පය නුවර කලාවිය පදනම් කරගෙන නිර්මාණය වූවක් බවත් එය මෙම තොරතුරුවලින් ගම්‍ය වේ. නුවර කලාවිය වනයෙන් කැපී ගොස් වන්නිය වීමත් සමගම ජනතාව පාරම්පරිකව ගරු බුහුමන් දැක් වූ දෙවියන්ට ද වන්නි යන නාමය පට බැඳී ඇති බව සිතිය හැක. අයිසනායක දෙවියන් වන්නි දෙවියන් බවට පත් වන්නට ඇත්තේ මේ අනුසාරයෙන් විය හැකිය. එතුමාගේ බලය කලා ඔයෙන් එතෙරට ඇඳී යන්නට ඇත්තේද රජරට ප්‍රදේශයෙන් වයඹ ප්‍රදේශයට ඇඳී ගිය ජනතාවගෙන් විය හැක. මේ අනුව බලන විට අයිසනායක දෙවියන්ගේ පූර්ණ බල ප්‍රදේශය නුවර කලාවිය බව පෙනී යයි. රටේ අන් කිසිදු ප්‍රදේශයක දැකීමට නොහැකි තරමට නුවර කලාවිය හැමතැනකම පාහේ අයිසනායක සංහිද දක්නට ලැබේ (ජයතිලක, 2015, 36-37). (ඡායාරූප අංක 2).

කිරි ඉතිරවීම සිදු කිරීමට පෙර දකුණු විලවිවි කෝරලයේ කිසිදු වැව් ගම්මානයක හිසතෙල් ගෑ දිනයෙන් පසුව තෙල් දමු ආහාර හෝ තෙල් යොදා සිදුකරන ලද කිසිදු බැඳුමක් හෝ කිරි ආහාර පිසීමක් සිදු කරනු නොලැබේ. යම් කිසි අයෙක් එම වාරිතියට පිටුපා කටයුතු කරන්නේ වි නම් එහි විපාකය ඔහුට විදින්නට සිදුවන බවත්, හරකබාන හැංගීම, දරුවන් සැඟවීම, තමා මංමුලා වීම වැනි අවස්ථා නාවක්කුලම ග්‍රාමයේ සිදු වූ බවට පුරාවෘත්ත ගැමියන් අතර වේ. කිරි ඉතිරවීමේ දිනය ගමේ මුල් පදිංචිකරුවකු වන විදානේ ප්‍රමුඛ ගමේ ප්‍රභූන් විසින් දිනය තීරණය කොටගෙන එදින උදේ වැව් බැමීම සුද්ද කරනු ලැබේ. බුලත් දීම හෝ යහන් දීම සඳහා ගස මුල මල් පැලක් ඉදිකරයි. වෑ කන්ද මත මැටිකෑව ග්‍රාමයේ තොරණක් ඉදිකොට

ඇත. යහන ගොක් කොළවලින් සරසා දින නියම කිරීමෙන් පසුව ලැබෙන ඇරයුමට අනුව දවුල්කරු (පනික්කිරාළ), හේනේ මාමා, පත් එලන්නා, අනුමැති රාල, කපුරාල හා වියන් බදින්නා සහභාගි වේ. දේව ඇදහිල්ල සිදු කිරීම සඳහා විශාල ගසක් සංහිද වශයෙන් සලකා කටයුතු කෙරේ. සොරොව්වට ආසන්න ස්ථානය මේ සඳහා යොදාගෙන ඇත. ගම තුළ සිටින ගැබ්ණි මව්වරුන්ගේ ලෙඩරෝග ඇති අයවලුන් ද තම නිවසේ සිට පොල් ගෙඩියක් එල්ලා භාර වූ අවස්ථාවල එම භාරයන් ද නැවත ඔප්පු කිරීම සිදු කරනුයේ වැවේ කිරි ඉතුරුම් මංගල්‍යයේදී ය. කිරි ඉතිරිවීමේ කාර්යයේ දී එය සිදුකරනු ලබන ක්‍රියා පිළිවෙලක් ඇති අතර මුලින් ම මේ සඳහා වැවේ විදානෙගේ නිවසේ එම කටයුත්ත සිදුකරන දින රාත්‍රී ආහාරය සකස් කිරීම සඳහා තෝරා ගනී. මෙම කාර්යය සඳහා ගම තුළ ජීවත් වෙන සෑම පිරිමියෙකුම සහභාගි වීම සිදු කළ යුතු අතර කිරි ඉතිරිවීම සඳහා පිටගම්වලින් ආරාධනා කරන පුද්ගලයින් ද සහභාගි වේ. එදින පිළිනුඩු ආහාර වර්ග ගමේ තහනම්වන අතර එදින සවසට පිසිනු ලබන ආහාර වේල සවස තැන්ම නමින් හඳුන්වා ඇත. තැන්ම පිසීම සඳහා විදානේ නිවසට ගැමි කාන්තාවන් සහභාගි වේ. කිරි ඉතිරිවීමේ මංගල්‍යය කාන්තාවන්ට අකැප වන අතර එම ස්ථානය පිරිසිදු කිරීමට වුවද කාන්තාවන් සහභාගි කොට නොගනී. මේ සඳහා අවශ්‍ය හාල්, පොල්, එළවළු ද ගැමියන්ගෙන් එක් කරනු ලැබේ. මෙහිදී මෙම තැන්ම බීම හිඳගෙන කෙසෙල් කොළවල දමා ආහාරයට ගනු ලැබේ. බටු, පුහුල්, මැල්ලුමක් පිසින අතර මුං ඇට හොද්ද අනිවාර්ය ව්‍යංජනයක් වේ.

කිරි ඉතිරුම් මංගල්‍යය සඳහා අවශ්‍ය සහල් සෑම නිවසකින්ම ලබා ගන්නා අතර ඒ සඳහා වී බුසලක ප්‍රමාණයක් කෙටීමද පිරිමි පුද්ගලයන් විසින් සිදුකරන ලදී. මෙම වී බුසල ගොයම් කපා අස්වනු ගැනීමෙන් පසු වෙන්කර තබන පළමු කොටස වේ. එම වී පෙලීම, හාල් ගැරීම හා අවශ්‍ය පොල් ගෑම

ද පිරිමි පුද්ගලයන් විසින් ම සිදු කොට ඇත. මේ සඳහා සෑම නිවසකින්ම බුලත් පහළොවක්, පඬුරු කාසි, වී සේරු දෙකකුත්, හාල් සේරුවකුත් අනිවාර්යෙන් ලබාදිය යුතුය. පහළ හල්මිල්ලෑව ගම ආශ්‍රිතව මේ අකාරයට සිදු වුවද හල්මිල්ලකුලම ග්‍රාමයේ මෙම කටයුත්තේ දී සහභාගි වන්නා අලු කෙසෙල් කඳක් කර තබා රැගෙන ආ යුතු වේ. ගමේ කිරි ඉතිරිමේ නියමන්ට පිටුපාන අවස්ථාවලදී ඇණමිතිරාල (අනුමැතිරාල) ගෙන්වා නැවත වැවේ දෙවියන් හෙවත් අයියනායක දෙවියන්ට භාර වී ඔහු විසින් කන්තලවි කිරීම සිදුකරනු ලැබේ. "අත් වැරදි, කට වැරදි සියක් කෝටි කමා කරවා අපට මේ සිදු වූ දෙයට සමාව දෙන සේක්වා" යනුවෙන් යාතිකා කරයි. මෙම දේව ඇදහිල්ල සිදුකිරීම සඳහා විවිධ ගම්වල විවිධ වූ ස්ථාන යොදා ගනී. වැවේ වැකන්දේ විශාල ගසක් ඇති ස්ථානයක් සංහිද වශයෙන් සලසා කටයුතු සිදුකරයි. විලව්වි කෝරලේ පලු, වීර, නුග, බෝ, කෝන්, කොහොඹ, කුඹුක් ශාක තෝරා ගෙන ඇත. සොරව්වට ආසන්නත ම ස්ථානයක් මේ සඳහා තෝරා ගනී. කිරි ඉතිරිවීමට පෙර දින හවස තැනු යහනේ හෙවත් පහන් පැලේ බුලත් පුවක් පඬුරු තබන අතර අතැම් අවස්ථාවලදී මල් ද තබයි. එහි යාතිකා කොට දුම්මල ගසා පහන් පත්තු කොට ආහරණ පෙට්ටිය තුළට අත දමා අනුමැතිරාල විසින් වළල්ලක්, ගෙප්පියක්, හක් ගෙඩියක් හෝ නව ගුණ ඇට මාලය යන ආහරණයන්ගෙන් එකක් පහන් පැල මත තබා නැවත පාන්දර පැමිණ කිරි ඉතිරිවීම සිදුකරන තෙක් දෙවියන් විසින් ආරක්ෂා කොට තබන ලෙසට අනුමැතිරාල විසින් යාතිකා කොට පිටත් වේ. නැවත පාන්දර තුනෙන් පසුව සංහිද අසලට ගොස් "අපගේ ගොවිතැන්, හරකාබාන, අඹු දරුවන් සියලු දෙනා වැව් ආශ්‍රිත සතුන්ගෙන් වන සතුන්ගෙන් විවිධ සත්ත්ව උවදුරුවලින් ආරක්ෂාකර දෙන මෙන් කන්තලවි කරනු ලැබේ. කිරි ඉතිරිවීමට භාවිත කරනු ලබන මුට්ටි

ප්‍රමාණය අතීතයේ පටන් මේ දක්වා කිරි ඉතිරවීමට ගනු ලැබේ. එම මුට්ටියේ කට වටේ කර මාලය, ත්‍රිශූලය හෝ කතිර සලකුණ හුණුවලින් අඳිනු ලැබේ. මෙම කිරි ඉතිරුම නිවැරදි ආකාරයට සිදුනොකරන අවස්ථාවල ඇතැම් අයගේ පිවිත හානි පවා සිදුවන බවට ගම්මුත් අතර මතයකි. කිරි ඉතිරවීමේ මංගල්‍යය සිදුකිරීමෙන් පසුව මුට්ටි නැමීම සිදුකරයි. හුණු ආලේප කරන ලද මුට්ටි දෙකක් යහන මත තැන්පත් කොට අනතුරුව අනුමැතිරාල දෙවියන්ට යාතිකාවක් පවත්වා ඉන් අනතුරුව නැටීම සහ බෙර වැසීම පටන් ගනී. එය අරුණෝදය දක්වාම සිදුකරයි. එළිය වැටීමට ආසන්න විට ගස මුට්ටි ගෙන ගොස් අතු රිකිලි දෙකක් මත තබනු ලැබේ. එම මුට්ටියේ “බුලත් මඩේ” තැන්පත් කරයි. දෙවියන් අනුමැතිරාලගේ මාර්ගයෙන් පූජාව භාරගත් බවත් වැව් ගම්වාසීන් සතා සිව්පාවුන් එක්කරා කාල පරිච්ඡේදයකට තමා යටතට ගනු ලබන බවත් ය. ගිය වාරයේ කිරි ඉතිරවීමේ දී වූ භාරය ඔප්පු කළ බවත් නැවත ලබන වර ඔප්පු කරන බවත් ය. (ජායාරූප අංක 3)

අණ බෝල බැඳීම සිදු කෙරෙනුයේ විදානේ විසින් කන්න ගොවිතැන් සිදුකරනුයේ මහ වෙල ද, කොටු වෙල ද යන්න තීරණය කිරීමෙන් අනතුරුව ජලය ලබාදෙන ප්‍රමාණය වැවේ වතුර ප්‍රමාණය මත පිහිටා තීරණය කෙරේ. මෙහිදී වැවේ වතුර සිඳි යෑමෙන් පසුව වැවේ වතුර අඩුව පවතී නම් එම ජල ප්‍රමාණය මත මාළු ඇල්ලීම සිදුකිරීම නවත්වන ලෙසට දැන්වීම සඳහා තහංචි දැමීමක් වශයෙන් වෙල්කඳුරු ලියක බෝල්පතා අත්තක් ගැට ගසා වැවේ තුන් තැනක සිටවනු ලැබේ. එම කාලය තුළ මසුන් ඇල්ලීම තහනම් වේ. නමුත් මෙම කාල වකවානුව තුළ දී ගැබ්නි කාන්තාවකට මසුන් ආහාරයට ගැනීමට සිතක් පහළ වුවහොත් ඒ බව ඇගේ සැමියා විසින් ඒ පිළිබඳව විදානේ දැනුවත් කිරීමෙන් පසුව විදානේ විසින් අවසර ලබා දේ. එම අවසරයේදී මාළු ඇල්ලා ගන්නා තෙක් වෑ කන්ද මතට වී විදානේ බලා සිටී.

කුඹුරු සඳහා අවශ්‍ය ජලය ලබාදීමෙන් පසුව මුළු මස් ඇල්ලීම සිදුකරන බවට විදානේ විසින් එම දිනට පෙර දින ගම පුරා ප්‍රචාරය යවනු ලැබේ. ඒ වන විටත් සෑම නිවසකම පිරිමි පුද්ගලයන් විසින් කරක් ගෙඩි නිවසේ නිර්මාණය කොටගෙන සිටී. කරක් ගෙඩිය නිර්මාණයට කෝටු ලෙස උලු කෝදා කෝටු, කුරටියා කෝටු යොදා ගනී. එහි වළල්ල එරිමිණියා හා වෙම්බඩංගා වැල් මඟින් එය ගෙහිම සිදු කෙරෙනුයේ කිරි වැල්වලිනි. පසුදා දින උදයේ විදානේ අවසර දෙන අතර සියලු ගැමියන් පැමිණීමෙන් පසුව විදානේ විසින් “හොඳයි දැන් කරක් ගහපල්ලා” යනුවෙන් අණ දේ. ඉන් අනතුරුව වැවේ මාළු ඇල්ලීමට පටන් ගනී. ඉන් අනතුරුව දවස පුරා වැවේ මාළු ඇල්ලීම සිදුකරයි. එය නැවතීම සිදුකරනුයේ “හා..දැන් ඇති ගොඩවෙයල්ලා” යනුවෙන් විදාන අණ ලැබීමෙන් පසුවය. එම අණෙන් පසුව සියල්ලෝම වෑ බැමීමට ගොඩ වේ. මෙහි විශේෂත්වය වන්නේ ගම් සියලුම සමාජිකයන් විසින් ඇල්ලූ ගම් මාළු වෑ කන්දට එක් කොට මුලින්ම වින්නඹු කාන්තාවටත්, ගම් වෙදරාලට, ඉස්කෝලේ මහත්තයාට, කුඹුරු ඉඩම් නොමැති අය වෙනොත් ඔවුන්ට ද මාළු බෙදා දීම සිදුකරනු ලැබේ. මේ ආකාරයෙන් එක් වතාවක් දෙවතාවක් මුළුමස් ඇල්ලිය හැක. මෙහිදී ලූලා, මුගුරා, කනසා, කොකුස්සා, ආඳා, හුංගා ආදී මාළු වර්ග අල්ලනු ලැබේ.

වැහි වැටෙන කාලය වන විට වැව “වාං දැමීම” සිදුවන අතර වැවේ ධාරිතාවය දරා ගැනීමට නොහැකි ආකාරයට ජලය වැඩි වූ විට එම පීඩනයයෙන් වෑ කන්ද කැඩී යාම වළක්වා ගැනීම සඳහා “පූජා වෙඩි” තැබීම සිදුකෙරේ (දළුපොත, 2005). මෙලෙස පූජා වෙඩි තැබීම වෑ කන්ද මතට පැමිණ එක පෙළට සිට විදානේගේ උපදෙස් මත පූජා වෙඩි තැබීම සිදුකරන අතර මෙහිදී දකුණු විලව්ව කෝරලය තුළ එන විට වෙඩිමුර තුනක් තබනු ලැබේ. මෙහිදී දේව කන්තලව්වක් ද සංහිද අසලට ගොස්

සිදුකරනු ලබන අතර වැව ආරක්ෂාකර ගැනීමට දියවර බිය වැද්දවීම සිදුවන බවට මතයකි. වර්තමානයේදී එය සිදු නොකෙරේ.

වර්ෂාව පතා වැව් ගම්මාන ආශ්‍රිතව කරනු ලබන වාරිකු අතර වැව් පිරිත පිරීම ප්‍රධාන වේ. වැව් පිරිත පිරීමට නැකත් රාලගෙන් දින තිත්දු කිරීමෙන් පසුව උන්දෑ ආරාධනා බුලත් දීමෙන් පසුව මහානායක හිමි හට ඒ බව දන්වා සිටී. නායක හිමි ඒ වන විටත් ඒ පිළිබඳ ව දැන සිටින අතර ගමේ උපාසක විසින් වර්තමානයේ ආරාධනා කරනු ලබන අතර අතීතයේදී විදානේ විසින් ආරාධනය කරනු ලැබේ. මේ සඳහා හත් නමක් වැඩම කරනු ලබන අතර වෑ කන්ද මත පිරිත් කීම සිදුකරනු ලබන අතර ගොක් අතු සැරසිලිවලින් යුතු තොරණක් සහ පිරිත් මණ්ඩපයක් නිර්මාණය කොට එහි ආසන හතක් ද පනවයි. පිරිත ඇසීමට එන පිරිසටද ඒ අසලම යාල අත්තක් නිර්මාණය කරනු ලැබේ. එයට හේතුව පිරිත කියනු ලබන අතර වාරයේ වැස්සක් ඇද වැටීම සිදුවන බැවිනි. මෙම පිරිත කීමට ගමේ කිල්ලක් සිදු වූ විට යොදා නොගනී. කිල්ලකට හසු වූ අය ද එම පිරිත් පිරීමට සහභාගී නොවේ. මී තෙල් පහන් පත්තු කරනු ලබන අතර පැමිණෙන පිරිස සඳහා බීමට බෙලිමල්, රණවරා ලබා දේ. පිරිත් කීමට පැන් ලබා ගනුයේ පුහු ප්‍රිදකින් වන අතර එය කපා ගැනීමට නොහැකිවන අවස්ථාවල වැවේ කට්ටි ප්‍රිදකින් හෝ කට්ටි පහකින් දියවර ලබා ගනී. පිරිත අවසන් වූ විට පිරිත් නූල් හා පිරිත් වතුර බෙදා දීම අවසන් වන තුරු පිරිත් කටයුතු අවසන් නොවේ. පුරා දින පහක් හෝ තුනක් වැව් පිරිත කියනු ලැබේ. පිරිමි පාර්ශවය පමණක් එයට සහභාගිවන අතර මෙහි පිරිත් පැන් සහ පිරිත් නූල් මුලින් ම ගැබ්නි කාන්තාවන්ට ද පසු ව පිට ගම්වල ගැබ්නි කාන්තාවන්ට ද පිරිත් පැන් ලබා දී ඉන් අනතුරු ව ගමේ සැමටත් සතුන්ගේ ලෙඩ රෝග තුරන් කිරීමට පිරිත් පැන් ගෙන කොළ අත්තක් ඉසිනු ලැබේ. මෙය සිදුකොට වරු තුනෙන් එහි තිබූ සියලු ම

දෑ ඉවත්කළ යුතු අතර වරු තුන ගතවීමට පෙර එය සිදුකිරීමට විදානේ අවසර නොදේ.

වැව් ආශ්‍රිත ව සිදුකරනු ලබන නුවර කාලාවියට ද අයත්වන වැහි බලි යාගය සඳහා ගොවියන් ප්‍රධානත්වය ගනී. මෙම කාර්යය වෑ කන්ද මත පිරිමි පුද්ගලයින් විසින් සිදුකරනු ලබන අතර එහිදී ගමේ විදානේ විසින් හෝ ගමේ කපුරාල සංහිදට ගොස් නියගය පැවතීම නිසා ගමට හා ගමේ කුඹුරු ආදියට නියගය නිසා සිදුව ඇති විනාශය කොතෙක්දැයි අසමින් යාතිකා කොට වර්ෂාව ලබාදෙන මෙන් ඉල්ලා සිටී. මෙම උතුරු මැදට අයත්වන වැහි බලිය තුළ කෝල් මුර කාවායවල

“අහල ගං හතක ගවයෝ නැති වෙව්වී
පහල වැවේ දිය පතුලට හිදිව්වී
ඉහල දෙවියන්ට මඬිතිය කැඩ්ව්වී
අපල දෝස වැහි බලියෙන් ගෙව්ව්වී”

මෙහිදී පැහැදිලි වන්නේ වැහි බලියේ දී අනෙකුත් බලිවලදී මෙන් ආතුරයෙකු සම්බන්ධ නොවේ. ගම්වැසි සියලුදෙනා වෙනුවෙන් සිදුකරනු ලබන මෙහි වැහි බලිය යන නම යෙදී ඇත්තේ ද පුරාණ ගැමියා විසිනි. වැසි නොමැති ගොවිතැන් හේන් පාළුව පීඩාවට පත්වන ගැමියන් ගමේ දේවාලයේ කපුරාල සමඟ දේවාලයට ගොස් දෙවියන් වෙනුවෙන් දුක් කන්තලව් කොට යාතිකා කරති. වැහි ලබාදෙන මෙන් ප්‍රාදේශීය දෙව්වරුන්ට කන්තලව් කරන අතර ඊළඟ කෙම්මුර දිනයට පෙර වැසි ලබාදෙන මෙන් ඉල්ලා සිටී. මෙහිදී වැවේ මැරුණු කුඩා මත්ස්‍යයෙකුගේ ඔළුවක්, කැකුණ ගෙඩියක්, පඩරලක් දේවාලයේ එල්ලයි. මෙය රහසින් සිදුකරන කටයුත්තක් වන අතර එමගින් වර්ෂාව ලැබෙන බව ද පුරාණ ගැමියා විශ්වාස කරනු ලැබේ. වැසි ලැබුණහොත් පෙර බලි යාගය හෙවත් පූජාව සිදුකරයි. මෙහිදී දේව ආහරණ අහස් දියෙන් ම සෝදා දේවාලයේ කිරි ඉතිරුම සිදුකරයි. මෙවැනි දේවාලයක් පහළ හල්මිල්ලැවේ ගම්මැද්දේ තිබී ඇත. නමුත්

කෙම්මුර දිනයට පෙර වැසි නොලැබුණහොත් වැහි බලිය නැවත සිදු කරයි. එහිදී දෙවියන් උපහාසයට හා හාසයට ලක් කරනු ලැබේ.

"සුද්ද ලෙසට අඩුක්කුගති මේ ගමෙ මහ දෙයියෝ නින්දගමේ වන් විපතට පිටු පැවද දෙයියෝ බැද්දේ රාල අමුඩ කොටේ ගලවාගෙන දෙයියෝ සද්දනොකර වහා උනයි වැහි ගම්පල දෙයියෝ"

මෙහිදී වැහි බලිය තුළ ඒ හා බැඳී පැමිණෙන හෙළවැලි බලිය සිදුකොට ඇත්තේ විවිධ ප්‍රදේශයන් තුළ එම ප්‍රදේශයට ආවේණික ක්‍රමයකට ය. එය ගම් පෙදෙසින් පෙදෙසට වෙනස් බවක් පෙන්නුම් කරයි. මෙම අධ්‍යයනය දී හෙළවැලි බලිය නම් බලි විශේෂය පවත්වන අතර ආකාර දෙකක් හඳුනා ගැනීමට හැකි විය. එය එකිනෙකට යම් අවස්ථාවන්හි වෙනස් බවක් පෙන්නුම් කරයි. අලුත් හුඹස් මැටියෙන් ස්ත්‍රී පුරුෂ ලෙස වෙන වෙනම දේව රූප දෙකක් අඹන අතර එනම් රූප නිර්වස්ත්‍රව අඹනු ලබයි. මෙම බලි රූ ද්විත්වය බිම් කළුවර වැටෙන යාමයේ වැව් පිටියට රැගෙන යන අතර මෙහිදී මෙම බලිය සඳහා වැඩිහිටි පුරුෂ පාර්ශවය පමණක් සහභාගි වේ. නිරුවත් බලි රූ වැව් පිට්ටනියෙන් තබා බලියට ගිය සියල්ල නිර්වස්ත්‍රව නටා ගයා නොසරුප් කාවාය කියති. හිතුවනේට ශබ්ද තාල නගා හු කීම, උරුවම් බෑම වැනි දේ ද කාමය හා දෙවියන්ට අපහස වන දේ ද කියති. තුන් රාත්‍රී පුරාවට සිදුකරන මෙම බලිය හිමිදිරියේ ඇටිකුකුළා බුක් ගානා පැයේදී නිමවන අතර මැටි බලි රූ වැව්

පිටියේ දමා පැමිණේ. මෙහි දී මෙම අපහාසාත්මක මැටි රූප ගම්වැසියන් දකිවී යැයි සිතා මැටි රූ දිය වී යන්නට මහා වර්ෂාවක් වස්සන බවට ගැමියන් විශ්වාස කරයි.

සමාලෝචනය

ජලය යනු අතීතයේ සිට වර්තමානය දක්වා ම වැදගත් මූලික අවශ්‍යතාවයක් වේ. මිනිසාගේ පැවැත්ම තීරණය කිරීමට බලපාන ප්‍රධානතම සාධකයක් ලෙස ජලය සැලකිය හැක. මෙරට ජනයාගේ ප්‍රධානතම ජීවනෝපාය වූ කෘෂිකර්මාන්තය සඳහා පාදකවන ජලය අතීතයේ පටන් වර්තමානය දක්වා ම සැපයීම සිදුකළ හා සිදුකරනු ලබන්නේ වැව මගිනි. වැව් නිර්මාණය සිදුවන්නේ විවිධ සංස්කෘතීන් හා බැඳී පවතිමින් ය. නුවර කලාවියට අයත් දකුණු විලවිලි කෝරලය තුළ අතීතයේ පටන් විවිධ වූ සිරිත් විරිත් සහ ඇදහිලි බොහොමයක් පැවත ඇති අතරම වර්තමානයේ දී ඇතැම් සිරිත් විරිත් හා වාරිතූ කිහිපයක් නොකඩවා ම අද දක්වා ම පවතී. බොහෝ අවස්ථාවල දී තරුණ ප්‍රජාව මෙම සිරිත්වලට ගරු බුහුමන් දැක්වීමට මැලිකමක් දක්වනු ලබන අතර ගම් තුලානයන් හි වැඩිහිටියන් මෙහි මූලිකත්වය ගෙන කටයුතු කරයි. කිරි ඉතිරවීම වැනි කටයුතුවල දී වෙනත් කුලවල පිරිස් යොදාගත් අතර නමුත් වර්තමානයේ තරුණ ප්‍රජාව එම කටයුත්තට සහභාගි වීමට ඇති අකමැත්ත මත මෙම වාරිතූ වාරිතූ ඇදහිලි අභාවයට යමින් පවතී.

ආශ්‍රිත මූලාශ්‍ර

- විතානාවිචි. සී. ආර්, ශ්‍රී ලංකාවේ වාරි කර්මාන්තයේ ප්‍රභවයට මූලික වූ පතස සහ එම භාවිතය පිළිබඳ සමාජ පුරාවිද්‍යාත්මක විමසුමක්
- විතානගේ. අයි,(2004),භාස්කම් පිරි සිංහල වැව,මිත්‍ර ප්‍රකාශන
- ජයතිලක. කේ,(2015),අයිසනායක දෙවියන්ගේ දේශීය සම්භවය

සම්මුඛ සාකච්ඡා

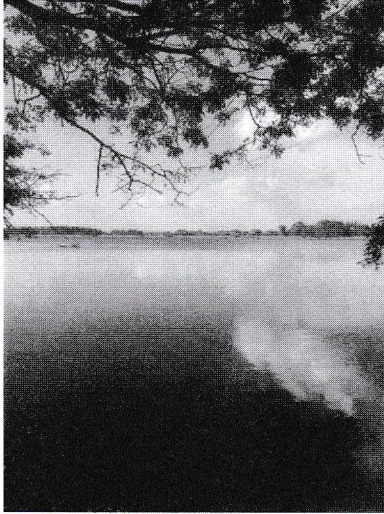
- කෙහෙල් පන්නල ගෙදර සරත්වන්ද 1959.04.30 පහළ හල්මිල්ලුව, නොවිචියාගම

- එම්. ඒකනායක
1950.03.16
ගම්මාන අංක 02, පහළ හල්මිල්ලුව

- ඩී. බී. පියසේන
1940.04.02
පහළ හල්මිල්ලුව

- එම්. සෝමාවතී
මානෙල් වැව, පහළ හල්මිල්ලුව

ඇමුණුම්



ජායාරූප අංක 1 - පහළ හල්මිල්ලාව වැව



ජායාරූප අංක 2 - සංභිඳු



ජායාරූප අංක 3 - මුට්ටි නැමීම සිදුකර ඇති ආකාරය