

පනහවත්ත පුරාවිද්‍යා ස්ථානය පිළිබඳ පුරාවිද්‍යාත්මක අධ්‍යයනයක්

පී. නිරෝධා

හැඳින්වීම

ශ්‍රී ලාංකේය ඉතිහාසය ප්‍රාග් ඓතිහාසික යුගය, ප්‍රොටෝ ඓතිහාසික යුගය, ඓතිහාසික යුගය ලෙසින් යුග කිහිපයක් ඔස්සේ වර්ගීකරණය කෙරේ. මේ යුගයන්ට අයත් සාධක සහිත පුරාවිද්‍යාත්මක ස්ථාන ලංකාව පුරා විසිරී ඇති නමුත් ඇතැම් ස්ථාන සොයාගැනීමට නොහැකි වූ අප්‍රකට ස්ථාන වේ. ඒ අතරින් බණ්ඩාරගම ප්‍රදේශයේ ඇති පුරාවිද්‍යාත්මක ස්ථානයක් පාදක කොටගෙන මෙම අධ්‍යයනය සිදුකොට ඇත. කළුතර දිස්ත්‍රික්කයට අයත් බණ්ඩාරගම ප්‍රදේශය අවට පොකුණුවිට රජමහා විහාරය, ගල්ගොඩ ශ්‍රී මහා විහාරය, රන්කොත් විහාරය, වීදාගම විහාරය, වෙද පන්සල, කොතලාවල රජමහා විහාරය ආදී ලෙසින් පුරාවිද්‍යාත්මක වටිනාකමකින් යුක්ත ස්ථාන රාශියක් පවතී. ඒ අතරින් රයිගම බණ්ඩාරගම පිහිටි පනහවත්ත රජමහා විහාරයේ පුරාවිද්‍යාත්මක වැදගත්කම පිළිබඳව මෙහි අධ්‍යයනය කෙරේ.

අධ්‍යයන ක්‍රමවේදය

උක්ත පර්යේෂණය සිදු කිරීමේදී මූලික වශයෙන්ම දත්ත රැස් කිරීම සඳහා ක්ෂේත්‍ර අධ්‍යයනයේ නිරත වූ අතර පුස්තකාල ගවේෂණය, සම්මුඛ සාකච්ඡා, ඡායාරූප අධ්‍යයනය යන ක්‍රමවේදයන් ද භාවිතා කරන ලදී. හඳුනාගන්නා ලද දත්ත විශ්ලේෂණය කරමින් ශ්‍රී ලාංකේය ඉතිහාසයෙහි කෝට්ටේ යුගය හා සබැඳි ඉදිකිරීම් හා නිර්මාණාත්මක අගයන් පිළිබඳව මෙම අධ්‍යයනය තුළින් අපේක්ෂා කෙරේ.

විමර්ශනය

රයිගම යනු රයිගම රාජධානිය වන බණ්ඩාරගම නගරයත් පානදුර නගරයත් අතර පිහිටි කුඩා ගමකි. රයිගම අයත් වන්නේ බණ්ඩාරගම නගරයට ය. රයිගම කෝරළය පිළිබඳව දැක්වීමේ දී රයිගම රාජධානිය පළමුවෙන්ම බිහි වන්නේ ප්‍රාදේශීය රාජ්‍යයක් ලෙස ගම්පොළ යුගයේ දී ය. නමුත් ඊටත් වඩා පැරණි ඉතිහාසයක් රයිගමට අයත් වේ. අනුරාධපුර යුගයේ දීත් දඹදෙණි යුගයේ දීත් රයිගම කෝරළය ගැන සඳහන් අවස්ථා දක්නට ලැබීම ඊට හේතුවයි. අනුරාධපුර යුගයේ දී දේවානම්පියතිස්ස රජ සමයේ රජුගේ දියණියක වූ මයුරාවතී කුමරියට දායාද පිණිස රයිගම කෝරළයේ නියමිතම භාරදෙන අවස්ථාවේ දී අනුරාධපුර ජය ශ්‍රී මහා බෝධි අංකුරයක් වැලි කලයක බහා දුන් බවත් එම වැලි කලය තැන්පත්කළ ප්‍රදේශය දැනටත් වැලි කල ලෙස හැඳින්වෙන ප්‍රදේශය බවටත් සඳහන් වේ. එසේ ම දඹදෙණි යුගයේ දී දෙවන පරාක්‍රමබාහු රජුගේ දේවපතිරාජ නම් අමාත්‍යවරයා කෙසෙල්හේනාව ප්‍රදේශයේ රියන් සියයක ගෙයක් කරවූ බව මහාවංශයේ සඳහන්වන බව සඳහන් වේ. මෙලෙස හොරණ හා රයිගම ආශ්‍රිත ප්‍රදේශය ඒ ඒ රාජධානි යුගවල අවධානය යොමු වූ බව පැහැදිලි වේ. (ගමගේ, 2013, 01)

ක්‍රිස්තු වර්ෂ 1344 මෙරටට පැමිණි ඉබන්බතුතා නම් මුස්ලිම් සංචාරකයාගේ වාර්තාවෙන් දැක්වෙන්නේ අලකේශ්වර ඇමතිවරු යටතේ රයිගම රාජ්‍ය මීට ආසන්න කාලයක බිහි වූ බවයි. ඔහුට අනුව තමා අලගක්කෝණාර රටේ ප්‍රධාන අධිරාජ්‍යයකු ලෙස බලවත්ව සිටි බවත් ඔහු තමන්ගේ ගමන් බිමන් සඳහා අභිමානවත්

සුදු ඇතකු යොදාගත් බවත් ඔහු විසූ කොනකර් හෙවත් රයිගම විසිතුරු නගරයක් බවත් කියා ඇත. (ගමගේ, 2013, 01) රට සාමකාමී දේශයක් කළ ප්‍රභූ රජු පිරිහී ගොස් තිබූ බුද්ධ ශාසනය නගා සිටුවීමට ක්‍රිස්තු වර්ෂ 1369 ශාසන සංශෝධනයක් සිදුකොට ඇති බව එකල රචිත නිකාය සංග්‍රහයේ සඳහන් වේ. (බෞද්ධ සංස්කෘතික මධ්‍යස්ථානය, 1997, 33) මයුර සන්දේශයේ ද අලකේෂ්වර රජුගේ කීර්තිය හා රයිගම දියුණුව පිළිබඳව සඳහන්ය. රයිගම වඩාත් කතාබහට ලක්වන්නේ ගම්පොළ රාජධානිය යුගයේ සිට වන අතර ක්‍රිස්තු වර්ෂ 1340 දී පස්වන බුවනෙකබාහු රජතුමා විසින් අලකේෂ්වර නැමැති ඇමතිවරයෙකු මගින් රයිගම නිදහස් ඒ පාලනයට නතුකර තිබූ බව සඳහන් වීමෙනි. නියමිතමාස ලිපියට අනුව මෙම අලකේෂ්වර පරපුරේ දස වැන්නා ලෙස ප්‍රභූ රාජ අලකේෂ්වරයන් වර්ණනාකර එලෙසම මේ අලකේෂ්වර පරපුර වසර දෙසීයකට අධික කාලයක් පොළොන්නරු යුගයේ සිටම සිංහල රාජ සභාවේ තනතුරු හෙබ වූ බවට අනුමාන කළ හැක. වික්‍රමබාහු රජ දවස ආර්ය චක්‍රවර්තීන් රාජධානියේ දකුණු පෙදෙස ආක්‍රමණයකළ බවත් ඊට ප්‍රතිප්‍රහාර දීමට රයිගම් බලකොටුව තරකර බවත් රයිගම බලකොටුවට මුහුදින් පැමිණ ආර්ය චක්‍රවර්තීන් පහරදුන් බවත් සඳහන් වේ. මෙම සටනේ දී ප්‍රභූ රාජ අලකේෂ්වර ප්‍රමුඛ රයිගම නායකයින් ඔවුනට මුහුණ දී ඔවුන් පරාජය කළ බවත් අලකේෂ්වර යුද්ධය නම් ග්‍රන්ථයේ සඳහන් වේ. (සුරවීර, 1965, 19) ගොඩින් පැමිණි ආර්ය චක්‍රවර්තී ගම්පොළ රාජධානියට පහරදුන් විට රජු ආරක්ෂාව සඳහා රයිගමට පලා ගිය බවත් සඳහන්ය. එහි දී ද ක්‍රියාත්මක වූ ප්‍රභූ අලකේෂ්වරයන් දුටුවියන් පලවාහැර ගම්පොළ රාජධානිය නිවහල් කරගත් බව ද සඳහන් වේ. ඉන් අනතුරුව වීර අලකේෂ්වර නම් පාලකයෙකු රයිගම බිහි වූ අතර හෙතෙම ඔහුගේ පාලනයට අනුකූල නොවී වසර 12 ක් පාලනයකළ බව සඳහන් වේ. ඔහු සිරිභාරයට පත් වූ පසු ක්‍රිස්තු වර්ෂ 1912 දී

විදාගම මෙහි හිමියන්ගේ ප්‍රමුඛත්වයෙන් හයවන පැරකුම්බා කුමරු ඔවුනු පැළඳවනු ලැබූ අතර වසර තුනක් රයිගම පාලනයකර කෝට්ටේ රාජධානිය පාලනය මෙහෙයවූ හෙතෙම ශ්‍රී ලංකාව එක්සේසත් කළ අවසන් පාලකයා බවට පත්විය. විජයබා කොල්ලයෙන් අනතුරුව දුර්වල පාලකයකු වූ රයිගම බණ්ඩාර අවසන්වරට රයිගම පාලනයකළ අතර ක්‍රිස්තු වර්ෂ 1538 තෙක් රයිගම නිදහස් ප්‍රදේශයක් ලෙස පාලනය වූ බව සඳහන් වේ. මයුර සංදේශයේ 57 සිට 71 කවිවල අලකේෂ්වර රජුගේ කීර්තිය හා රයිගම දියුණුව පිළිබඳවත් සඳහන් වී ඇත. (සේනානායක, 2017, 128-130). මෙම රයිගම බණ්ඩාර වාසයකළ එකී මාලිගය අද වන විට පතහවත්ත රජමහා විහාරය බවට පත්වී තිබේ.

පතහවත්ත රජමහා විහාරස්ථානය පුරාවිද්‍යාත්මකව අතිශය වැදගත් ස්ථානයක් වේ. රයිගම රාජධානිය ගොඩනැගුණු ස්ථානයක් වීම නිසා එකල ගෘහ නිර්මාණ ශිල්පය පැරණි තාක්ෂණය ශෛලමය නිර්මාණ ආදී වාස්තුවිද්‍යාත්මක අවශේෂ රැසක් මෙම ස්ථානය අධ්‍යයනය කිරීම තුළින් හඳුනාගත හැක. මෙම රජමහා විහාරය අධ්‍යයනයේ දී පුරාවිද්‍යා වටිනාකමකින් යුක්ත පුරාවිද්‍යාත්මක අවශේෂ හා ඉදිකිරීම් රැසක් හමුවෙයි. ඒවා මෙසේ පෙන්වාදිය හැක.

- පතහවත්ත ස්මාරකය
- දිය අගල
- පතහ

පතහවත්ත ප්‍රාකාරය

පතහවත්ත රජමහා විහාර සංකීර්ණය වටා ගොඩනගා ඇති මෙම ප්‍රාකාරය රයිගම් රාජධානියට අයත් වූවකි. මෙම ස්ථානයේ බලකොටුවක් තිබූ බව ස්ථීරයෙන්ම කිවහැක්කේ භූමිය වටා පිහිටා ඇති ප්‍රාකාරය නිසාය. ප්‍රාකාරය කබොක් ගලින් නියමිතවන අතර එය දැනට ශේෂව පවතින ප්‍රධාන පුරාවිද්‍යාත්මක ඉදිකිරීමයි.

එම ප්‍රාකාරය පිළිබඳව කෝට්ටේ යුගයේ රචිත මයුර සන්දේශය පනස් දෙවන කවියෙන් මෙසේ සඳහන් වෙයි. (වීරසිංහ, 2004:14)

එසුරහි වොඳඳි පිළි මණි පවුර සේ පිරි	දියෙති
ඉතිර සපිරි පිරි ලෙස ඒ මිණි	බිතිනි
පැතිර ඔබිත් ඔබැ දිසි සේයා	කෙවැනි
ගැඹුර තර උනුන් එ දෙදෙන බලන	වැනි

මොනරිඳුගේ දූත ගමනේ යෙදුණු දෙවන දින රාත්‍රිය ගත කරනු ලැබූයේ මේ මාළිගා සංකීර්ණය තුළය. එදින එම මාළිගයේ අලකේෂ්වර ප්‍රභූවරයා හා ඔහුගේ සොයුරු දෙවිහිමි එහි විසූ බව මයුර සන්දේශයේ 57 - 65 කවි මගින් පැහැදිලි වේ. (සේනානායක, 2017, 232-246). ඒ අනුව අලකේෂ්වර රජුන්ගේ පාලන මධ්‍යස්ථානය මෙය බව ඉතාමත් පැහැදිලි ය. පවුරේ දැනට ඇති තත්වය ද එය විශාල සනත්වයක් සහිත බැවින් සතුරෙකුට ඇතුල් වීමට නොහැකි වන අයුරින් සකස්කර ඇති බලකොටුවක් බව පෙන්වාදිය හැකිය. ඒ අනුව අලකේෂ්වර රජුන්ගේ පාලන මධ්‍යස්ථානය බව මෙය බව ඉතාමත් පැහැදිලි ය. පවුරේ දැනට ඇති තත්වය ද එය විශාල සනත්වයක් සහිත බැවින් සතුරෙකුට ඇතුල් වීමට නොහැකිවන අයුරින් සකස්කර ඇති බලකොටුවක් බව පෙන්වාදිය හැකිය. මෙම ප්‍රාකාරය ප්‍රමාණයෙන් උස අඩි 8ක් පළල අඩි 6ක් හා දිග අඩි 660 කි. (ඡායාරූප අංක 01)

මෙහි සනත්වය අනුව පෙනී යන්නේ එම ප්‍රාකාරය අදට වඩා එකල වැඩි වූ බව නිසැකය. ප්‍රභූ රාජ අලකේෂ්වර රජු යාපන රජු හා යුධ වැදීමට පෙර එනම් 1360 - 1370 අතර කෝට්ටේ බලකොටුව ඉදිකළ අවධියේ දී මෙම බලකොටුව ඉදිකරන්නට ඇතැයි අනුමාන කළ හැකිය. 1970 මෙය පුරාවිද්‍යා දෙපාර්තමේන්තුවේ රක්ෂිත ස්මාරකයක් ලෙස නම් කොට ඇත.

පනහවත්ත පැරණි පොකුණ

පනහවත්ත රජමහා විහාරයේ වම්පසින් පිහිටා ඇති පැරණි පොකුණ තවත් වැදගත් පුරාවිද්‍යා ස්මාරකයකි. මෙය රාජකීයත් විසින් දිය නැමට භාවිතාකළ විශාල පොකුණකි. මෙහි දිග සෙන්ටිමීටර් 2400ක් හා පළල සෙන්ටිමීටර් 1800කි. පොකුණේ පාදම ලැලි අතුරා කබොක් ගලින් බැඳ ඇති මෙය පසෙන් දෙන පීඩනයට ඔරොත්තු දෙන ලෙසට බැමි පිටතට නෙරා තනා ඇත. ලංකාවේ දැනට දක්නට ඇති එකම නිර්මාණය මෙය වීම විශේෂ වේ. මෙම පොකුණ හෙවත් පනහ නිසා ම පසුකාලීනව පොකුණු තිබුණු වත්ත පනහවත්ත ලෙස හැඳින්විය. එහෙත් මෙම ව්‍යවහාරය මෑත කාලයේ දී පැමිණි දෙයක් නොවේ. ඒ බව ඒදිරිල්ලේ සටන් ගැන දැක්වෙන රාජාවලියේ 70 වන පිටුවෙහි සඳහන්වීමෙන් පනහවත්ත යන නාමය තිබූ බව තහවුරුකළ හැකිය. (ගමගේ,2013,01). මේ හා බැඳී ඇති ජනප්‍රවාදයක් වන්නේ මෙම පනහ පොකුණුවට කොණ්ඩඤ්ඤාරාම රජමහා විහාරය යාබදව ඇති කළුගල් පොකුණ සමඟ ද්‍රෝණාවකින් සම්බන්ධ වී ඇති බවයි. අතීතයේ දී එය දැනගැනීම සඳහා ආදේශ්‍ය යොදාගත් බවත් එම ආදා එම පොකුණු ද්විත්වයේ ම දක්නට ලැබී ඇත. (ඡායාරූප අංක 02)

දිය අගල

මයුර සන්දේශයට අනුව පවුර සමඟ ම මෙහි ගැඹුරු දිය අගලක් විය. මෙය බලකොටුවක් වීම නිසා දිය අගලක් තිබීම නවම කරුණක් නොවේ. රයිගම් රාජධානිය බිහි වූ කාලයේ දී රට තුළ යුධමය තත්වයක් තිබූ බව පැහැදිලි වේ. වර්තමානය වන විට පවුරට පිටතින් වූ මෙම දිය අගල දැන් මුළුමනින් ම වැසී ගොසින් තිබේ. ඒ අනුව රයිගම් රාජධානියට අයත් මෙම දිය අගල ක්ෂේත්‍රය තුළ දැකිය හැකි පුරාවිද්‍යා ඉදිකිරීමක් ලෙස පෙන්වාදිය හැකිය. (ඡායාරූප අංක 03).

කලාකෘති හා වෙනත් පුරාවස්තු

පතභවත්ත රජමහා විහාරය පරිශ්‍රයෙන් හමු වී ඇති කලාකෘති හා වෙනත් පුරාවස්තු සියල්ල ම පාහේ ප්‍රදේශයේ සුලභව හමුවන පාෂාණ ප්‍රභේදයක්වන උස්බිම් සංකීර්ණයට (Highland complex) අයත් (කළු - සුදු වයිරම් සහිත) බයෝටයිට් - හෝන්බ්ලෙන්ඩ් නයිස් (Biotite - hornblende gneisses) පාෂාණයෙන් නිර්මිත ය. මෙම කෘතීන් අතර සඳකඩපහණ, වැසිකිලි පාදුකාව, ගෛලමය ඇත් හිස, ශිලාමය පිහිල්ල, ගෛලමය පහන්, ශිලාමය සැරසිල්ලක්, ශිලාමය කුළුණු පාදම්, කැසිකිලි ගල් හා වෙනත් පුරාවස්තු දක්නට ලැබේ. ඒවා සියල්ල ම පහත පරිදි විස්තර කළ හැකිය.

සඳකඩපහණ

මෙම පරිශ්‍රයෙන් සඳකඩපහන් දෙකක් හමු වී ඇති අතර ඉන් එකක් දැනට පිළිමගෙය ඉදිරිපස ස්ථාපනය කර තිබේ. දිගින් සෙ.මී. 150ක් වන එම සඳකඩපහණ ආයත - අර්ධ කවාකාර හැඩැති ය. එහි පාදම දෙකෙළවර වටකුරුව දෙපසට වක් ව ගිය ප්‍රක්ෂේපණ දෙකකි. එය අනුරාධපුර යුගයේ පාටිකා සඳකඩපහණක ම සමානත්වයක් පෙන්වනු ලබයි. මෙහි උන්නත දාර දෙකක් හැරුණු විට වෙනත් කිසිදු කැටයමක් දැකිය නොහැකි ය. මෙය නිශ්ශංක අලකේෂ්වර මාලිගයට අයත් වූවක් ලෙස සැලකේ. සෙ.මී. 130 ක දිගින් යුතු අනෙක් සඳකඩපහණ දැනට පුරාවස්තු තැන්පත්කර ඇති ස්ථානයෙහි තබා ඇති අතර එය ද ආයත - අර්ධ කවාකාර හැඩයෙන් යුක්තය. උන්නත දාර තුනක් පමණක් දැකිය හැකි එහි කෙළවර ප්‍රක්ෂේපණ (නෙරා ඇති කොටස්) මද ආනතියක් සහිතව දක්වා තිබේ. මෙම සඳකඩපහන් දෙක ම පොළොන්නරු යුගය හා මහනුවර යුගය අතර සඳකඩපහණේ විකාශනය විද්‍යමාන කරන නිදසුන් ලෙස පෙන්වාදිය හැකි ය. (ඡායාරූප අංක 04).

වැසිකිලි පාදුකාව

සෙ.මී. 140 x 140 ප්‍රමාණයෙන් යුතු ගල් පුවරුවක නිර්මාණයකර ඇති මෙම පාදුකාව වැසිකිලි හා කැසිකිලි යන අවශ්‍යතා දෙක ම සපිරෙන පරිදි නිර්මාණයකර තිබේ. මෙහි දෙපසට ම පා තැබීමට හැකිවන පරිදි පා සටහන් හතරක් දක්නට ලැබේ. එය රජු හා බිසව භාවිතා කරවූවක් බව විශ්වාසයයි. ඒ අනුව විශාල කොටස රජු ද කුඩා කොටස බිසව ද කරන්නට ඇතැයි විශ්වාස කෙරේ. අතීත ශ්‍රී ලංකාවේ සනීපාරක්‍ෂක ක්‍රමවල වර්ධනය තත්වය පිළිබිඹු කෙරෙන මෙම පාදුකාව නිර්මාණාත්මක බවින් ද උසස් කෘතියක් ලෙස පෙන්වාදිය හැකිය. ඒ අනුව මෙම වැසිකිලි පාදුකාව ද රජ මාලිගයට අයත් වූවක් ලෙස සැලකේ. (ඡායාරූප අංක 05)

ශිලාමය හස්ති රූපය

මෙම නිර්මාණය මාලිගයේ වහලින් ගලා එන ජලය පිට කිරීමට තිබූ නිර්මාණයක් විය යුතුය. සෙ.මී. 130ක් දිගැති මෙම හස්ති හිස සහිත රූපයෙහි හස්තියා වාඩි වී හොඬවැල ඔසවා සිටින විලාසයක් නිරූපිතවන අතර හොඬයෙන් ජලය නිකුත්වන ආකාරය නිමවා තිබේ. නිර්මාණාත්මක බවින් උසස් කෘතියක් නොවූව ද ජල තාක්‍ෂණය හා බැඳුණු කෘතියක් ලෙස අගය කළ හැක්කකි. (ඡායාරූප අංක 06).

ශිලාමය පිල්ල

මීටරයක පමණ දිගින් යුතු මෙම ගල් පිහිල්ල ගල් පුවරුවක කොටන ලද කාණුවකින් සමන්විත ය. මතුපිට රළු බවක් දැකිය හැකි නිසා භූගත ජල මාර්ගයකට සම්බන්ධ නිර්මාණයක් ලෙස හඳුනාගත හැක.

ශිලාමය පහන්

සෙ.මී. 14 ක් දිගින් යුත් මෙම ගල් පහත එක් පැත්තකින් උල් වූ දළ වශයෙන් ඕවාලාකාර හැඩයකින් යුක්ත ය. රළු

නිර්මාණයක්වන මෙය කලාත්මක ලක්ෂණවලින් තොර වූ නිර්මාණයකි.

ශිලාමය සැරසිල්ල

වාස්තුවිද්‍යාත්මක සැරසිල්ලක් ලෙස හඳුනාගත හැකි මෙම නිර්මාණය දැනට දැඩි ලෙස හායනයට ලක් වී ඇත්තකි. සෙ.මී. 135 ක් දිග ආරුක්කු හැඩැති මෙම සැරසිල්ල ඉන්දිය වාස්තුවිද්‍යාවේ වෛත්‍ය කවාට, කුඩු නිර්මාණ ලක්ෂණ හා සමාන වූවකි. (ගමගේ, 2013, 03). යාපහුව නිර්මාණ අතර ද මේ හා සමාන නිර්මාණ දැකිය හැකිය. මෙහි දෙපස තිරිඟි තල රටාවකින් අලංකාරය. මෙහි මධ්‍යයේ ඇති සැරසිල්ල අපැහැදිලිය.

ශිලාමය කුළුණු පාදම

දැව කුළුණුවල පාදම් ලෙස උපයෝගීකර ගත් ශිලාමය කුළුණු පාදම් රැසක් ම මෙම විහාර පරිශ්‍රයෙන් හමු වී තිබේ. සිව්දස් හැඩැති මෙම කුළුණු පාදම් මධ්‍යයේ ඇති සිඳුර ද සිව් හතරැස් ය. ඇතැම් කුළුණු පාදම් වටා බොරදම් ද දක්වා තිබේ. එම බොරදම් විවිධ උස් මට්ටම්වලට නිර්මාණයකර තිබේ.

වෙනත් පුරාවස්තු

උක්ත කලා නිර්මාණ හා පුරාවස්තු හැරුණු විට විවිධ ශිලා නිර්මාණ රැසක් ම මෙම විහාර පරිශ්‍රයෙන් හමු වී තිබේ. විවිධ හැඩවල ගල් පුවරු විශාල සංඛ්‍යාවක් ඒ අතර වේ. ඒවා ඇතුරුම් ගල් (Paving stones) ලෙස භාවිතයට ගන්නා ලද ඒවා යැයි සිතිය හැකිය. ඒ හැරුණු විට විහාර භූමියේ ඇති මුදුන අර්ධ කවාකාර ගල් කුළුණු පොහොස සීමාවන් හා සම්බන්ධ සීමා කණුවක් වේ.

පතහවත්ත පුරාවිද්‍යා ස්ථානය 1968. 02. 16 දින අංක 14789 යටතේ පුරාවිද්‍යා ස්ථානයක් ලෙස නම්කර ඇත. මෙම භූමිය වටා ඉදිකර ඇති ප්‍රාකාරය පුරාවස්තුවක් ලෙස නම් කරනු ලැබූවකි.

ද වර්තමානය වන විට බැම්මට විශාල මානව බලපෑම් එල්ල වී ඇත.

- ප්‍රාකාරය බැම්මට පිටතින් ප්‍රාකාර බැම්ම දක්වා ගොඩනැගිලි ඉදි කිරීම.
- කම්බි වැටවල් ඉදිකිරීම.
- බැම්ම වෙතට ලී ගොඩවල් ගොඩගැසීම.
- බැම්ම මත දර පැලීම හා ගොඩගැසීම.
- පොල් ලී ඉරිම.
- බැම්ම මතින් මිනිසුන් එහා මෙහා ගමන් කිරීම.

මෙවැනි කටයුතු බහුල වශයෙන් සිදු වේ. මෙම මානව ක්‍රියාකාරකම් නිසා බැම්මට සිදුවන විනාශය වැළැක්වීමට එම අනවසර මානව ක්‍රියාවන් හා ඉදිකිරීම් ඉවත් කිරීමට කටයුතු කොට ඇත. ඉන් පසුව ද අනවසර මානව ක්‍රියාවන් සිදු වූවද පොලීසියේ මැදිහත් වීමෙන් ඒවා නවත්වන ලදී. වරින් වර පුරාවිද්‍යා ආරක්ෂණ කොට්ඨාසයේ නිලධාරීන් ද ප්‍රදේශයේ ජනතාව මේ පිළිබඳ දැනුවත් කරන ලදී. මෑත කාලයේ ප්‍රාකාර බැම්ම වටා ප්‍රේරණ කලාපයක් ලෙස නම්කර දෙන මෙන් පුරාවිද්‍යා ගවේෂණ අංශයෙන් ඉල්ලා ඇත. නමුත් එසේ සිදුකොට නොමැත. දෛනිකව පවත්වාගෙන යාමේ පහසුව සඳහා බැම්ම වටා 5' භූමි ප්‍රමාණයක් පවත්වාගෙන යනු ලබයි. මෙම ප්‍රාකාරය රයිගම් රාජධානියේ තවමත් ශේෂව පවතින පුරාවස්තුවකි.

එසේ ම පුරාවස්තු අක්‍රමවත් අයුරින් ගොඩගසා තිබෙනු දක්නට හැක. මෙම පුරාවස්තු ක්‍රමවත් ව ස්ථානගත කරමින් අනාගත පරපුර සඳහා ආරක්ෂා කරදීම අපගේ යුතුකමකි. අතීත රාජධානියක් ව

පැවති මෙම ස්ථානය වර්තමානය වන විට පතහවන්ත නමින් විහාරස්ථානයක් බවට පත්ව තිබෙනු දැකිය හැකිය.

සමාලෝචනය

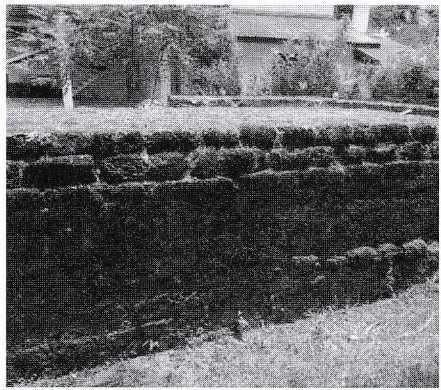
කළුතර දිස්ත්‍රික්කයේ පිහිටි පුරාවිද්‍යාත්මක ස්ථාන අතර පතහවන්ත රජමහා විහාරය හිමිකර ගනුයේ සුවිශේෂී ස්ථානයකි. නිශ්ශංක අලකේශ්වරගේ මාලිගය පිහිටි භූමියේ ම ඉදිකර ඇති මෙම විහාර භූමිය

ආශ්‍රිත එම මාලිගා සංකීර්ණයට අයත් අවශේෂ ද දැකිය හැකිය. ක්‍රි.ව. 15 - 16 සියවස් ශ්‍රී ලාංකේය ඉතිහාසයේ පුරාවිද්‍යාත්මක සාධක සුලභ නොවන කාලපරිච්ඡේදයක් නියෝජනය කරන අතර මෙම ගවේෂණ ඇසුරෙන් ඒ පිළිබඳව අනාවරණය කරගත හැකි වූ එම යටපත් වූ තොරතුරු පතහවන්ත රජමහා විහාරය සතුව ඇති අතර එම යටපත් වූ ඉතිහාසය පෝෂණය කිරීමෙහිලා මෙම වාර්තාව රුකුලක් වේ.

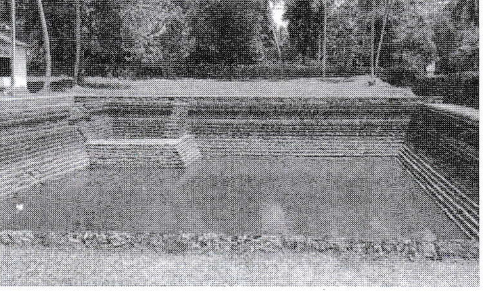
ආශ්‍රිත මූලාශ්‍ර

- නිකාය සංග්‍රහය, 1997 (සංස්), දෙහිවල: බෞද්ධ සංස්කෘතික මධ්‍යස්ථානය.
- මයුර සන්දේශය ශාස්ත්‍රීය සංස්කරණය, 2017 (සංස්. ආර්. සේනානායක), මාතර: නීටි ග්‍රැෆික්ස් පුද්ගලික සමාගම.
- අලකේශ්වර යුද්ධය, 1965 (සංස්. ඒ. ඩී. සුරවීර) කොළඹ: ඇස් ගොඩගේ ප්‍රකාශකයෝ.
- නොයෙල් පෙරේරා, (වයස 83), 403342726V
- ගමගේ, ජී, 2013, සුරකිමු දැයක අභිමත, හොරණ: මෙට්‍රෝ සිංහ සමාජය.

ඇමුණුම්



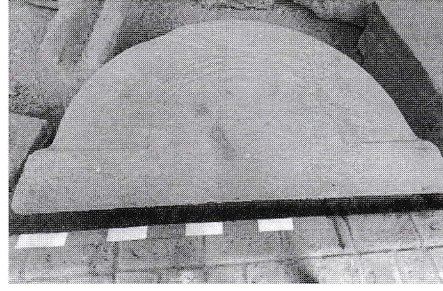
ඡායාරූප අංක 01 - පතහවන්ත ප්‍රාකාරය



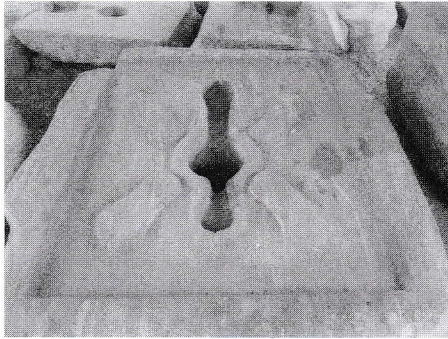
ඡායාරූප අංක 02 - පතහවන්ත පැරණි පොකුණ



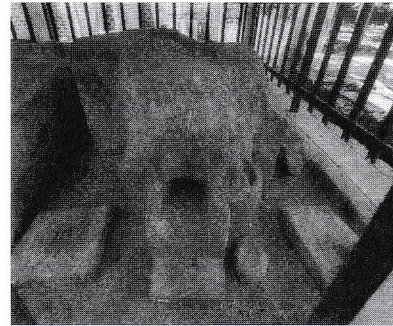
ඡායාරූප අංක 03 - දිය අගල



ඡායාරූප අංක 04 - සඳකඩපහන



ඡායාරූප අංක 05 - වැසිකිලි පාදකාව



ඡායාරූප අංක 06 - ශිලාමය හස්ති රූපය