

## ආගම පිළිබඳ පුරාවිද්‍යාත්මක ප්‍රත්‍යාවේක්ෂාවක්: නායය, භාවිතාව සහ ශක්‍යතා

දිනේෂ ඩී. දේවගේ

### හැඳින්වීම

ආගම පිළිබඳ පුරාවිද්‍යාව කෙරෙහි අවධානය යොමු කිරීම හා ආගම සහ පුරාවිද්‍යාව යන ක්ෂේත්‍ර දෙක අතර ඇති සබඳතාව හෙළිදරව් කර ගැනීම කාලෝචිත ශාස්ත්‍රීය ව්‍යායාමයක් වනු ඇත. ප්‍රාග්ඓතිහාසික යුගයේ පැවති අධ්‍යාත්මික කල්පනා හෝ ඒ හා සම්බන්ධ සංකේතික වර්ෂාව විමසීම වෙත ප්‍රවේශ වන්නේ කෙසේ ද යන කාරණයන් ඒ සම්බන්ධව සාකච්ඡාවට ලක් ව තිබෙන නායයාත්මක ප්‍රවේශ පිළිබඳවත් ම විසින් මෙහි දී අවධානය යොමු කර ඇත. එ මෙන්ම ගෝලීය ආගම් පිළිබඳ ස්ථාපිත කතිකාවලින් සහ භාවිතවලින් ඔබ්බට ගොස් ආගම සම්බන්ධ පුරාවිද්‍යාව මත පතිත කොට ඇති ඓතිහාසික හා සාහිත්‍යමය අර්ථනිරූපනවලින් බැහැරව පුරාවිද්‍යාත්මක විෂය රාමුවක් තුළ ආගම හා ඒ හා සම්බන්ධ සංකේතමය වර්ෂාවේ තථ්‍ය ස්වාභාවයට සමීප වන්නේ කෙසේ ද යන්න පිළිබඳව මෙම ලිපියේ දී අවධානය යොමු කරනු ඇත.

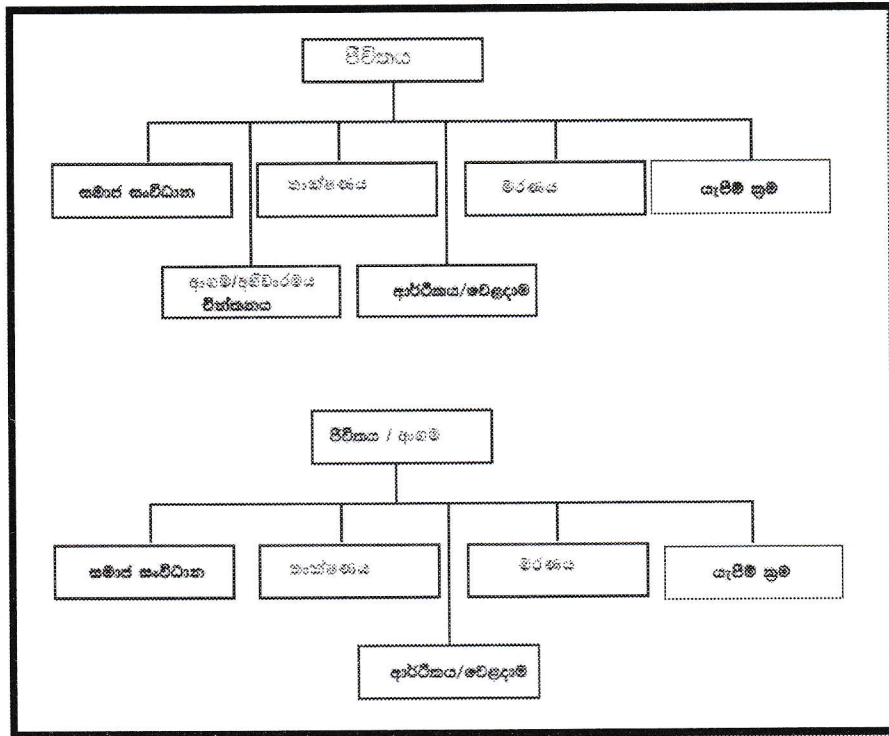
මෙම විශමත තුළින් ආගම යනු කුමක් ද පිළිබඳව එහි පරිසමාප්ත අර්ථයෙන් විචරණය කිරීමට උත්සහ නොකරන අතර මෙමඟින් වඩාත් අවධාරණය කරණු ලබන්නේ ආගම සම්බන්ධව පුරාවිද්‍යාව තුළින් ගොඩනැඟිය හැක්කේ කවරාකාරයේ දැනුමක් ද, එම දැනුම ගොඩනැඟීම සඳහා ගෝලීයව යොදාගෙන ඇති නායයාත්මක ප්‍රවේශ කවරේ ද, එම ප්‍රවේශයන් හි ඉතිහාසය ලුහුඬුව ගෙනහැර දැක්වීමයි.

ආගම පිළිබඳ විෂය ක්ෂේත්‍රය ඉතාමත් පුළුල් වන අතර ඒ සම්බන්ධ විස්තරාත්මක විග්‍රහයක් පසුවට කෙරෙනු ඇත. පුරාවිද්‍යාව යනු, අතීතය මඟින්

ශේෂ කොට කාල අවකාශ හරහා පැමිණ ඉතිරිව ඇති ද්‍රව්‍යාත්මක සංස්කෘතිය හැදෑරීම පිළිබඳ විද්‍යාවයි. පරමාර්ථමය වශයෙන් නිශ්චිත කාර්යය සාධනයකින් යුත් එබදුවීමය ශික්ෂණයක් මගින් ආගම වැනි සමාජ ස්ථාපිතයක් පිළිබඳ අරථාන්විතව හැදෑරීමට පුරාවිද්‍යාවට විභවතාවයක් ඇත් ද ඇත්නම් එය කෙසේ වේද යන්න පිළිබඳ පුරාවිද්‍යාඥයන් අතර තවමත් න්‍යායාත්මක විවාද පවතී.

ප්‍රථමයෙන්ම ආගම යනු කුමක් ද, සම්බන්ධයෙන් පුරාවිද්‍යා විෂය ක්ෂේත්‍රය හා සෘජුව ම සම්බන්ධ වන එය විෂය ශික්ෂණයක් ලෙස වර්ධනය වීමට න්‍යායාත්මක පසුබිමක් සකස් කළවිද්වතුන් කිහිප දෙනෙක් විසින් ඉඳිරිපත් කරන ලද අර්ථකතන කිහිපයක් වෙත යොමුවෙමු. මානව විද්‍යාඥයෙක් වූ ඊ.ටී. ටයිලර් (Edward Tylor) ආගම සම්බන්ධයෙන් අදහස් දැක්වූයේ එය "පූජනීය පුද්ගලයන් පිළිබඳ ඇති කර ගත් විශ්වාස පද්ධතියක් බවයි" (Tylor 1958:8' in Insoll 2004:7). එමිල් ඩර්කයිම් මේ සම්බන්ධව සමාජ විද්‍යාත්මක දෘෂ්ටිකෝණයකින් යුත් අර්ථ විචරණයක් සපයන අතර ආගම යනු යම් සමාජයක් විසින් එම සමාජයට ම ඉඳිරිපත් කර ගනු ලබන විශ්වාස සහ භාවිතාවන් පද්ධතියක් බව දක්වයි (Clades 2001:xx). මෙයටත් වඩා තරමක් සංකීර්ණ අර්ථකතනයන් වෙත ද එළඹිය හැක එනම් ආගමක් යනු "න්‍යායාත්මක, ප්‍රායෝගික සමාජවිද්‍යාත්මක සහ පර්යේෂණාත්මක මානයන්ගෙන් යුත් ආයතන ගත සංකීර්ණයක් වන අතර එය ලාක්ෂණිකවස්තු (දෙවිවරු හෝ පූජනීය වස්තු), පරමාර්ථ සාධනයන් (විමුක්තිය හෝ පරම සත්‍ය) සහ ක්‍රියාකාරිත්වය (ජීවිතයට සර්ව සම්පූර්ණ අර්ථයක් ලබා දීම හෝ සමාජ කන්ඩායමකට අනන්‍යතාවක් ලබාදීම හෝ ඒකාබද්ධතාවක් ඇතිකිරීම සිදුකරයි) මගින් හඳුනා ගත හැකි බවයි"(Byrne 1988:7 in Insoll 2004:7).

සැබවින්ම ආගම යනු කුමක් ද, ඉහතින් දැක්වූ අර්ථකතන සමූහය මගින් පෙනෙන්නේ එය තරමක් අර්ථවිචරණමය මිනුම් දැඩු වලට හසුකර ගත නොහැකි ප්‍රපංචයක් බවයි. එනම් අතීත චින්තාවන්, විශ්වාස පද්ධති, ක්‍රියාවන් හා මතවාද එකිනෙකට වෙනස් වූයේ කෙසේ ද යන්න සොයා බැලීම තරමක් අපහසු කරුණක් වනු ඇත. මෙහි දී මතුකළ යුතු වැදගත් කරුණක් නම් ආගම තුළ අස්පාශ්‍ය, අතාර්කික, අර්ථවිචරණය කරගත නොහැකි තත්වයන් ද පවතින බවයි. මෙයින් පැහැදිලි කරන්නේ ආගම තාර්කික රාමුවකින් පමණක් ක්‍රියාත්මක ප්‍රපංචයක් නොවන බවයි. එය මානවයාගේ අති මූලික ගැටලු වන ජීවිතය, ආදරය යහපත අයහපත මරණය ආදී වින්තන සම්ප්‍රදායක් මත සකස් වූ ක්‍රමයක්ද වේ (Meslin 1985:39). අන් අයුරකින් දක්වන්නේ නම් එය මානව ස්භාවයේ (Human condition) අතිමූලික අවශ්‍යතාවන් (concerns) මත පදනම් වූ විශ්වාස පද්ධතියකි.



රූප සටහන : ආගම සම්බන්ධ පුරාවිද්‍යාත්මක ආස්ථානය (after Insoll:2004)

නවපුරාවිද්‍යාවේ සහ ප්‍රජානාත්මක පුරාවිද්‍යාවේ පුරෝගාමියෙකුවන කොලින් රෙන්ෆ්‍රූ (Renfrew 1994a:47) පවසන්නේ පුරාවිද්‍යාත්මක දෘෂ්ටිකෝණයකට අනුව ආගමික කාර්යයන් (religious activities) නිරීක්ෂණය කළ හැක්කේ එකී නිරීක්ෂණයට ලක්වන අවස්ථාවේ නිරීක්ෂණය කරනු ලබන්නා විසින් යම් ආගමික කටයුත්තක් සඳහා නිශ්චිත වශයෙන් භාවිතා කර ඇති ද්‍රව්‍යම සාධක හඳුනාගත හැකි නම් පමණි බවයි. එනම් ආගමික ස්ථාන කවරාකාර වුව ද, යම් වන්දනාමාන කටයුතු සඳහා භාවිත කර ඇති වස්තූන් හමු වුව හොත් එය පහසුවනු ඇත. මෙය විධාත් පහසු වන්නේ එම ආගමික කටයුතු සඳහා භාවිත කර ඇති අවකාශය ආශ්‍රය කොටගෙන වෙනත් ක්‍රියාකාරකම් හඳුනාගතහැකිනම් හෝ ඒ ආශ්‍රයකොට පවතින පුරාකෘති වෙනත් කාර්යයන් වලට සම්බන්ධ නම් පමණි.

රෙන්ෆ්‍රූ තවදුරටත් පවසන ආකාරයට පුරාණ සමාජ වල පැවති සංකල්පනමය අංගයන් (ආගමික සිතුවිලි ද ඇතුළත්ව) එකී සමාජ වල හරවත්

අධෝ ව්‍යුහමය තත්වයන්හි සරල උපරි ව්‍යුහමය ප්‍රත්‍යාවර්තනයක් ලෙස දැකීම වෙනුවට ප්‍රභූත් තම තත්වය ආරක්ෂාකර ගැනීමට ආධිපත්‍යමය වශයෙන් වෙනස්කරන ලද බව අවබෝධ කර ගැනීම ප්‍රමාණවත් නොවන බවයි. එමෙන් ම පරිනාමවාදී සංදර්භයක හඳුන්වන්නාක්මෙන් සමාජයක මතකය දීර්ඝ කරන හෝ නිවැරදි භාවය වර්ධනය කරන පාරිශුද්ධ සහ සරල අංගයක් වශයෙන් හඳුනාගත නොහැකිය. එමෙන්ම පූර්ව සමාජයකට අයත් ආගමික පද්ධතියක් එම සමාජයේ සංස්කෘතික විපර්යය විග්‍රහ කිරීමේ දී තවදුරටත් ද්විතීයික සාධකයක් ලෙස සැලකිය නොහැකි කරුණකි. එමෙන්ම ආගමික වෙනස් වීම් පිළිබඳව මැනවින් අවබෝධ කරගන්න ද එම තත්වයන් පැහැදිලිව විග්‍රහ වී නොමැති බව ද ඔහු විසින් තවදුරටත් අනාවරණය කරනු ලබන කරුණකි (Renfrew 1994a:50).

**ආගම් සඳහා වන න්‍යායාත්මක ප්‍රවේශය**

පුරාවිද්‍යාව විෂය ක්ෂේත්‍රයක් වශයෙන් නොධියුණුව තිබුණු සමයේ සිට ම ආගම වෙත ඓතිහාසික දෘෂ්ටිකෝණවලින් ළඟාවීමට කළ උත්සහයන් දැකගත හැකිය. හෙගල් (Hegel 1998 in Isoll 2004:44) විසින් ආගම සම්බන්ධව පරිනාමීය දෘෂ්ටිකෝණයකින් බලා අර්ථවිවරණයක් ඉටුපත් කළ අතර පසුකාලීනව මෙම මාවතේම ඉධිරියට ගිය පසුකාලීනව සිටි මානව විද්‍යාඥයන්, වාල්ස් ඩාවින්ගේ පරිනාම වාදය ගුරුකොට සමාජ පරිනාමවාදී දෘෂ්ටිකෝණයකින් ආගමික චින්තාවේ අනුපිළිවෙල පුරාවිද්‍යාත්මක දත්ත පදනම් කර ගනිමින් සකස් කිරීමට උත්සහ කළහ. ලුබොක්ගේ 1870 දී ප්‍රකාශයට පත් වූ *The Origin of Civilisation and the primitive condition of man* නම් කෘතිය තුළින් මානව සමාජ පරිනාමය තුළ හඳුනා ගතහැකි ආගමික වර්ගවට අදාළ අවස්ථා වල අනුපිළිවෙලක් දක්වා ඇත. එනම් අදේවවාදය (athism) අර්චනකාමය (fetism), තෝටමානය (totemism), ශාමන්වාදය (shamanism), මානවභාවාරෝපණය (anthromoposim) සහ සදාචාරාත්මක ඒකදේවවාදය (ethical monothesis) ලෙස එකකින් පසුව අනික වශයෙන් මානව සමාජය යම් ආගමික තත්වය කිහිපයක් පසුකළ බවයි.

19 වන ශතවර්ශයේ දී ආගම් පිළිබඳ පුරාවිද්‍යාත්මක විෂය රාමුවක් ඔස්සේ කටයුතු කිරීමට උනන්දුවක් ඇතිවූ අතර ක්‍රිස්ටියන් යුගන්සන් තොම්සන් සහ ජෝන්ස් චෝසායි යන චෙත්මාර්ක් ජාතික පුරාවිද්‍යාඥයන් දෙදෙනා විසින් පුරාවිද්‍යා විෂය ක්ෂේත්‍රය තුළ ඇතිකළ වර්ධනය මේ සඳහා විශාල දායකත්වයක් ලබා දුනි. ඔවුහු ආධි මානවයාගේ තාක්ෂණය සහ යැපීමකුම අධ්‍යනය කිරීම පිළිබඳව පමණක් නොව ඔවුන්ගේ සමාජ ජීවිතය සහ විශ්වාස පද්ධති අධ්‍යනය කිරීම පිළිබඳවද උනන්දු වූ හ (Trigger 1989:86). ඊ.බී ටයිලර් විසින් සමාජ පරිනාමීය ක්‍රියාවලියේ දී ප්‍රාථමික සංස්කෘති තුළ වර්ධනය වූ අවධි තුනක් සඳහන් කරනු

ලබයි. එනම් ප්‍රාණවාදය (animism - පරිසරයේ මූලිකාංග තුළ යම් ජීවී භාවයක් ආරෝපනය වී ඇත යන විශ්වාසය), බහුදේවවාදය (polytheistic - දෙවිවරු බොහෝමයක් දෙනෙකු වන්දනය කිරීම හෝ ඒ පිළිබඳ විශ්වාසය) සහ ඒකදේවවාදය (monotheism - එක් මැවුම්කාර දෙවියෙකු පිළිබඳ විශ්වාසය සහ ඔහු වන්දනා මාන කිරීම) වශයෙනි. ඉහත දැක්වූ ආකාරයෙන් ඩර්කයිම් විසින් ආගම පිළිබඳ සමාජ විද්‍යාත්මක අර්ථවිවරණයක් ඔහුගේ Elementary forms of Religious Life (2001) නම් කෘතිය තුළින් ඉධිරිපත් කළේය. පරිනාමවාදී න්‍යායාත්මක රාමුවක් භාවිත කරමින් ඔහු ටයිලර්ගේ අදහස් වලින් වෙනස්ව ප්‍රාණවාදයේ සහ ස්වාභාවික වාදයේ එන අදහස් බැහැර කළේය. ඩර්කයිම් ගේ ආගම පිළිබඳ විග්‍රහය පහසුවෙන් බැහැර කළ නොහැකි අතර ආගමේ සම්භවය පිළිබඳ අදහස් දක්වමින් ප්‍රකාශ කරන්නේ මානව ප්‍රවර්ධනයේ අනෙකුත් අංගයන් හි මූල අවස්ථා ද සොයායෑම කළනොහැක්කක් නිසා එකී ව්‍යායාමයන් අනහැර දැමිය යුතු බවයි. මෙකී පරිනාමවාදී ප්‍රවේශය පසු කාලීනව සිදුකළ ඉතා සරල උභයන්‍ය කිරීම් හේතුවෙන් මෙන්ම ඇතැම් විට වර්ගවාදී ස්වාභාවයක් ගැනීම හේතුවෙන් මෙන්ම විවිධ විවේචනයන්ට ලක්විය. ආගමික තත්ත්ව මාලාවක් එකකින් පසුව අනෙක භාවිතයට පැමිණීම ආදී වශයෙන් ප්‍රතිභානනය කරන ලද අන්වයක් පැවතිය නොහැකි බව ඇතැම් අය තර්ක කළහ. මේ සම්බන්ධ උදාහරණයක් ගෙන දැක්වුවහොත් පහත ආකාරයක ක්‍රම අනුපිළිවෙලක් සැඳහනු ඇත. එනම් දඩයම්කාර-අන්ත ගවේශකයන්ගේ ආගම වශයෙන් ඔවුන් හා සතුන් සමඟ පවතින සබඳතාව නැවත නැවත අනුකරණය කිරීමේ අභිචාර වත් පිලිවෙත් මූලික වූ ශාමන් වාදය සලකනු ලබන අතර කෘෂිකර්මය ධීයුණුවීමත් සමඟම සශ්‍රීක භාවය, සෘතුවෙන්ස් වීම් සහ භූමියට ඇති හිමිකාරකත්වය සමඟ ම කෘෂිකාර්මික ජීවන රටාවකට මිනිසා හුරුවීමෙන් අනතුරුව සිදු වූ සමාජ වෙනස්වීම් තුළින් සමාජ ස්ථරණය ඇතිවූ අතර එය පුජක ගුරුකුල සහ බිලිපුජා වල වර්ධනය මෙන්ම සම්පත්වල කේන්ද්‍රීය පාලන තත්ත්ව බිහිකිරීමට හේතු වූ බව පැහැදිලි කරයි. අවසාන වශයෙන් විශ්වීයකරණ නැඹුරුතාවන් හි වර්ධනයන් සමඟ සම්බන්ධ වූ සාක්ෂරභාවයේ ඓතිහාසික මානයන් තුළින් ගෝලීය ආගම් බිහිවිය. මෙම උපන්‍යාසය තරමක් සැක සහිත වන අතර ඉහතින් සඳහන් කළ විවිධ තත්ත්ව අද්‍යයනයේ ද එකට ක්‍රියාත්මක වන හෙයින් ද ප්‍රාථමික ආගම් ඊට ඉහළ සංවිධිත අගම් මගින් ප්‍රතිස්ථාපනය වීම ආදී තත්ත්වයන් සෑම තැනක ම එකම අයුරකින් ඒ ඒ ප්‍රකාශිත තත්ත්ව යටතේ සිදුවී නැත. ලොව මේ වන විටද ස්භාවිකත්වයට දේවත්වය භාවාරෝපනය කොට අදහන මෙන්ම බහුදේවවාදී හෝ ඒකදේවවාදී වශයෙන් ආගමික තත්ත්ව ලොව ප්‍රධාන ආගම් වල ද දැකගත හැකිවනු අතර පැරණි දෙවිවරු නව විශ්වාස යටතේ නව දෙවිවරු වශයෙන් අනන්‍යතා මාරුවක් වන අතර ම පැරණි අර්ථයන් නව තත්ත්වයක් යටතේ වෙනස්

අර්ථ බවට පත්විය හැක. එය ඉතා සුමටව සිදුවන පරිනාමීය ක්‍රියාවලියකින් පැහැදිලි කිරීම අපහසු හෙයින් ආගම සම්බන්ධ පරිනාමවාදී දෘෂ්ටිකෝණය න්‍යායාත්මක ප්‍රවේශයක් වශයෙන් ප්‍රතික්ෂේප කරන ලදී.

**නව පුරාවිද්‍යාව (සංස්ලේශී ප්‍රවේශය)**

නව පුරාවිද්‍යාව යනු 1960 දශකයේ දී ප්‍රධාන වශයෙන්ම ලුවීස් ආර්. බින්ගර්ඩ් ආදී පුරාවිද්‍යාඥයන් ප්‍රමුඛ කොටගෙන ආරම්භ වූ න්‍යායාත්මක ගුරුකුලයක් වන අතර මෙහි දී වඩාත් අවධානය යොමු කළේ මානව වර්ගයාට පිළිබඳ ආනුභවික නිරීක්ෂණ හරස් සංස්කෘතික සාමාන්‍යකරණයන් තුළින් විස්තර කිරීමටය. මෙම ආනුභවික නිරීක්ෂණ (පුරාවිද්‍යාත්මක දත්ත) සැමවිටම සෑම න්‍යායකින්ම ස්වාධීනව නබා ගැනීමට ද ඔවුහු උත්සහ කළහ. ලුවීස් බින්ගර්ඩ් විශ්වාස කළේ න්‍යෂ්ට සංස්කෘති පිළිබඳ ක්‍රමානුකූල සහ ගම්‍යමාන විනයක් ක්‍රමවත් පුරාකෘති එකතු සහ ඒවා ලබාගත් සන්දර්භ වලින් මතුකරගත හැකි බවයි (Trigger 1989:298). නවදුරටත් බින්ගර්ඩ් විසින් දෙවගන ප්‍රතිමා, ගෝත්‍ර සංකේත, ස්වාභාවික නියෝජිතයින්ගේ සංකේත (symbols of natural agencies) වැනි දෑ සමාජ ඒකකයන් තුළ ඇති වින්තනමය පාර්ශවයෙහි ප්‍රධාන ම කාර්යයසාධන සන්දර්භයකින් යුක්ත වන බව පැහැදිලි කරයි (ibid 219-20). එහෙත් ආගම සම්බන්ධ සමීප නිරීක්ෂණයන් කළ ද, ඒ සමඟම ඒවා අපිසංසිද්ධිමය තත්ත්ව (epiphenomenal) වශයෙන් සලකා බැහැර කළා මෙන් ම සිතාමතා ම ආගමික මානයන් නොතකා හැරීමක් ද කළේය. නවද පුරාවිද්‍යාත්මක දත්ත වලින් ආගමික භාවය විග්‍රහ කරගැනීමට දැරූ උත්සහයන් පුරාමනෝවේද (palaeopsychology) තත්ත්වයන් තුළ පවතින්නේ යැයි අවධාරණය කෙරිනි (Renfrew 1994a:50). එමඟින් අවධාරණය කළේ පුරාවිද්‍යාත්මකව වැදගත් වන්නේ මිනිසුන් සිතුවේ කුමක් ද සෙවීමට වඩා ඔවුන් විසින් කළේ කුමක් ද යන්න සෙවීම බවයි. නවපුරාවිද්‍යාත්මක විග්‍රහයන් තුළ දී පුරාවිද්‍යාත්මක ක්ෂේත්‍රයන් පිළිබඳ කරනු ලැබූ විග්‍රහයන් තුළ ප්‍රාග් ඓතිහාසික ජීවන ක්‍රම භූමිදර්ශන භාවිතයට ගත් ආකාරය ජනාවාස වර්ග දඩයම් ක්‍රම සහ අනෙකුත් යැපීම් ක්‍රම මෙන් ම ආහාර සකසා ගත් ආකාරය පිළිබඳ විස්තර කර තිබූ ද ආගම යන කොටස බැහැර කිරීම තුළින් ඒ සියල්ලක් ම සිදු වූයේ නිර්ආගමික තත්ත්වයක් තුළ යන හැඟීම කෙනෙකුට ඇති වීම වැළැක්විය නොහැකි තත්වයකි. උදාහරණයක් වශයෙන් බින්ගර්ඩ් විසින් තම In pursuit of the past නම් කෘතිය තුළ ඇලස්කාවේ විසූ ඉනුයිට් (Inuit) නම් ගෝත්‍රය පිළිබඳ කරනු ලබන විග්‍රහයේ දී ඔවුන්ගේ සතුන් මරණ සහ මස්කරන ස්ථාන, සතුන් මැරීම සඳහා භාවිත කළ උපක්‍රම යනාදිය, ආහාර ආරක්ෂා කරගත් ආකාරය යන විස්තර සියල්ලක්ම විස්තරාත්මකව ඉදිරිපත් කර තිබූ ද ආගමික වතාවත් කළ ආකාරය හෝ ඒ සම්බන්ධ ස්ථාන සියල්ලක් ම මඟහැර ඇත (Binford 1983).

**පශ්චාත් සංස්ලේශී පුරාවිද්‍යාව / අර්ථනිරූපනාත්මක පුරාවිද්‍යාව**

**(Post procesual Archaeology)**

සන්දර්භීය පුරාවිද්‍යාව යන නමින් ද හඳුන්වන මෙම ප්‍රවේශය තුළින් ආගම වෙත ලඟාවීම සඳහා වඩාත් සුදුසුම න්‍යායාත්මක රාමුවක් ලබාදේ. එනම් අතීත සංකීර්ණ තත්ත්ව අවබෝධ කර ගැනීම සඳහා අවශ්‍යවන න්‍යායාත්මක රාමුවක් එමඟින් වර්ධනය කර ඇති නිසාවෙනි. බහු අර්ථනිරූපනයන් මෙන් ම පුද්ගල අනන්‍යතාව, ද්‍රව්‍යාත්මක සංස්කෘතියේ තථ්‍ය කාර්යයභාරය, අතීත සංකීර්ණතාව හඳුනා ගැනීම, සංකීර්ණ මානව විද්‍යාත්මක සාදාසායන (anthrographic analogy) භාවිත කිරීම ආදිය හඳුනා ගත හැකිය. එමෙන් ම ද්‍රව්‍යාත්මක සංස්කෘතියේ අභිචාරමය සහ සංකේතීය මානයන් මූලික සංකේතාත්මක රාමුවක් තුළ තබා විග්‍රහ කිරීම ද එමඟින් සිදුකරනු ලබයි. උදාහරණයක් වශයෙන් මධ්‍යම තුර්කියේ කොන්සා නම් ප්‍රදේශයේ ඇති වැටළු හුයුක් (Catal Hoyuk) නම් නියොලිතික ක්ෂේත්‍රයේ (කි.පූ. 6400-5600) බිත්ති වලට සහ මැටියෙන් කළ ගොඩනැගිලි වල තෙරුම් හි සවිකොට ඇති විවිධ සතුන්ගේ හිස්කබලේ සහ උතුරු දළ මඟින් අපේක්ෂා කළේ වන සතුන්ගෙන් වන අන්තරාය සංයුක්තව නිරූපණය කිරීමට බව සඳහන් කරයි (Hodder 1992:254). මෙය ගෘහස්තව සිදුකරණ ලද අභිචාරමය කටයුත්තක් වශයෙන් හඳුනා ගෙන ඇති අතර එහි විශේෂත්වය වන්නේ පුරාදත්ත වාර්තාව මඟින් හඳුනා ගැනීමට අපහසු මානව ජීවිතයේ සුක්ෂම කරුණු කෙරෙහි අවධානය යොමු කිරීමට පශ්චාත් සංස්ලේශී පුරාවිද්‍යාඥයන් උත්සහ දරා ඇති බවයි. එමෙන් ම Hodder විසින් අන් තැනක ආගම වෙත ළඟාවිය හැකි මානවවංශ පුරාවිද්‍යාත්මක ප්‍රවේශය පිළිබඳ කරණ විග්‍රහයක දී අභිචාර පිළිබඳ විග්‍රහයක ද යෙදෙයි. ආගමෙන් අභිචාර වෙන්කොට හඳුනාගත යුතු බවත් වතාවතක් යනු මානසික හා කායික තත්ත්ව වලින් සමන්විත වන ආගමික මෙන්ම නිර්ආගමික කියාකාරකමක් බවත් අවබෝධ කරගත යුතු බව එහි දී අවධාරණය කොට ඇත. පුරාවිද්‍යාත්මක විෂය රාමුවක් තුළින් වතාවත් පිළිබඳ කරනු ලබන අවධාරණය ඉතාමත් සරල සුගම එකක් ලෙස පෙනී ගිය ද වඩාත් සමීපව බලද් දී ඇතැම්විට පුරාවිද්‍යාඥයන් පවා නොමඟයන අවස්ථා නොමැතිවීම නොවේ. එසේ වන්නේ වඩාත් සමීප විග්‍රහයන්වල දී තත්ත්වය අපහැඳිලි වන විට දීය (Hodder 1982:159).

**ආගම වර්ග කිරීම**

ලොව දැනට හඳුනාගෙන ඇති ආගම් කොටස් දෙකකට වර්ගකොට දැක්විය හැකිය. එනම් ගෝලීය ආගම් හා සාම්ප්‍රදායික නැතිනම් ප්‍රාථමික ආගම් වශයෙනි (Insoll 2004:8). බුදුදහම, ක්‍රිස්තියානි ආගම, ඉස්ලාම් ආගම, හින්දු ධර්මය හා යුදෙව් ආගම ගෝලීය ආගම් ලෙසත් අප්‍රිකාවේ ගෝත්‍ර අතර පවතින ආගම්,

මිස්ට්‍රියාවේ ආදිවාසීන් විසින් අදහනු ලබන ආගමි සම්ප්‍රදායික නැතිනම් ප්‍රාථමික ආගමි ගනයටත් වැටේ.

ගෝලීය ආගමි තුළ දක්නට ලැබෙන ලක්ෂණ ලෙස,

1. ලිඛිත / ලේඛන මත පදනම් වීම
2. විමුක්තිය පිළිබඳ අදහස (බොහෝවිට පිටතින් ලබාදෙන විමුක්තියක් පිළිබඳ විශ්වාසය)
3. විශ්වීයයි
4. ප්‍රාථමික ආගමි අභිබවා කටයුතු කරන ඇතැම් විට ඒවා ඉවත්කොට ආදේශනය වීමට ගතයාවයක් ඇත
5. ඒවාට ම අනන්‍ය ආගමික ක්‍රියාකාරකම්වලින් අනුනයයන ලක්ෂණ ද,

සාම්ප්‍රදායික ප්‍රාථමික ආගමි වල ලක්ෂණ

1. වාචිකයි, සංවිධිතව සකස්වූ ආගමික ලේඛණ නොමැත
2. ලෞකිකත්වයට නැඹුරුය
3. එක් භාෂාවකට හෝ ජනකණ්ඩායමකට සීමා වී පවතී
4. විශ්වීය ආගමි සකස් වී ඇති මූල ස්වරූප වලින් යුක්තය
5. ආගමික ජීවිතය සහ සමාජ ජීවිතය එකිනෙකින් වෙන්කළ නොහැක. ආදී වශයෙන් දැක්විය හැක (එම:8)

මෙම වර්ග කිරීම ඇතැම්විට වෙනස් විය හැකි අතර ප්‍රාථමික ආගම්වල දක්නට ඇති ලක්ෂණ විශ්වීය ආගම් වලද දැකගත හැක. විශ්වීය ආගම් පිළිබඳ කතිකාව අද්‍යයනය වන විට වඩාත් සංකීර්ණ සමාජ දේශපාලන තලයන් වෙත ගමන්කොට ඇති අතර ගෝලීය වශයෙන් ආර්ථික සහ දේශපාලන බලයේ තුල්‍යතාවෙහි තීරණාත්මක සාධකයක් බවට ද පත්ව ඇත (හන්ටින්ටන් 2014:10). එහෙයින් ආගම සඳහා වන පුරාවිද්‍යාත්මක මැධිභත්වීම ඉතාමත් සංවේදී ආස්ථානයක් ගෙන ඇත. එනම් ආගම පිළිබඳ පුරාවිද්‍යාත්මක අර්ථකතන ගොඩනැගීමේ දී ආගමික ප්‍රස්තුතයකට අයත් පුරාවිද්‍යාත්මක දත්ත අනර්ථයෙහි යෙදවීමට ඉඩ අවස්ථා ඇතිවිය හැක. මේ සම්බන්ධව ගෙන හැර දැක්විය හැකි ගෝලීය උදාහරණ බොහෝමයකි. අනුවේදී මනෝභාවයක් ඇතිකරගැනීම හෝ සාරධර්මික පක්ෂපාතී තීන්දුතීරණ ගැනීමෙන් වැළකී සිටීම ඒ පිළිබඳ පර්යේෂණය කරනු ලබන්නෙකුට වැදගත් වන ගුණාංගයන්ය. අනෙක් අතට සලකා බැලූව හොත් මෙම ශාස්ත්‍රාලීය ස්වාධීනතාවේ තුලිත භාවය කොතරම් වැදගත් ද, එනම් යම් ආගමික විශ්වාසයක් දැරීම හෝ බැතිමතෙකු ලෙස කටයුතු කිරීම මගින් යම් ආගමික විශ්වාසයක් හෝ ඒ හා සම්බන්ධ වර්යාවක් පිළිබඳ කරණු ලබන විග්‍රහයකට බාධාවිය හැකි අතර ම එයින් වියුක්ත වන තුරු එහි තථ්‍ය ස්භාවය



වටහා ගැනීමට ද නොහැකි වනු ඇත. මෙහි විලෝමයක් ද පවතී. එනම් එසේ විනිර්මුක්ත වීම හරහා යමක් ගිලිහී යාම ද සිදුවිය හැක්කේ එම විශ්වාස පද්ධතිය තේරුම් ගැනීමට හෝ ප්‍රශ්න කිරීමට තරම් විෂය මූලික දැනුමක් නොමැති විමෙනි.

ශ්‍රී ලංකාව කෙරෙහි අවධානය යොමු කළහොත් ආගම පිළිබඳ තර්ක පුරාවිද්‍යාත්මක ප්‍රවේශය මගහැර ගොස් ඇති අතර ඇතැම් විට නොතකා හැර ඇත. එමෙන් ම ආගමික වර්ගව පිළිබඳ ගොඩනැගී ඇති සම්මත භාවිතාව ආගමික ස්ථාන නාමාවලි සකස් කිරීම හෝ ආගමික ස්ථාන හා ස්මාරක වර්ගකොට දැක්වීම මෙන් ම එබඳු දෑ සම්බන්ධ ඓතිහාසික ක්‍රියාවලිය විස්තර කිරීම දක්වා සීමා වී ඇති බව පෙනේ. මෙහි දී එකී ව්‍යායාම ගනු ලැබූ ඉතිහාසඥයන්ගේ හෝ පුරාවිද්‍යාඥයන්ගේ පරිශ්‍රමයන් අවප්‍රමාන කිරීමට අපේක්ෂා නොකරයි. මෙතෙක් අදාළ ප්‍රස්තුතය දෙස බැලූ දෘෂ්ටිකෝණයේ දිශානතිය වෙනස් කර එය වෙනස් න්‍යායාත්මක තලයක තබා ඒ සියල්ල විග්‍රහ කරගැනීම පුරාවිද්‍යාවෙන් ලබාදිය හැකි මහඟු දායකත්වය වන්නේය. රුවන්වැලි සෑය ඉඬිකර ඇත්තේ කුමන පරිමානවලින්ද, ඒ සඳහා භාවිත කර ඇති තාක්ෂණය දැන ගැනීම තරම් ම ප්‍රස්තුත කාලයේ ජීවත් වූ බැතිමතුන්ගේ ආගමික විඥානයේ පරිමාව පිළිබඳව දැන ගැනීම ද එකසා වැදගත්වෙනු ඇත. එනම් ඔවුන්ගේ ආගමික ප්‍රජානනය අනාවරණය කරගැනීමයි. මෙය පුරාවිද්‍යාව හරහා ළඟාවිය හැකි තත්ත්වයකි.

ආගම පිළිබඳ පුරාවිද්‍යාව වෙත ප්‍රවේශ වීමේ ආකාර දෙකක් හඳුනාගත හැකි අතර ඒ සෘණාත්මක ප්‍රවේශය සහ ධනාත්මක ප්‍රවේශයයි.

බැතිමතුන්ගේ දෘෂ්ටිකෝණය සලකා බලා පූජනීය ලේඛන තුළ තිබෙන කරුණු සත්‍ය බව පසක් කිරීම හෝ ඒවායෙහි සත්‍යඅසත්‍යභාවය පිරික්සීම සඳහා යම් පුරාවිද්‍යාත්මක පර්යේෂණයක් සිදුකරන්නේ නම් එය සෘණාත්මක ප්‍රවේශයක් වෙයි. උදාහරණයක් වශයෙන් 1970 දශකයේ අවසාන භාගයේ දී දුටුගැමුණු රජුගේ හස්මාවශේෂ කෙරෙහි මහජනයාගේ අවධානය යොමු වීමත් සමඟම පුරාවිද්‍යා දෙපාර්තමේන්තුව ක්‍රියාකළ ආකාරය මීට මනා උදාහරණයකි. පෙර එළාර සොහොන හා පසුව දකුණු දාගැබ ලෙස ව්‍යවහාර කරන්නට යෙදුණු දාගැබ ආශ්‍රිතව කරන ලද කැණීම් වලින් සොයාගත් හස්මාවශේෂ පිළිබඳ පරණවිතානගේ නිගමනය වූයේ "අළු හම්හ වූ ස්ථූපය දුටුගැමුණු රජුගේ සොහොන මත ඉඬිකරන්නට ඇතැයි ද එම ථූපය පිහිටි භූමි භාගය දුටුගැමුණු රජතුමා ආදාහනය කළ පුලිල මළුව විය හැකි බවයි" (විජේසේකර 1990:192). සංස්කෘතික අමාත්‍යාංශය මූලිකත්වයෙන් පත්කළ කමිටුවකින් මෙම හස්මාවශේෂ මානව මානව හස්මාවශේෂ

යන්න සහ ඓතිහාසික හා පුරාවිද්‍යාත්මක සාක්ෂි පාදක කොටගෙන පරණවිතානගේ මතය මුළුමනින් ම පරික්ෂා කිරීමටත් අපේක්ෂා කෙරිණි. සියලුම විශ්ලේෂණ වලින් අනතුරුව මෙම කමිටුවේ ඒකමතික අවසාන නිගමනය වූයේ මෙම හේමාවශේෂ දුටුගැමුණු රජුට අයත් බවයි. මෙකී ප්‍රවේශයෙහි ඇති දුර්වලතා කිහිපයක් හඳුනා ගත හැකිය. එනම්, රටක පුරාවිද්‍යා විෂය ක්ෂේත්‍රය පිළිබඳ වගකීම ඇති මූල ආයතනය මහජන සවිඥානකත්වයට සංවේදී වියයුතු වුව ද එහි කාර්යයභාරය වන්නේ මහජනයා අතීතය සම්බන්ධයෙන් නිවැරදිව ඥානනය කිරීම වන අතර ම, පවතින දේශපාලන මතවාදයන්ට පක්ෂව සහ උපකාරී වන අයුරින් අතීතය සම්බන්ධ දැනුම වෙනස් කිරීම හෝ අනවශ්‍ය අවධාරණ වලින් වැළකී සිටිය යුතු ද වන්නේය. අනෙක් කාරණය නම් එකී හේමාවශේෂ මානව හේමාවශේෂ ලෙස ප්‍රත්‍යක්ෂ කර ගැනීමට හැකි වුව ද ඒවා දුටුගැමුණු රජුට ම අයත් හේමාවශේෂ ලෙස හඳුනාගන්නේ කිනම් ක්‍රමවේදයක් යටතේ ද යන්නයි. ඓතිහාසික ලේඛණයන් මත පදනම්ව සපයා ඇති දත්ත කෙතරම් සිත් ඇද ගන්නාසුළු වුව ද පුරාවිද්‍යාත්මක අර්ථ නිරූපනය එකී ක්ෂිතජයෙන් ඇත පවතින තර්ථ ස්භාවයක් විය හැක. මේ අයුරින් ම යම් පර්යේෂකයෙකුට අනුරාධපුරයේ වැඩසිටින ජය ශ්‍රී බෝධීන් වහන්සේ කෙතරම් පැරණි ද හෝ මහනුවර දළදා මාලිගාවේ වැඩසිටින බුදුරදුන්ගේ දකුණු අකු ධාතුව සැබවින් ම බුදුරජාණන්වහන්සේට අයත් එකක් ද යන්න දැන ගැනීමේ පරමාර්ථයෙන් යම් පර්යේෂණයක් සිදුකරයි නම් එය ද ආගම පිළිබඳ ගනු ලබන සෘණාත්මක පුරාවිද්‍යා ප්‍රවේශයක් වෙයි. එනම් යමෙකු එසේ උත්සහ කරයි නම් හෝ ආගම මෙන් ම සමාජයක ව්‍යුහය සකස් වී ඇති අනෙකුත් විශ්වාස පද්ධති හා සංසටක පිළිබඳ යම් හෝ අවබෝධයක් ඇත්නම් එකී පර්යේෂණ ව්‍යාපෘතිය මඟින් සමාජයේ ප්‍රගමනයට අවශ්‍ය කිසිදු දැනුමක් ජනනය නොකරන බව ඔහුට හෝ ඇයට ඒත්තු යනවා ඇත. මේ ආකාරයෙන් බලන කල අඩු හෝ වැඩි වශයෙන් මේ දක්වා ඓතිහාසික අර්ථකතන පුරාවිද්‍යාත්මක අර්ථකතන මත පතිත කරගනිමින් වංශකතාවල හෝ අනෙකුත් සාහිත්‍ය මූලාශ්‍රවල අඩුලුහුඬුකම් පිරවීමට හෝ ඒවායෙහි සත්‍යඅසත්‍ය භාවය පිරික්සා බැලීමට අවිඥානික ගමයතාවක් පැවත ඇති බව පෙනීයයි. එය පුරාවිද්‍යාත්මක දෘෂ්ටිකෝණයෙන් බැලූ කළ ආගම වෙත ලගාවිය හැකි සෘණාත්මක ප්‍රවේශයකි.

මීට ප්‍රතිපක්ෂව හඳුනාගත හැකි ධනාත්මක ප්‍රවේශය තුළින් යම් සාධනීය ප්‍රතිඵල අත්කර ගතහැකිය. යම් ආගමික ස්ථානයක ව්‍යුහය එය පදනම් වූ ආගමික විශ්වාසවල සුළු සුළු වෙනස්කම් හා අනුවර්තන මත වෙනස් වීමට ඉඩ තිබෙන අතර එම ස්ථානය ආශ්‍රය කොට පවතින සමස්ත ඉතිහාසය මතුකර ගත් ද්‍රව්‍යාත්මක සාධක භාවිත කොට ගෙන විවරණය කරගත යුතුය. මෙය රාමායන

පුරාවිද්‍යාවේ හෝ බයිබල් පුරාවිද්‍යාවේ කරන්නාක් මෙන් යම් නිශ්චිත ප්‍රස්තුතයක් ඔස්සේ හඹායන විට මතුකර ගන්නා ද්‍රව්‍යවාර්තාවෙන් තොරාගනු ලබන්නේ එකී ප්‍රස්තුතයට වාසිදායක සාධක පමණක් වන්නාක් මෙන් මෙහි ද අනෙකුත් සාධක නොතකා හැරීමක් සිදුවිය හැක. පුරාවිද්‍යාවේ මූලික කාර්යය භාරය වන්නේ අතීතය මඟින් වර්තමානය වෙත ඉතිරි කර තිබෙන ද්‍රව්‍ය සමුච්චල අඛණ්ඩතාව (continuity) සහ විපර්යය (change) හැදෑරීම වන බැවින් මෙකී කාරණා දෙක ම යම් ආගමික ස්ථානයක් පිළිබඳ කරනු ලබන පුරාවිද්‍යාත්මක විග්‍රහයක දී වුව ද ඒ ආකාරයෙන් ම යොදාගත හැක. ශ්‍රී ලංකාව තුළ සංස්ථාපිත බුදුදහම මුල්කාලීනව කේන්ද්‍ර ගත වූ මහාවිහාරය ගතහොත් එය කලානුරූපීව අභ්‍යන්තරික හා භාහිර දේශපාලනික, ආර්ථික, ආගමික විචලනයන්ට හසු වූ අතර ඒ තදාශ්‍රිතය සම්බන්ධව කරනු ලබන පුරාවිද්‍යාත්මක අධ්‍යනයක දී ඒ හා ඓතිහාසිකව සිදු වූ සිදුවීම් වල අඛණ්ඩතාව හා විපර්යය කෙරෙහි අනිවාර්යයෙන්ම අවධානය යොමු කළ යුතුය. මේ සම්බන්ධව ගත් ප්‍රශස්ත උත්සහයන් පැවතිය ද (Deraniyagala 1986:39-48) එම අධ්‍යන සම්ප්‍රදායේ පැවැත්ම තහවුරු කිරීමට අපොසත් වී ඇති බව පෙනෙන්නට තිබෙන කරුණකි. පුරාවිද්‍යාවෙන් ඒ සඳහා සැපයිය හැකි දායකත්වයක් නම් යම් ආගමක් තුළ තිබෙන මෙම විවිධ අදහස් එකට සංකලනය වීම, සහජීවනය සහ අනුවර්තනය කෙසේ සිදු වූයේ ද යන්න සොයා බැලීමයි. මෙම බහු අර්ථ එකට සුසංයෝග වෙමින් සහ විෂම ජාතිය විශ්වාස පද්ධති සහ භාවිත එකට මුසුවෙමින් ආගම තුළ සංරසිකරණය වීමලොව ඕනෑම ප්‍රධාන ආගමක් තුළම දැකගත හැකි කරුණක් වන අතර බුදුදහමට ද එය පොදු බව බුදුසමයේ ඉතිහාසය පිරික්සන්නෙකුට පෙනී යන කරුණකි. පවතින සමාජ - දේශපාලන තත්ත්ව වලට අනුවර්තනය වෙමින් හැඩගැසිය යුතුවන අතර ම යම් ආගමක් එහි මූලෝපන්නි ස්භාවයෙන් ම නිකලිෂ්ටව පවතී යන විශ්වාසය මිත්‍යාවක් පමණි. පුරාවිද්‍යාව මෙම අනුවර්තනය, අඛණ්ඩතාව හා සංගතිමය ස්භාවය මැනවින් හැදෑරිය හැකි පර්යේෂණ ක්ෂේත්‍රයකි. අනෙක් අතට බුදුදහම කෙරෙහි අවධානය යොමුකිරීමේ දී එය අන් විශ්වීය ආගම් සහ දර්ශනයන් විසින් කර ඇති ලෝක ස්භාවය පැහැදිලි කර දෙමින් ඔබ්බට ගොස් එය වෙනස් කරන ආකාරය පිළිබඳ දේශනා ද අඩංගුවන හෙයින් එය ආගමක්, දර්ශනවාදයක් මෙන්ම ජීවන ශෛලියක් ලෙස ද හඳුන්වා තිබේ (මලලසේකර සහ ජයතිලක 2012:21). එහෙයින් ගිහි පැවිඨි දෙපාර්ශවයට ම අයත් මෙම ජීවන ශෛලියේ අතීත ස්භාවය ඊට අදාළ ද්‍රව්‍යාත්මක සංස්කෘතික වාර්තාව ඔස්සේ වඩා නිවැරදිව ගොඩනැගිය හැකි විය යුතුය.

රෙන්ෆ්‍රූ (Renfrew 1994:51) විසින් අන්තූනක සඳහන් කර ඇත්තේ ඕනෑම සමාජයක නව ආගමික අදහස් වර්ධනය වන්නේ බාහිරින් වන පෙළඹවීමක්

මත බව පොදුවේ පිළිගන්නා අදහසක් බවයි. එහෙත් එයට ප්‍රතිපක්ෂව අභ්‍යන්තරිකව වර්ධනය වූ ආගම සම්බන්ධ වර්යාව හෝ බාහිරින් පැමිණෙන යම් විශ්වාස පද්ධතියක් පිළිගැනීමට අභ්‍යන්තරිකව සිදුවිය හැකි ගමනයා එනම් එය පිළිගැනීමට හෝ විරුද්ධ වීම ගැන අධ්‍යනය කිරීම සම්බන්ධව කිසිදු උනන්දුවක් දක්වන්නේ නැත. මේ සම්බන්ධ මූලික උත්සහයන් නූතනයේ දී ගනිමින් තිබේ. උදාහරණයක් වශයෙන් මෑතක දී කුරගල පුරාවිද්‍යා රක්ෂිතය සහ කල්තොට මොහොර ප්‍රදේශය ආශ්‍රිතව කරන ලද පුරාවිද්‍යාත්මක ගවේශනය මඟින් අනාවරණය කරගත් කටාර කෙටු ගුහාවල කොටා තිබූ සෙල්ලිපි වල අක්ෂර පිළිබඳ කරන ලද මූලික අධ්‍යයන මඟින් ඇතැම් ලිපි ප්‍රාග් මහින්ද යුගයට අයත් විය හැකි බව විශ්වාස කෙරිණි (සෝමදේව පෞද්ගලික සංනිවේදන). එනම් බුදුදහම මෙරටට හඳුන්වා දුන්නේ යැයි විශ්වාස කළ, ස්ථාපිත කතිකාවට අයත් කාලයට වඩා වසර තුන්සියයකට පමණ පෙර සිට ම එනම් බුදුරදුන්ගේ ධර්මාන කාලයේ සිට ම මෙරට ජනතාවට එම ඥාන දර්ශනය පිළිබඳ අවබෝධයක් පැවති බව එම ශිලාලේඛන වල අන්තර් ගත ඇතැම් පාඨ මඟින් අවබෝධ විය. ගුහාවල තිබූ ඇතැම් කටාර ආරක්ෂා වී පැවතිම මෙන් ම ඇතැම් ගුහාවල කටාරම් තරමක් දුරට සහ සම්පූර්ණයෙන් ම නටබුන්ව පැවතිම හේතු කොට ගෙන සහ එම කටාර සම්පූර්ණයෙන් ම නටබුන්ව ගොස් තිබූ ගුහාවල සෙල්ලිපි කොටා නොතිබීම යන කාරණා ගැන අවධානය යොමු විය (සෝමදේව: පෞද්ගලික සංනිවේදන). මෙමඟින් ගුහා අවකාශ පූජනීය අවකාශ වශයෙන් භාවිත කිරීමේ සම්ප්‍රදාය දීර්ඝ කාලයක් තිස්සේ ජනමතකයේ පැවති බව සහ එය ඔවුන්ගේ ජීවන ශෛලියේ කොටසක් වූ බව ගම්‍යමාන වේ (සෝමදේව: පෞද්ගලික සංනිවේදන). මෙය ආගමික ඉතිහාසය සොයා යෑම සඳහා කරන ලද සාධනීය උත්සහයක් වශයෙන් දැක්විය හැක.

**ආදිකාලීන ආගමික චින්තාව සොයා යෑම**

ආගමික චින්තාවේ සම්භවය සොයායෑම ඉතාම අපහසු කටයුත්තක් වන අතර ම එකී ව්‍යායාමය විකල්ප භාවිත තුළින් සාක්ෂාත් කරගත හැකිය. එනම් මානවයාගේ සංකේතාත්මක වර්යාවේ සම්භවය සෙවීමට වෙනසවීමෙනි. මෙය පුරාවිද්‍යාත්මක විෂය රාමුවක් තුළ සාක්ෂාත් කරගත හැකි ඉලක්කයක් ද වන්නේය. එනම් ආගම පිළිබඳ ඉතිහාසඥයන් අපර නාමයකින් හඳුන්වන "හෝමෝ සිම්බොලිකස්" (Homo Symbolicus) (Byrne 1988:7 in Insoll 2004:7) සොයා යෑමයි. චින්තනය ධීයුණුවත් ම මිනිසා තමන්ට අදෘෂ්‍යමාන ප්‍රපංච දෘෂ්‍යමාන දව්‍යාත්මක වස්තු හරහා නිරූපනය කොට ඒවාට අර්ථ ලබාදුනි. මෙම සංකේතීය මානව වර්යාව පසුව අභිචාරමය තත්ත්ව ඉක්මවා සංවිධිත විශ්වාස පද්ධතියක් ලෙස වර්ධනය විය. එය නූතනයේ දී අප විසින් "ආගම" යන ව්‍යවහාරයෙන් හඳුන්වනු ලබයි. එහෙත් ආගම

සම්බන්ධ ආදිකාලීන සිතුවිල්ල පිරික්සීමේ දී “ආගම” යන ව්‍යවහාරය ඒ ආකාරයෙන්ම භාවිත කළ නොහැකි බව පෙනේ. එය විකල්ප ව්‍යවහාරවලින් පරික්සීමේ ඇති සාධනීය බව විවිධ පුරාවිද්‍යාඥයන් විසින් අවධාරණය කොට ඇත. උදාහරණයක් වශයෙන් පෝල් මෙලාර්ස් (Paul Mellars) විසින් කළ අර්ථවිවරණ වල දී “ආගම” හෝ “වනාවන්” යන ව්‍යවහාරවලින් වැළකී සිටින අතර ඔහුගේ මූලික අවධානය වඩාත් පුළුල් අර්ථයෙන් සංකේතමය රාමුවක් කෙරෙහි යොදවයි (Mellars 1996:369). මෙහි දී ඕනෑම වස්තුවක්, සංඥාවක්, ඉංගිතයක් හෝ වාචික ප්‍රකාශනයක් එය නියෝජනය කරන හෝ අදාළවන අර්ථ වලින් පිටත ක්ෂීරිතයක් හඟවයි නම් එය සංකේතයක් වශයෙන් හඳුන්වනු ලැබේ. මෙය යම්තාක් දුරකට සත්‍ය නම් ආදි ශිලායුගයට අයත්ව හමුවන සීමිත ද්‍රව්‍යාත්මක සංස්කෘතියෙන් ආගමික සිතුවිල්ල හෝ වර්ෂාව සම්බන්ධව අපට කවර නිගමන වලට පැමිණිය හැකිද? ද්‍රව්‍යාත්මක සංස්කෘතියේ ඇති සීමා සහිත බව හේතුවෙන් අප විග්‍රහයන් ද සීමා සහිත කර ගැනීම හේතු සහගත ද. අප අපේක්ෂා භංගත්වයට පැමිණිය යුතු නැත නිශ්චිත වශයෙන්ම ආගමික සිතුවිල්ලේ සම්භවය සොයාගැනීමට නොහැකි වුව ද අවම වශයෙන් අපට ආගමික සිතුවිල්ලක් බිහිවීමට සහ පවත්වාගෙන යාමට හේතුවන මනෝ සංකීර්ණ තත්ත්ව සහ කායික යෝග්‍යතාව ඇති වූයේ කිනම් තත්ත්ව යටතේ, කුමන කාල පරිච්ඡේදයක ද යන්න සොයා බැලිය හැක. මේ සඳහා අප විසින් ආදි මානවයාගේ යැපීම් ක්‍රම හා ඒ සම්බන්ධ ද්‍රව්‍යාත්මක සංස්කෘතිය කෙරෙහි අවධානය යොමුකළ යුතුය. ඔවුන්ගේ ද්‍රව්‍යාත්මක සංස්කෘතිය අතුරින් වර්තමානයේ වඩාත් නිරූපිතව ඇති ශිලාමෙවලම් පිළිබඳ අධ්‍යනය මේ සඳහා විශාල දායකත්වයක් ලබා දේ. එනම් ශිලාමෙවලම් තාක්ෂණය, සහ එහි විවිධතාව හැදෑරීම ඒ කරා ළඟාවිය හැකි වක්‍ර මාර්ගයකි. ස්ටීව් මිතන් නම් බිතාන්‍ය ජාතික පුරාවිද්‍යාඥයා (Steve mithen) විසින් නූතන මනස සකස් වීමට තාක්ෂණය, ස්භාව ඉතිහාසය, සමාජ වාග්විද්‍යාත්මක ඥානය යන ප්‍රධාන කරුණු හතර බලපෑ බව දක්වයි (Mithen 1998:172). එසේ නම් පුරාණ තාක්ෂණය පිළිබඳ කරන අධ්‍යනයක් අවශේෂයෙන් ම ආදි මානවයාගේ සංකීර්ණ මනෝභාවය සහ සංකේතීය පැවත්ම අවබෝධ කරගත හැකි සාර්ථක ක්‍රමවේදයක් බවට පත්වන බව පැහැදිලි වේ. එකී අධ්‍යනයන් සෘජුවම මානවයාගේ වාග්විද්‍යාත්මක ශක්‍යතාවේ වර්ධනය සොයායෑම සමඟ සම්බන්ධ වෙයි. එනම් විවිධ පාරිසරික විපර්යයන්ට සාපේක්ෂව මෙන්ම සංකේතමය චින්තනය ධීයුණුවත් ම ආධිමානවයා තම ද්‍රව්‍යාත්මක පරිසරය ඊට අනුරූපව හැඩ ගස්වා ගත් අතර මේ පිළිබඳ සාක්ෂි ශිලා මෙවලම් තාක්ෂණය තුළින් මතුකර ගත හැක. විශේෂයෙන් ම ශිලා මෙවලම් තැනීම සමඟ ම ධීයුණුවට පත් මානවයාගේ සුරත්ඛාවය (Right handedness) ආදි මානවයින්ගේ වාග්විද්‍යාත්මක ශක්‍යතාව කෙරෙහි සෘජුවම බලපෑවේය (Uomini 2009:37). සුරත්භාවය යනු, ශිලාමෙවලම් තැනීම ආදි මානව ක්‍රියාකාරිත්වයන් තුළ

දී එම ක්‍රියාකාරකම් වඩා පහසු කරවන ආකාරයෙන් සකස්කරගන්නා දෙ අත්වල ඇති ද්වාකාර වින්‍යාසයයි. මෙහි දී සුරත වඩා ප්‍රධාන වන අතර එය ශිලාමෙවලම හැඩගැස්සවීම සඳහා යොදාගන්නා අතර අනිත් අනිත් එය හැඩගැස්සවීම පහසු කරවමින් සුරතේ ක්‍රියාකාරත්වයට අනුරූපව වලනය වෙයි. සුරත්භාවයේ වර්ධනය සෘජුවම මණ්ඩිස්කයේ ක්‍රියාකාරිත්වය සමඟ සම්බන්ධ වන අතර එය භාෂාත්මක හැකියාව සමඟ සම්බන්ධ වන්නේ මොළය තුළ පිහිටා ඇති පොදුවේ හුවමාරු කරගන්නා උපස්තරයක් තුළිනි (Uomini 2009:37). ශිලාමෙවලම් තැනීම තුළින් මානවයාගේ මණ්ඩිස්කයේ ප්‍රජානනයට සම්බන්ධ කොටස් ධීයුණුවට පත්වූ අතර මතකය,ඉව්ඡානුග ක්‍රියාවල පුනරුක්තිය ආදී මානවයන්ටම විශේෂ අංගයන් වර්ධනය විය. මේ සමඟම භාෂා ශක්‍යතාව ද වර්ධනය වන්නේ උක්ත කාරණා සඳහා එය අත්‍යන්තයෙන්ම අවශ්‍ය වූ නිසාවෙනි.

අනෙක් අතට මානව භාෂා ශක්‍යතාව ආගමික සිතුවිල්ලේ ඉතිහාසය පිරික්සීමේ දී වැදගත්වන්නේ ආගම සිතුවිල්ලක් හෝ වර්යාවක් යනු පොදුවේ බෙදාහදාගන්නා මනෝමූලික තත්වයක් වන අතර එය එක් පුද්ගලයෙකුගේ මනස තුළ පමනක් ක්‍රියාත්මක තත්වයක් නොවේ. එහෙයින් මිත්‍යාවක් විස්තර විභාගකොට දැක්වීම හෝ වතාවතක පුනරුක්තිය සඳහා භාෂාත්මක ශක්‍යතාව සෘජුවම මැඩිහත් වෙයි. භාෂාත්මක ශක්‍යතාව නොමැති සවිඥානකත්වයෙන් පටු මානව කොටසකට එකී සංකේතමය වර්යාවෙහි යෙදීම අපහසු කාර්යයක් වනු ඇත. සැබවින් ම ගෙරවීම, අත් හා කකුල් වලින් කරන අභිනයන් ආගමික වතාවතක් කිරීමට තරම් ප්‍රමානාත්මක සංජානනයක් සපයන්නේ නැත.

ආදී මානව ආගමික වර්යාව පිළිබඳ සොයාගෙන ඇති ප්‍රබල පුරාවිද්‍යාත්මක සාධක කිහිපයක් ද ගෙනහැර දැක්වීම වටී. ඉන් පළමු වැන්න නම් ඊශ්‍රායලයේ ශනිදාර් ගුහාවෙන් සොයාගත් මනාව භූමිදානය කරන ලද අඛණ්ඩානව සිට මියගොස් ඇති බව අනාවරණය කරගත් වැඩිහිටි පිරිමි නියාන්ඩතාල් ඇටසැකිල්ලයි. මෙම ඇට සැකිල්ල අවට මල් අතුරා පැවති බව ඒ සම්බන්ධව කරන ලද පරාග විශ්ලේශන වලින් සොයාගන්නා ලදී. ඔහු තැන්පත් කොට තිබුණු වල ද මනාව සකස්කර තිබුණ බවට සාධක ද පුරාවිද්‍යාඥයන් විසින් මතුකරගන්නා ලදී. මෙහි දී මල් භාවිත කිරීම තුළින් විශ්ව ව්‍යාප්ත මානව සංකල්පයක් වන අලංකාරත්වයට ආදරය කිරීම වැන්නක් හෙලිවන බව ද එසේ නම් නියන්ඩතාලයන් නූතන මානවයාට දැනුණ ආකාරයෙන් ම මානව හැඟීම් හා අත්දැකීම් පිළිබඳ සවිඥානිකත්වයක් පැවතියේ ද යන්න ගැන පුරාවිද්‍යාඥයන් විසින් අදහස් දක්වා ඇත. මෙහි දී එකී ක්‍රියාකාරකම් පාරලොකිකත්වය පිළිබඳ පැවති සංවිධිත සංකේතමය වර්යාවකට වඩා යම් අභිවාරමය වතාවතක්

(shamanism) විය හැක. පුරාවිද්‍යාඥයින් විසින් මේවා ආධි මානවයාගේ අධ්‍යාත්මික ව්‍යායාම්වල මූල අවස්ථාවන් ලෙස හඳුන්වා ඇති අතර මානවයාට මෙලොව තම පැවැත්ම පිළිබඳ සම්ප්‍රජානනයක් දැනෙන්නට පටන් ගත් කාලයේ සිටම ආරම්භ වී පැවත එන්නට ඇති බව විශ්වාස කරයි. තවත් අයෙකු දක්වන්නේ මෙකී අභිචාරමය වතාවත් මානව වර්ගයාගේ මූල ආගමික චින්තාවන් විය හැකි බවයි (Hedges 1992:88 in Insoll 2004:29).

ඒ පිළිබඳ තවදුරටත් අදහස් දක්වන මිතන් "එකී සංකේතාත්මක වර්ගාව අවස්ථා දෙකක දී එනම් අධීන් වසර ලක්ෂ්‍යකට පෙර සිට සමාජ සහ ස්වාභාවික ඉතිහාසඥානයේ ප්‍රතිඵලයක් වශයෙන් ඇති වූ තෝටමානය (totemism) සහ මනුෂ්‍යත්වාරෝපිත චින්තනය (anthropomorphic thought) සමඟ සිදු වූ බව අවබෝධ කරගත හැකි බව දක්වයි. ඉන්පසුව අධීන් වසර 60,000-30,000 අතර කාලයේ දී වර්ධනය වූ තාක්ෂණික ඥානය එකතුවෙමින් ප්‍රාණවාදය (animism) බිහි වූ බව" පවසයි. මිතන් නිශ්චිතවම දක්වන්නේ නූතන දඩයම්කාර-අන්ත ගවේශකයන් අතර පවතින සංකීර්ණ ආගමික චින්තනයන් මතුවීමට පටන් ගත්තේ මධ්‍ය ශිලායුගයේ සිට ඉහළ ශිලා යුගය දක්වා සිදු වූ සංක්‍රාන්ති සමයේ වන අතර ඉන්පසුව දීර්ඝකාලයක් තිස්සේ එකී තත්ත්වයන් අප අතර පවතින බවයි (Mithen 1998:202).

මෙරට ජීවත් වූ ආදි මිනිසුන්ගේ පාරලෝකික චින්තනය හෝ ආගමික වර්ගාව පිළිබඳ කරනු ලබන අධ්‍යයනයන් ප්‍රාග්ඓතිහාසික යුගයේ සිට පදනම් විය යුතු බව අවධාරණය කොට තිබේ. ශ්‍රී ලංකාවේ ප්‍රාග්ඓතිහාසික තත්ත්වය සහ ජීවන ගෛලිය යුරෝපයේ දක්නට ලැබෙන්නාක් මෙන් වර්ණාලේපිත ගුහාවිත වලින් අනූන ගුහා සහ මනාව සකස් කරන ලද ඇඟුලියන් අත්පොරෝ යනාදිය හමුනොවීම මෙන් ම ඔවුන්ට අයත්ව තිබී හමුවන අති සීමිත පුරාකෘති සමූහය තුළින් ප්‍රාග්ධනය මූලිකකොටගෙන ගොඩනගන සිත්ගන්නා සුළු ප්‍රාග්ඓතිහාසික ජීවන රටාව දෙස බලා ශ්‍රී ලංකාවේ ප්‍රාග්ඓතිහාසික තත්ත්වය අවප්‍රමානය කිරීම යුක්ති යුක්ත නොවේ. සංසන්ධානාත්මක විග්‍රහයන්ට ගියහොත් මෑතක දී කුරගලින් සොයාගත් මානව ඇටසැකිල්ල ඇතුළු ශ්‍රී ලංකාවේ අනෙකුත් ප්‍රාග්ඓතිහාසික සන්දර්භ වලින් හමු වූ මානව අස්ථි අවශේෂ කෙරෙහි අවධානය යොමු කර එය තනි අස්තිත්වයක් වශයෙන් ගෙන සලකා බැලුවහොත් යම් ප්‍රාමානික වැදගත්කමකින් යුක්ත වන බව පෙනේ. එකී සන්දර්භවලින් සොයාගන්නා ලද ක්ෂුද්‍ර ශිලාමෙවලම් තුළින් ද ඒවා නිර්මාණ කරන ලද මානවයන්ට තම අවට ලෝකය සම්බන්ධව සංජානනමය ශක්‍යතාවක් සහ එය තමන්ට අවශ්‍ය පරිදි නිර්මානාත්මකව වෙනස් කර ගැනීමට තරම් දියුණු ප්‍රජානනයක් පැවති බව

පැහැදිලිය. ඔවුන්ගේ සංස්කෘතික වර්යාව සම්බන්ධයෙන් සෘජු නිගමනයන්ට පැමිණීමට තරම් උපකාරීවන අනෙකුත් ද්‍රව්‍යාත්මක සාධක ශේෂ වී නොතිබීම ප්‍රාග්ඓතිහාසික සංකේතීය ම මානව වර්යාව ගැන දැනුම ගොඩනැගීමට බාධක වී ඇති බව පෙනේ. වාර්ගික පාරිශුද්ධත්වය පිළිබඳ මුල්බැසගත් ආර්යය සංකල්පය සහ සංස්කෘතික වර්ධනය පිළිබඳ ඇති විසරණවාදී දෘෂ්ටිය විසින් මෙබඳු අධ්‍යනයක ඇති අවශ්‍යතාව කෙසේ වුව ද ඒ ගැන ඇති ශක්‍යතාව අවබෝධ කරගැනීම ද මඟහැර ඇත.

ඇතැම් විට ඒ ගැන කරන ලද ප්‍රශස්ත මැඩිහන් වීම් තුළින් ද මළවුන් සඳහා කළ අභිචාරමය ශවකර්ම ගැන විස්තාරිත දැනුමක් ලබා ගැනීමට නොහැකි බව අවධාරණය කර ඇත (Deraniyagala 1992:328-9). මළවුන් වකුටුකොට නොගැඹුරු වලවල් වල තැන්පත් කර තැබීම සහ ඒ අවට කරන ලද අභිචාරමය කටයුතු පිළිබඳ ද්‍රව්‍යාත්මක සාධක සොයාගැනීමට නොහැකි නිසා ආධි මානවයන් මළවුන් වෙත කටයුතු කළ ආකාරය සරල ස්වාභාවයක් ගන්නා බව ද අවධාරණය කර ඇත (එම:329). නිරීක්ෂණයන් තුළ න්‍යායන් අන්තර්ගත වනවා මෙන්ම එමඟින් පැමිණෙන නිගමන ආත්මීය වීම ද නොවැළැක්විය හැක. එහෙයින් උක්ත අවධාරණ ඒ සම්බන්ධ අදහස් දැක්වූ පර්යේෂකයන්ගේ න්‍යාය රාමු සහ පෞද්ගලික දෘෂ්ටිවාද වලින් යුක්ත වීම නොවැළැක්විය හැකි තත්වයකි. ඉහතින් ද සඳහන් කළ ආකාරයට ශ්‍රී ලංකාවෙන් හමුවන විශිෂ්ට ගනයේ ශිලාමෙවලම් සංස්කෘතියේ සංකීර්ණතාව කෙරෙහි අවධානය යොමු කළොත් ආධි මානව ප්‍රජානනය පිළිබඳ යම් උපන්‍යාසයන් ගොඩනැගිය හැක. ආගම හෝ ඒ හා සම්බන්ධ සංකේතීය වර්යාව ගැන දැනුම ද එමඟින් ගොඩනැගිය හැක.

ශ්‍රී ලංකාවේ පූර්වඓතිහාසික යුගය සම්බන්ධව සලකා බලන විට ඒ සම්බන්ධ තථ්‍ය පුරාවිද්‍යාත්මක ඵලමුමක් රංචමඩම, හල්දුම්මුල්ල සහ බෙරගල යන පුද්ගලවලින් සොයාගත් මැටිඔරු සුසාන සංස්කෘතිය පිළිබඳ කරන ලද පුරාවිද්‍යාත්මක පර්යේෂණ ආශ්‍රය කොටගෙන හඳුනා ගත හැක (Somadeva 2010, සෝමදේව :පෞද්ගලික සංනිවේදන). එම සංස්කෘතිය තුළින් "තම මළවුන් වෙත සංවිධානාත්මක සහ පූර්වෝක්චිතව සිදුකරන ලද අභිචාරමය පැවැත්ම පිළිබඳ වැදගත් කරුණු අනාවරණය කරගැනීමට හැකි වී ඇත.

ඉහතින් දැක් වූ කරුණු සංක්ෂේප කොට දැක්වුවහොත් ආගම යන ප්‍රභවය විග්‍රහ කරගැනීම සම්බන්ධයෙන් පර්යේෂකයන් අතර විසංවාද පවතින බව පෙනේ. එමෙන් ම අතීත ආගමික තත්ත්ව අවබෝධකර ගැනීමට ගත් න්‍යායාත්මක ප්‍රවේශ කිහිපයක් හඳුනා ගත හැකි අතර ශ්‍රී ලංකාව තුළ ආගම සම්බන්ධ තථ්‍ය



පුරාවිද්‍යාත්මක ඵලමුක අවශ්‍යතාව මතුකර දැක්වීමත් සිදු විය. ආගම දෙස පුරාවිද්‍යාත්මක දෘෂ්ටියකින් බැලීමට අවශ්‍ය වන්නේ සමාජයක පවතින සමස්ත කියාකාරකමක්ම ආගමික විශ්වාස තුළ ව්‍යුහගතව ඇති නිසා ආගම කෙරෙහි වන ඵලමුකින් පුරාණ සමාජ තත්ත්වයන්ට අදාල අනෙකුත් අංග ගැන ද අනාවරණය කරගත හැකි නිසාවෙනි. එහෙයින් පුරාවිද්‍යාඥයන් වශයෙන් ආගම පිළිබඳ පුරාවිද්‍යානුකූල දෘෂ්ටිකෝණයකින් බලා කටයුතු නොකළ ද අවම වශයෙන් එබඳු ශක්‍යතාවක් තිබෙන බව අවබෝධ කර ගැනීම ද වැදගත්ය. තව ද යම් කිසි පුරාවිද්‍යාත්මක අර්ථකතනයක් ආගම හෝ එබඳු විශ්වාසපද්ධතියක් පිළිබඳ විග්‍රහය මගහැර ඇත්නම් එය බොහෝවිට එම ද්‍රව්‍ය වාර්තාව අර්ථ නිරූපනය කරනු ලබන පුරාවිද්‍යාඥයාගේ දෘෂ්ටිකෝණය හා සෘජුවම සම්බන්ධ වන බව ද මෙහි දී අවධාරණය කෙරිණි.

**ආශ්‍රය ග්‍රන්ථ**

විජේසේකර, එන්. (සංස්.) (1990), *පුරාවිද්‍යා දෙපාර්තමේන්තුවේ ඉතිහාසය*, පුරාවිද්‍යා දෙපාර්තමේන්තුව, කොළඹ.

මලලසේකර, ජී. සහ කේ.එන්. ජයතිලක, (2012), *බුද්ධාගම සහ ජාති ප්‍රශ්නය*, කුරුලුපොත්, රාජගිරිය.

සෝමදේව, රාජ්(2014), *ශ්‍රී ලංකාවේ ආදියුගයට අයත් පාරලෝකික අදහස්*, බුද්ධි ප්‍රභා (සුජ්‍ය වටගෙදර විමලබුද්ධි අනුනාහිමි අභිස්තුති ශාස්ත්‍රීය සංග්‍රහය) ශ්‍රී පඤ්ඤානන්ද පිරිවෙන, මහරගම. 463-73 පිටු.

හන්ටින්ටන්, සැමුවෙල් පී. (2014), පරි. *ශිෂ්ටාචාරයන් අතර ගැටුම*, රාවය ප්‍රකාශන, මහරගම.

Binford, L. (1962), *Archaeology as Anthropology*, American Antiquity 28: 217–25.

Binford, L. (1983), *In pursuit of the past*, London Thames and Hudson.

Cladis, M.S. (2001). Introduction in E. Durkheim, *The Elementary Forms of Religious Life*, Oxford: Oxford University Press, pp.vii–xxxv.

Deraniyagala, S.U. (1986a), Excavations in the citadel of Anuradhapura: Gedige 1984, a preliminary report, *Ancient Ceylon* 6:39-48

Deraniyagala, S.U. (1992), *Prehistory of Srilanka: An ecological perspective*, Department of Archaeology, Colombo.

Durkheim, E. (2001). *The Elementary Forms of Religious Life*, Oxford: Oxford University Press.

Mithen, S. (1998), *The Prehistory of the Mind*, London: Phoenix.

Hodder, I. (1992), *Theory and Practice in Archaeology*, London. Routledge.

- Hodder, I. (1982), *The present past: an introduction to anthropology for archaeologists*, Batsford academic and Educational, London.
- Insoll, T. (2001), *Archaeology and World Religion*, Routledge, London and New York.
- Insoll, T. (2004), *Archaeology of Ritual and Religion*, Routledge, London and New York.
- Mellars, P. (1996), *The Neanderthal Legacy*, Princeton, N.J.: Princeton University Press.
- Renfrew, C. (1994a), The Archaeology of Religion in C. Renfrew, and E. Zubrow, (eds), *The Ancient Mind*, Cambridge: Cambridge University Press, pp. 47–54.
- Somadeva, R. (2010), *Archaeology of Udawalawe Basin*, Postgraduate Institute of Archaeology, Colombo.
- Trigger, B. (1989), *A History of Archaeological Thought*, Cambridge: Cambridge University Press.
- Uomini, N.T. (2009), Prehistoric handedness and prehistoric Language, *Cognitive Archaeology and Human Evolution*, edited by Sophie A. de Beaune and L. Fredrick, Coolidge, Cambridge University Press.