

මහනුවර සම්ප්‍රදායේ සිතුවම් තුළ නිරූපිත ප්‍රවාහන මාධ්‍යයක් වූ “ දෝලාව” පිළිබඳ සමාජ පුරාවිද්‍යාත්මක අධ්‍යයනයක්

කේ.ජී.එම්.එස්.කේ. ජයරත්න

පුරාවිද්‍යා අධ්‍යයනාංශය, පේරාදෙණිය විශ්වවිද්‍යාලය manori.pera.92@gmail.com

ප්‍රමුඛ පද- මහනුවර සම්ප්‍රදායේ සිතුවම්, දෝලාව, කුණම, ප්‍රභූන්, සමාජ පසුබිම

හැඳින්වීම

මහනුවර සම්ප්‍රදායේ සිතුවම් මහනුවර සහ ඉන් පරිබාහිර විහාරස්ථානවල ව්‍යාප්ත විය. මේ සිතුවම් තුළින් සමකාලීන සමාජ, ආර්ථික, දේශපාලනික පරිසරය හඳුනා ගැනීම හැකියාවක් ලැබේ. මහනුවර ප්‍රදේශය අවට විහාරස්ථානවල නිරූපිත සිතුවම්වල ඡායාක කතා, බුද්ධ චරිතයේ විවිධ අවස්ථා දැක්වීමේදී සමකාලීන ප්‍රභූ පරිසරය ආභාෂයට ගැනීමට සිත්තරුන් උත්සුක වී ඇත. එහිදී ප්‍රවාහනය මාධ්‍යය විෂයෙහි ද සමකාලීනව පැවති ක්‍රමවේදයන් විත්‍රනය කර පවති. විශේෂයෙන් කන්ද උඩරට මහනුවර රාජධානි සමය හා ඒ අවට කාලය තුළදී ප්‍රභූන් තම ගමන් උදෙසා දෝලාව භාවිතා කිරීමක් සිදුව ඇති බවට නිරීක්ෂිත විහාර සිතුවම්වලදී හඳුනා ගත හැකි විය. එක් තැනක සිට තවත් තැනකට ප්‍රභූන්ගේ සංචලනය උදෙසා විවිධ ක්‍රමවේද උපයෝගී කර ගෙන ඇති අතර උක්ත කාලයේ පැවති දෝලාව ප්‍රවාහන මාධ්‍යයක් ලෙස කොතෙක් දුරට හඳුනා ගත හැකිද යන්න අධ්‍යයනය කරනු ලැබීය. දෘශ්‍යමාන වන ප්‍රවාහන ක්‍රමවේදයක් වූ දෝලාව, එහි වෙනස්කම් හා ඒ වටා ගොඩ නැගී තිබූ සමාජ පසුබිම අධ්‍යයනය මෙහි ප්‍රධාන අරමුණ විය.

ක්‍රමවේදය

මහනුවර දිස්ත්‍රික්කයේ විහාරස්ථාන කිහිපයක සිතුවම් නිරීක්ෂණයට ලක් කරමින් එහි දැක්වෙන දෝලාවේහි ගමන් කරනු ලබන ආකාරය හඳුනා ගත් අතර කෞතුකාගාර, විහාර, දේවාල ආශ්‍රිතව ශේෂ වී ඇති මාධ්‍යය සහ ලේඛන ගත මූලාශ්‍රයන් සමඟ සන්සන්දනය කරන ලදී.

ප්‍රතිඵල හා සාකච්ඡාව

දෝලාව විවිධ නම්වලින් හඳුන්වන අතර අවස්ථානුකූලව සහ ගමන් කරන්නාගේ තත්ත්වය අනුවද එය හැඳින්වීම කර ඇත. සිතුවම් නිරීක්ෂණයේදී විවිධ ස්වරූපය ගන්නා ලද දෝලාවන් හඳුනා ගැනීමට ලක් විය. දෝලාව බොහෝ විට කඳුකර ප්‍රදේශවල පැවති මාර්ගවල ස්වභාවය පදනම් ව භාවිතා කරන්නට ඇත. දුෂ්කර මාර්ගවල ගමන් කිරීම සිදුවීම නිසා කිහිපදෙනෙකු විසින් කර තබාගෙන යනු ලබන කුඩා ගෘහයකට සමාන දෝලාව මෙහිදී වැදගත් වී ඇත. පුද්ගලයන් දෙදෙනෙකු කර තබා ගෙන යන දෝලාව “කුණම” වශයෙන් හඳුන්වයි. එහිදී වක් වූ දණ්ඩකින් පහළට එල්ලී තිබෙන ස්වරූපයෙන් ඇති මෙය විශාල සහ කුඩා වශයෙන් හඳුනා ගත හැකිය. මෙහි පුද්ගලයෙකු පමණක් ගමන් කරන අතර හාන්සි වී හෝ ඉදගෙන යාමට හැකියාව පවතී. සිතුවම් නිරීක්ෂණයේ දී දක්නට ලැබෙන ආකාරයට එතරම් අලංකාර නොකර පවතින බවක් දැක ගත හැකිය.

කුණම බිම තැබීම උදෙසා එහි යටින් කකුල් පවතින ස්වරූපයක් ද දක්නට ලැබේ. කුණමේ ඉහළ කොටස වෘත්තාකාර ස්වරූපයක් ගන්නා අතර ලී වැනි අමුද්‍රව්‍යය භාවිතා කරමින් නිර්මාණය කර ඇත. සිතුවම් නිරීක්ෂණයේ දී හඳුනා ගන්නා ලද කුණම කෞතුකාගාර ශේෂයන් සමඟ සන්සන්දනය කරන ලදී. එහිදී සකස් කර ඇති ස්වරූපය, භාවිතා කර ඇති අමුද්‍රව්‍යය ආදිය ද හඳුනා ගැනීමට හැකියාව ලැබුණි.

දෝලාව වශයෙන් හඳුන්වනු ලබන ගමන් මාධ්‍යය පුද්ගලයන් සිටු දෙනෙකු කර තබාගෙන යනු ලබයි. එහිදී රන්දෝලිය, රිදිදෝලිය සහ යකඩදෝලිය ලෙස හඳුන්වනු ලබන දෝලාවන් පිළිබඳ මූලාශ්‍රය ග්‍රන්ථවල දක්වයි. සිතුවම් නිරීක්ෂණයේ දී ප්‍රභූ කාන්තාවන් සඳහා භාවිතා කරන ලද අතර එහිදී දඩු දෙකක් මත ඉහළට සකස් කර ඇති කුඩා ගෘහයකි. එය අලංකාර කර ඇති අතර ගමන් කරන්නේ කාන්තාවන් වන බැවින් සුව පහසු ලෙස සකසා ඇති බවක් දක්නට ලැබේ. කැටයම් කරන ලද බවක් දක්නට ලැබෙන දෝලාවේ රෙදි ආදිය භාවිතා කරමින් විවිත්‍ර ලෙස සකස් කර ඇත. දෝලාව ගෙන යන්නන් ලී දඩුවක් රැගෙන යන අතර එය භාවිතා කරමින් දෝලාව රැඳවීමක් කරන්නට ඇත. විවිත්‍ර ඇඳුම් සැරසී දෝලාවේ ගමන් කරන පිරිස දෙස බැලීමේ දී ඔවුන් සමකාලීන මහනුවර යුගයේ සිටි ප්‍රභූන් නිරූපණය කරන අතර කාන්තාවන් තමන්ගේ ගමන් උදෙසා දෝලාව භාවිතා කරන්නට ඇත. දෝලාව දෙපස විවෘත කවුළු ඇති අතර එහි ගමන් කරන්නාට අවට නරඹමින් යා හැකිය. මහනුවර සමයේ දී රජුගේ ප්‍රධාන බිසවගේ ගමන් උදෙසා රන් දෝලිය භාවිතා කළ බවත්, අනෙක් බිසෝවරු සහ අන්තඃපුර ස්ත්‍රීන් උදෙසා රිදි සහ යකඩ දෝලාව භාවිතා කර ඇති බවට මූලාශ්‍රය ග්‍රන්ථ අධ්‍යයනයේ දී හඳුනා ගත හැකි විය. විහාර නිරීක්ෂණයේ දී

අලංකාර ලෙස සරසන ලද දෝලාවන් දෙස බැලීමේ දී මේ තත්ත්වය පැහැදිලි වේ. දෙමළ භාෂාවෙන් දෝලාව "පල්ලැක්කි" ලෙස හඳුන්වා ඇත. මූලාශ්‍රයන් අධ්‍යයනයේ දී හික්ෂුන් උදෙසා භාවිතා කරන ලද දෝලා විශේෂ පැවති බවට සඳහන් අතර ඒවායේ උපයෝගීතාවය පිළිබඳව සිතුවම් මගින් හඳුනා ගත නොහැකි විය.

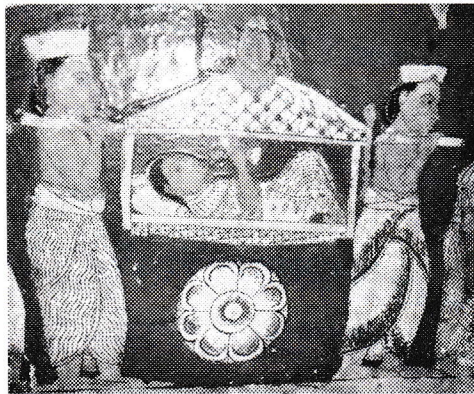
සමකාලීන දේශපාලන තත්ත්වය පසුබිම් කර ගනිමින් රජකාරි ක්‍රමය යටතේ සේවා සැපයූ පිරිසක් දෝලාව රැගෙන යන අතර ඔවුන් යම් කුලයකට අයත් විය. "පදුවන්" වශයෙන් හඳුන්වනු ලැබූ කුල පිරිස විසින් මේ සඳහා සේවා සැපයූ බවට ආනන්ද ක්මාරස්වාමීගේ මධ්‍ය කාලීන සිංහල කලා ග්‍රන්ථයේ සඳහන් වේ. දෝලාවන් සම්බන්ධව ක්‍රියාත්මක වූ සේවාව සම්බන්ධව රජුගේ නිලධාරී මඩුල්ලේ සිටි ප්‍රධාන නිලධාරීන් සම්බන්ධව ද මූලාශ්‍ර ග්‍රන්ථවල සඳහන් වේ. එය කාලීනව වැදගත් වූ සේවා සැපයීමක් වී තිබේ. දෝලාවේ හෝ කුණමේ ගමන් කරන තැනැත්තන් පසුබිම් කර ගෙන සේවා සපයන පිරිස විසින් අදිනු ලබන ඇඳුම්-පැළඳුම් පවා වෙනස් වන බවට සිතුවම් නිරීක්ෂණයේ දී පැහැදිලි විය. විශේෂයෙන් කුලවත් කාන්තාවන්ගේ ගමන්වල දී මෙය පැහැදිලි වන අතර එසේ වන්නට ඇත්තේ සමාජ පසුබිම පදනම්ව විය හැකිය. නිරීක්ෂිත විහාර සිතුවම්වලදී සාමාන්‍යය ජනයා දෝලාවේ ගමන් නොකරන අතර එහි භාවිතය සමාජ තත්ත්වය මත තීරණය වූ බවට පැහැදිලි වේ.

උඩරට ප්‍රදේශවලට පමණක් ආවේණික වූ ප්‍රවාහන මාධ්‍යක් ලෙස දෝලාව හෝ කුණම වැදගත් වූයේ ඇයි යන්න දෙස බැලීමේ දී ප්‍රදේශයේ පැවති භූ විෂමතා හේතු වී තිබේ. කඳු සහිත භූමියේ හි කරත්ත වැනි ප්‍රවාහන මාධ්‍යය භාවිතය අපහසු වී ඇත. කිහිප දෙනෙකු කර තබා ගෙන ගමන් කරන ලද දෝලාව මෙහිදී

වැදගත් වී ඇත. පහසුවෙන් ගමන් කිරීමට හැකි වීමත්, ඒ සඳහා සේවා ලබා ගැනීමට හැකි වීමත් ආදී කරණු ඔස්සේ දෝලාව ප්‍රභූන්ගේ ගමන් උදෙසා යොදා ගන්නට ඇත. සමාජ ගෞරවය උදෙසා හික්ෂුන් ද දෝලාව හෝ කුණම යොදා ගන්නට ඇති බව පැහැදිලි වේ.

සිතුවම්වල නිරූපිත දෝලාව හෝ කුණම පිළිබඳව විහාර, දේවාල සහ කෞතුකාගාරවල ප්‍රදර්ශිත මාධ්‍යය දෙස බැලීමේ දී පැහැදිලිව එවායේ ස්වරූපය හඳුනා ගත හැකිය. ප්‍රමාණය, අලංකාරය, යොදා ගන්නා ලද අමුද්‍රව්‍යය ආදිය සම්බන්ධව පැහැදිලි අවබෝධයක් ලබා ගත හැකිය.

මේ ආකාරයට මහනුවර සම්ප්‍රදායේ සිතුවම් මඟින් දෝලාව සම්බන්ධ සමාජ පුරාවිද්‍යාත්මක අධ්‍යයනයක් කළ හැකිය.



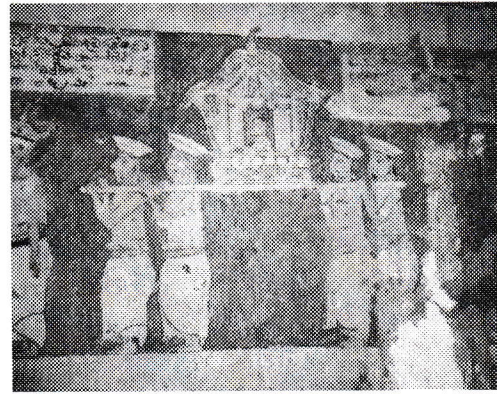
ඡායාරූපය 01 කුණම

ආශ්‍රිත ග්‍රන්ථ

මුණසිංහ, ඉන්ද්‍රාණි, (2002) *ශ්‍රී ලංකාවේ මාර්ග ප්‍රවාහනය (අනුරාධපුර යුගය ආරම්භයේ සිට බ්‍රිතාන්‍යය යටත් විජිත යුගය අවසානය තෙක්)*. කර්තෘ ප්‍රකාශනයකි.

Bandaranayake, S., Jayasinghe, G. (2006) *The Rock and Wall Painting Of Sri Lanka*, Pannipitiya: Stamford Lake

Siriweera,W.I. (1988) *Transport And Communications In Pre-Colonial Sri Lanka- Sri Lanka Journal Of the Humanities -1986* vo xii,Colombo: Department of Archeaology



ඡායාරූපය 02 දෝලාව