

**පර්යේෂණ පුරාවිද්‍යා අධ්‍යයනයක් මගින් හඳුනාගත් 13 වැනි සියවසෙහි වටාපත**

**පුලස්තිගම සිරිරතන හිමි<sup>1</sup>, ආර්.ඒ.එන්.ජී. රණවීර<sup>2</sup>  
හා ඒ.එම්.එස්.ඩී. දේශප්‍රිය<sup>3</sup>**

<sup>1</sup> පුරාවිද්‍යා දෙපාර්තමේන්තුව, ප්‍රාදේශීය පුරාවිද්‍යා කාර්යාලය, මුලතිව්

<sup>2</sup> කුරුණෑගල ව්‍යාපෘතිය, මධ්‍යම සංස්කෘතික අරමුදල, රිදීගම

<sup>3</sup> යාපහුව ව්‍යාපෘතිය, මධ්‍යම සංස්කෘතික අරමුදල, යාපහුව

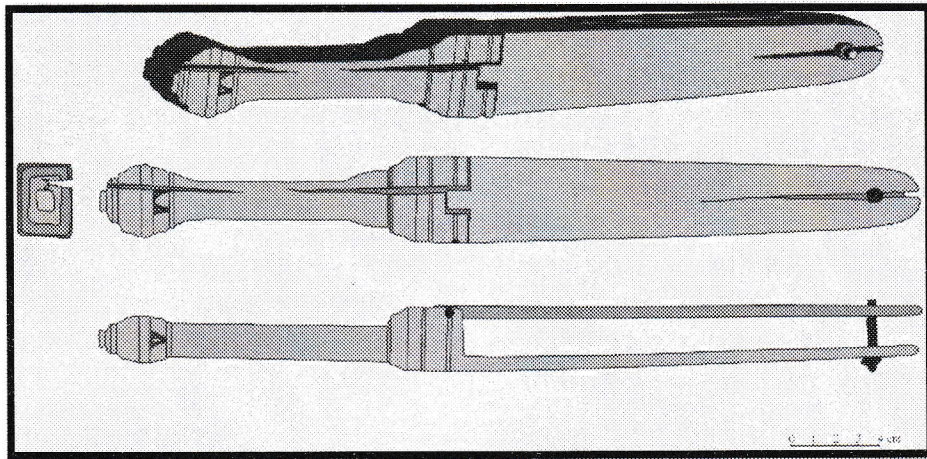
\*[pulastigamasiriratana@gmail.com](mailto:pulastigamasiriratana@gmail.com)

ප්‍රමුඛ පද : යාපහුව, වටාපත, 13 වන සියවස, අත්හදා බැලීම

යාපහුව පර්වතය මස්තකාසන්නයේ පිහිටා ඇති ඉරහඳ නොපෙනෙන ගුහාව 2014 වර්ෂයේ මධ්‍යම සංස්කෘතික අරමුදල මගින් කැනීම් කිරීම සිදුවිය. එම ගුහා කැනීම මගින් අනුරාධපුර යුගයේ සිට යාපහුව රාජධානි සමය දක්වා අඛණ්ඩව එහි හික්ෂුන් වාසය කළ බවට තොරතුරු අනාවරණය වූ අතර එ මගින් කාබනික පුරාවස්තු රාශියක් හමු විය. අක්ෂර සහිත හා රහිත තල්පත් කැබලි, රෙදි කැබලි, අස්ථි කොටස්, වී ඇට, පන් කොළ, දැව කැබලි ආදිය ඒ අතර වේ. ගුහාව තුළ මීටර් 1.3ක් පමණ උපරිම ගණන්වයකින් යුත් වවුල් වසුරු ස්ථරයක් පැවති අතර මෙම කාබනික පුරාවස්තු ගුහාව තුළ පැවති එම වවුල් වසුරු ස්ථරයේ පහතම කොටසෙහි හෙවත් ගුහාවේ ගෙබිම ලෙස භාවිත කොට ඇති ස්වභාවික පාෂාණ පෘෂ්ඨය හා පස් පිරවුම මත පමණක් පැවතිණ. කාබන්

කාලනිර්ණය (C<sup>14</sup>) අනුව හා ස්ථරණය අනුව මෙම කාබනික පුරාවස්තු 13 වන සියවසට අයත් බවට නිගමනය විය (සිරිරතන හිමි 2014).

මෙම කැනීම මගින් විශේෂ දාරුමය පුරාකෘතියක් හමුවිය. මෙම පුරාකෘතිය හොඳින් ආරක්ෂාවී පැවතීම නිසා එහි ආකෘතිය හා කැටයම් හොඳින් හඳුනාගත හැකිවූ අතර මෙම අතිශය දුර්ලභ පුරාකෘතිය හමුවන අවස්ථාවේ ඒ තුළ කපා සකස් කරන ලද දිරාගිය අක්ෂර රහිත තල්පත් කැබලි කිහිපයක්ද පැවතින. එම පුරාකෘතිය වටාපතක් ලෙස මූලික නිරීක්ෂණ මගින් උපකල්පනය කළ අතර එම උපකල්පනය තහවුරු කරගැනීම සඳහා අත්හදා බැලීමේ පුරාවිද්‍යා අධ්‍යයනයක් සිදුකිරීම සිදු විය.



වටාපත

මෙම උපකරණය කොටස් දෙකකින් යුක්ත වන අතර එහි ප්‍රධාන කොටස හැඩලය, තල්පත් රැඳවීම සඳහා කරන ලද කැපුම, තල්පත් විසිරීම වැලැක්වීම සඳහා සවිකරන දැව කොටස වැද්දීම සඳහා කරන ලද කැපුම හා තල්පත්හි සිදුරට ඇතුළු කිරීම සඳහා සවිකරන ලද ලෝහ ඇණයෙන් යුක්ත වේ. අනෙක් කොටස උපකරණයෙහි රැඳුම් තල්පත් විසිරීම වැලැක්වීම සඳහා කරනලද, ප්‍රධාන කොටසෙහි අග හැඩයටසමාන දැව කොටසකි. එහි ප්‍රධාන කොටසෙහි ඇති ලෝහ ඇණය හා සම්බන්ධවන සිදුරක් හා ප්‍රධාන කොටසෙහි ඇති කැපුමට සම්බන්ධවන වැද්දුම පවතී. මෙම වැද්දුම හරහා හරස් සිදුරක් සකස්කොට ඇති අතර ඒ හරහා ලෝහ හෝ දැව ඇණයක් ඇතුළුකොට කොටස් දෙක සම්බන්ධකර තිබූ බවට නිගමනය කළ හැකි ය. එම සිදුරට විරුද්ධ පසින් ප්‍රධාන කොටසෙහි හා පියනෙහි ඉඳිකටුවක් ඇතුළු කළ හැකි

ප්‍රමාණයේ කුඩා සිදුරු දෙකකි. මෙම සිදුරු දෙක උපකරණයේ කොටස් දෙකෙහි එකම ස්ථානයක සකස් කොට ඇත.

මෙය වටාපතක කොටසක් ලෙස සිදුකළ උපකල්පණය අනුව මෙම උපකරණයෙහි ඇති සියළු කොටස් භාවිත කිරීමෙන් මෙය හැකිලිය හැකි වටාපතක් ලෙස ප්‍රති නිර්මාණය කිරීමට හැකි බවට මූලික නිරීක්ෂණ මගින් හඳුනාගැනීමෙන් අනතුරු ව කැනීම මගින් හමුවූ උපකරණයට සාකලයයෙන්ම සමාන අනුරුවක් සකස් කොට එහි තල්පත් රඳවා අවානක් ලෙස භාවිත කිරීමේ උපයෝගීතාව අධ්‍යයනය කිරීම සිදු විය.

මෙම උපකරණයට යෝග්‍ය හැඩයට අනුව සකස් කොටගත් තල්පත් කැබලිවල සිදුර උපකරණයේ ලෝහ ඇණයට ඇතුළු කොට කැපුම තුළ රඳවා තල්පත් රවුමට විසිරෙන පරිදි නූලකින් අමුණා, නූලෙහි දෙකෙලවර

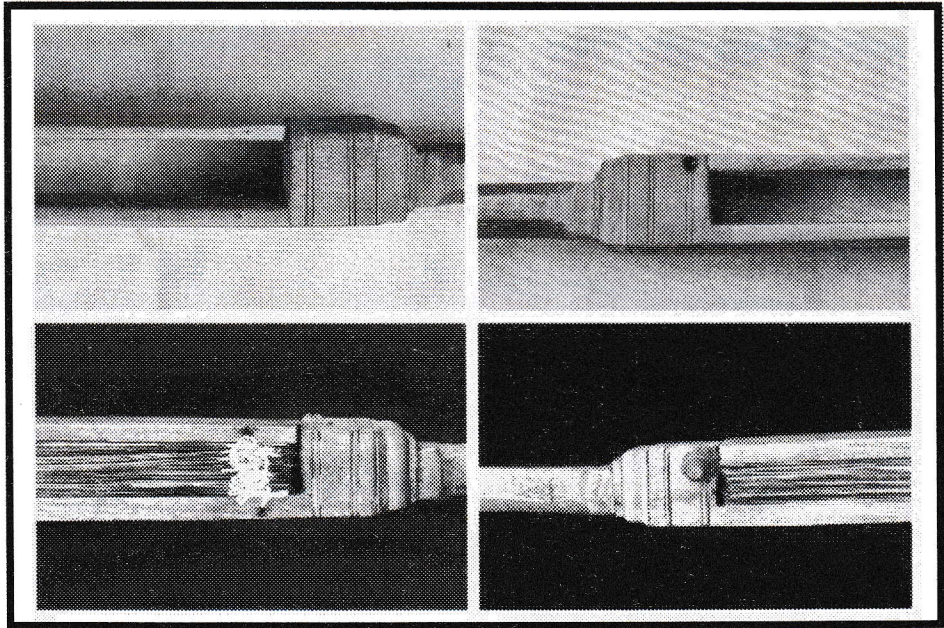
උපකරණයේ හා එහි පියනෙහි ඇති කුඩා සිදුරුවල ගැට ගැසීම සිදුවිය. අනතුරු ව උපකරණයේ පියන ලෝහ ඇණය කේන්ද්‍රය වන ලෙස රවුමක් කැරකැවීම මගින් අවාන දිගහැරේ.

අත්හදා බැලීමේ පුරාවිද්‍යා පර්යේෂණය සිදුකිරීමේ දී කැනීම මගින් හමු වූ උපකරණයට සාකලායෙන්ම සමාන අනුරුවක්

සකස් කළ අතර අනුරුවට පුරාවස්තුවෙහි පැවති සියලු ලක්ෂණ ඇතුළු කිරීම හා එම සියලු ලක්ෂණ භාවිත කිරීම සිදු වී ය.

**ආශ්‍රිත ග්‍රන්ථ**

සිරිරතන හිමි, පුලස්තිගම (2014) ඉරහඳ නොපෙනෙන ගුහාව කැණීම 2014. මධ්‍යම සංස්කෘතික අරමුදල.



පුරා වස්තුව හා අනුරුව