

උඩරට සාම්ප්‍රදායික ලාක්ෂ්‍ය කර්මාන්තය හා සිංහල සංස්කෘතිය
(මාතුල දිසාවේ රත්තොට, හපුච්ඳ ප්‍රදේශය ඇසුරින් කෙරෙන
මානවවංශවිද්‍යාත්මක අධ්‍යයනයකි)

වසන්ත කේ. දිසානායක

Abstract

The traditional knowledge and Sri Lankans' rich cultural heritage rest with the lowest castes in the Sinhala caste hierarchy. A bulk of the traditional knowledge relating to pottery, cane craft, mat weaving, making of different types of drums, jewelry making, brass work, stone work, making of whisks, continue to be possessed by respective caste groups which are typically at the bottom of the caste hierarchy. Similarly smith caste (Navandanna) plays a significant role in Traditional Handicrafts in Sinhala Society in the form of art, temple paintings, and making ornaments of various kinds. These elements of traditional knowledge and traditional cultural expressions are facing multiple problems due to external threats, such as globalization and increased competition from mass production of artifacts on the one hand and internal problems such as moving away from these crafts and cultural expressions by young generations in the relevant castes. In spite of these difficulties some of the traditional crafts such as " Laksha Industry" has still preserved to admire. Around the laksha industry it has their own traditional cultural expressions that have achieved an iconic significance for identifying and displaying the Sinhalese culture

Key words: ලාක්ෂ්‍ය, කලාව, මානවවංශවිද්‍යාව.

Author Details: ජ්‍යෙෂ්ඨ කවිකාවාරිය, මානව ශාස්ත්‍ර අධ්‍යයන අංශය, සමාජීය විද්‍යා හා මානව ශාස්ත්‍ර පීඨය, ශ්‍රී ලංකා රජරට විශ්වවිද්‍යාලය, මිහින්තලේ. dwasanta@yahoo.com

Citation: දිසානායක, වසන්ත කේ., (2013), උඩරට සාම්ප්‍රදායික ලාක්ෂ්‍ය කර්මාන්තය හා සිංහල සංස්කෘතිය (මාතුල දිසාවේ රත්තොට, හපුච්ඳ ප්‍රදේශය ඇසුරින් කෙරෙන මානවවංශ පුරාවිද්‍යාත්මක අධ්‍යයනයකි), *The Journal of Archaeology and Heritage Studies*, 1(1)

හැඳින්වීම

හෙළ සංස්කෘතික අනන්‍ය උරුමයන් නිරූපණය කරන සාම්ප්‍රදායික කර්මාන්ත අවිනාශ ව පැවතීම භාග්‍යට කරුණකි. කඩු, දුණු කර්මාන්තය (මහාවංශය vii:19) ජෛත කර්මාන්තය (මහාවංශය xxx:113) කුඹල් කර්මාන්තය (කුඹල නිශ, මිහින්තලේ සෙල්ලිපි- Ac, pp.44-62\$JRAS-CB-NS-vol v,p.76) උක් කර්මාන්තය (මහාවංශය xxxiv,4-5) ලෝහ කර්මාන්තය (මහාවංශය xxv,82, රසවාහිනී 11,75) කුලය මත පදනම් වූ තත් සාම්ප්‍රදායික කර්මාන්ත රටාව හා බැඳී සංස්කෘතිය නිරූපණය කරන්නේ වැඩිවසම් සමාජ ක්‍රමයේ අනන්‍ය ස්වරූපය

යි. තත් කර්මාන්ත වටා ගොඩනැගුණු සාධනීය හා නිශේධනීය සංස්කෘතික හැඩතලයන් මානවවංශ පුරාවිද්‍යාත්මක ව අධ්‍යයනයට ලක්කිරීම වූ කලී කාලීන ජාතික අවශ්‍යතාවකි.

දුමින්දාගමනය හා ශිල්පකලාවන්ගේ සම්මිශ්‍රණයෙන් නිපන් තත් කලා ක්ෂේත්‍ර පසුකාලීන ව වැඩිවසම් ආර්ථික රටාව තුළ පාරම්පරික ශිල්ප ශ්‍රේණියක් වශයෙන් ස්ථාපිත වූ අතර ම කුල ස්ථරයක් නිරූපණය කරන්නට සමත් සාධකයක් වශයෙන් ද තත් ශිල්ප ශ්‍රේණි

සමාජ සංස්ථාවට සිදුකළ සේවය පැසසිය යුත්තකි. සිංහල සමාජ සංස්කෘතියේ සෑම සියලු අංශයන් හා ඓතිහාසික ව බද්ධ වූ මොවුන් සතු තත් ශිල්පීය නිපුණතාව සහ ඔවුන් ඉටුකළ සේවය හෙළ සංස්කෘතික අනන්‍යතා නිරූපණය කිරීමට හැකි වීම ද විශේෂයෙන් සදහන් කළ යුත්තකි.

උඩරට සාම්ප්‍රදායික ලාක්ෂ්‍ය කර්මාන්තය උක්ත පැරණි දේශීය කාර්මිකයින්ගේ එක් දිශාවක් නිරූපණය කරන්නකි. ක්‍රියා පුහුණු සිට අද්‍යයනය තෙක් නොයෙක් සමාජ දේශපාලන හා සංස්කෘතික හැලහැප්පීන් හමුවේ තම පාරම්පරික ශිල්පකලා රැකගනිමින් දේශීය අනන්‍යතාව සුරකින උඩරට ලාක්ෂ්‍ය ශිල්පීන්ගේ සමාජ සංස්කෘතික මෙහෙවර අගය කළ යුත්තකි. කොට්ටල් බද්ද යටතේ අතීතයේ රාජ්‍ය සේවයේ නියුතු සාම්ප්‍රදායික කුලශ්‍රේණියක් වූ නවන්දන්නා කුලපරපුරට අයත් ලාක්ෂ්‍ය කර්මාන්තයේ ප්‍රභවය හා විකාසනය, ඊ වඩුවත්ගේ නූතන ප්‍රවණතා, කුලය ඓතිහාසික වීම, ඒ හා බැඳී කාර්මික ශිල්පීය හා කලාත්මක ලක්ෂණ, ලාක්ෂ්‍ය කර්මාන්තය වටා ගොඩනැගුණු වාග්කෝෂය සමාජ සථරණය තුළ ලාක්ෂ්‍ය කාර්මිකයින්ගේ භූමිකාව ආදී වූ තේමා ඔස්සේ විමර්ශනය කිරීම මෙහි අපේක්ෂාව යි. එ මෙන් ම නූතනයේ මුහුණ දී ඇති ගැටලු කෙරෙහි විශේෂ අවධානය යොමු කරන්නේ ඔවුන් සංරක්ෂණය කිරීමේ මූලික අවශ්‍යතාව පවතින හෙයිනි.

අධ්‍යයන ක්‍රමවේදය

උක්ත පර්යේෂණය සඳහා දත්ත රැස් කිරීමේ දී ක්‍ෂේත්‍ර අධ්‍යයනය හා මූලාශ්‍ර අධ්‍යයනය ප්‍රමුඛ වී ය. අපගේ අධ්‍යයන ක්‍ෂේත්‍රය මාතලේ දිසාවේ රත්තොට හපුච්චි ප්‍රදේශය යි. පාරම්පරික ලාක්ෂ්‍ය ශිල්පීන් මෙන් ම ඒ පිළිබඳ ප්‍රාමාණික දැනුමකින් යුත් සම්පත් දායකයින් සමඟ කළ සම්මුඛ සාකච්ඡා හා සහභාගීත්ව නිරීක්ෂණය තුළින් අවශ්‍ය ප්‍රාථමික දත්ත සම්පාදනය සිදු වී ය. ද්විතීයික දත්ත මූලාශ්‍ර අධ්‍යයනය මගින් සම්පාදනය වී ය.

අධ්‍යයන ගැටළුව

උඩරට සාම්ප්‍රදායික ලාක්ෂ්‍ය කර්මාන්තය සිංහල සංස්කෘතියේ අනන්‍යතාව හෙළිකරන

එක් පර්යේෂණ පැතිකඩක් ලෙස සැලකිය හැකි තත් කර්මාන්තයේ පැවැත්මට දැඩි කර්ජන එල්ල ව පැවතීම ප්‍රබල ගැටළුවකි. එම ගැටළු විවිධ දිශානතීන් ඔස්සේ විසිර පැතිර පවතී. ඒවා මෙ සේ සම්පිණ්ඩනය කොට දැක් විය හැකි ය.

• සිංහල සමාජය තුළ අදටත් පවත්නා හීනකුල ආකල්පය හේතුවෙන් නව පරපුර අතීතයේ දී තත් කර්මාන්තය වෙනුවෙන් රජයෙන් පවරා දුන් සේවාගම් අතහැර යාමත් පාරම්පරික රැකියාව ඉගෙනීම කෙරෙහි දක්වන පසුගාමී ආකල්පත් හේතුවෙන් අනාගතයේ දී ලාක්ෂ්‍ය කර්මාන්තයේ අභාවය පැහැදිලිව ම දක්නට ලැබීම.

• දේශීය වැඩවසම් සමාජාර්ථික ක්‍රමය බිඳවැටී වාණිජවාදී කෘෂි වැවිලි ආර්ථික රටාව තුළ දේශීය භාණ්ඩයන්ගේ ඉල්ලුම පහළ වැටීමත් ඒ නිසා ම නිෂ්පාදන පහළ වැටීමත් විවෘත වෙළෙඳපොළ ක්‍රමය යටතේ විදෙස් භාණ්ඩ දේශීය වෙළෙඳපොළට පැමිණීමත් සිදු වී ය.

• අතීතයේ පාරම්පරික ක්‍රමවේද ඔස්සේ නිපද වූ ලාක්ෂ්‍ය සහ වර්ණක ඉන් පරිබාහිර ඉව වර්තමානයේ ඉහළ පිරිවැයක් ගෙවා විදෙස් වෙළෙඳපොළින් ආනයනය කිරීම

• නිපදවන භාණ්ඩ සඳහා සෘජු වෙළෙඳපොළ යොදා ගැනීමට ශිල්පීන්ට ඇති අවහිරතාව

• දරන්නට වන අධික පිරිවැය හේතුවෙන් දේශීය ලාක්ෂ්‍ය භාණ්ඩයේ මිල ඉහළ යෑමත් මිලෙන් අඩු වූ විදෙස් ආදේශක භාණ්ඩ වෙළෙඳපොළට පැමිණීම

• නූතන වෙළෙඳපොළට සරිලන පරිදි සම්ප්‍රදායික ශිල්පක්‍රම රකිමින් වුව ද නිෂ්පාදන නව්‍යකරණය කෙරෙහි ශිල්පීන් දක්වන පසුගාමී ආකල්පය

• ශිල්පීන්ගේ ජීවිත සුරක්ෂිතභාවය පහළ තත්ත්වයක පැවතීම

මේ කී ගැටළු හමුවේ සීඝ්‍රයෙන් වියැකෙමින් යන දේශීය සාම්ප්‍රදායික කර්මාන්තයක් වූ ලාක්ෂ්‍ය කර්මාන්තයෙහි සමාජ සංස්කෘතික වටිනාකම් විවිධ පැති ඔස්සේ හුවාදක්වමින් ශිල්පක්‍රමය හා ශිල්පීන් සුරක්ෂිත කිරීමේත් නඟාසිටුවීමේත් වැදගත්කම පෙන්වා දීම මෙම අධ්‍යයනයේ අපේක්ෂාව යි.

ලාක්ෂ්‍ය කර්මාන්තයේ ප්‍රභවය හා විකාසනය අතිත හෙළ සංස්කෘතියේ සෑම සමාජ ස්ථරයක් කෙරෙහිම දැඩි බද්ධතාවකින් යුක්ත ව ක්‍රියා කළ ලාක්ෂ්‍ය ශිල්පීන්ගේ හා තත් කර්මාන්තයේ ඉතිහාසය දුරාතීතයට යොමුවන්නකි. දේශීය හස්ත කර්මාන්ත අතර ලාක්ෂ්‍ය කර්මාන්තයේ ඉතිහාසය ක්‍රිස්තු පූර්ව යුගයට අයත් බැව් ඓතිහාසික මූලාශ්‍ර සාක්ෂි සපයයි.

ලාක්ෂ්‍ය කර්මාන්තය පෙරදිග රාජ්‍යයන්හි අතීතයේ සිට පැවත ආ ගෘහ කර්මාන්තයක් වී ය. කාලීදාස අනාවරණය කරන පරිදි අතීත භාරතීයයන් ජෛෂ කර්මාන්තයේ දී වර්ණ සංයෝගය පිණිස ලාක්ෂ්‍ය යොදාගෙන ඇත. දුරාතීතයේ සිට ම තත් කර්මාන්තය ඉංදියාව, චීනය, ජපානය මූරුමය, තායිලන්තය, ඉන්දුනීසියාව හා මාලදිවයින ආදී පෙරදිග රටවල ප්‍රචලිත ව පැවැති තත් කර්මාන්තය ඇත අතීතයේ සිට ම පැවැති සමීප වෙළෙඳ සබඳතා හේතුවෙන් ලක්දිවට සේන්ද්‍ර වූ බවට සිතීමට හේතු ඇත. භාරතයේ පැවති ලාක්ෂ්‍ය කර්මාන්තය ඉහත සඳහන් ශිල්පශ්‍රේණි හරහා මේ රටට පැමිණි බවට මූලාශ්‍ර සාධක හා ජනප්‍රවාද සාක්ෂි පැවතීම තත් කරුණ සහේතුක ව සනාත කරන්නකි.

මහාවංශයට අනුව භාරතීය ශිල්ප කුල ශ්‍රේණි රැසක් අවස්ථා දෙකක දී මේ රටට පැමිණ ඇත. එ නම් පඩුවස්දෙව් කුමරාට සරණ පිණිස පැමිණි හද්දකච්චායනා කුමරිය හා අටළොස් ශිල්පී සමූහයන්ගෙන් යුත් කුල දහස පළමු වැන්නයි (මහාවංශය vii, 56). දෙ වැනි අවස්ථාව වන්නේ ක්‍රි. පූ. 3 වන සියවසේ දී සිදු වන දුමින්දාගමනය සමඟ පැමිණෙන අටළොස් කුලයක ශිල්පශ්‍රේණි පිළිබඳ සටහන යි (බෝධිවංශය 1996:193). මින් අනාවරණය වන්නේ විජයාගමනයට සමකාලීනවත් ඊට සියවස් තුනකට පසුත් සිංහල සංස්කෘතියට සිදු වූ භාරතීය

සංස්කෘතික සංස්පර්ෂය යි. මෙකී සංස්පර්ෂය වූ කලී උත්තර භාරතීය හා දක්ෂිණ භාරතීය වශයෙන් ද ද්වි ස්වරූප වුවා ද යන්න සැක සහිත ය. මේ කී සංක්‍රමණ හමුවේ භාරතීය රාජකීයන්ගේ දෛනික අවශ්‍යතා සැපිරීම පිණිස මෙහි පැමිණි විවිධ ශිල්ප පරම්පරා මෙන් ම ශිල්පශ්‍රේණි හා ශිල්ප ක්‍රමවේද ද ලක්දිව සංස්කෘතියට විසරණය වුවා යැයි සිතීම සහේතුක ය.

උත්ත කුල ශ්‍රේණීන්ගේ පැමිණීම ක්‍රි. පූ. 6 වන සියවසට ආසන්නයේ වූ මධුරාපුර හද්දකච්චායනා කුමරිය සමඟ පැමිණි ශිල්පකුල ශ්‍රේණි දහඅට සමඟ පැමිණියේ ද නැති නම් දුමින්දාගමයේ දී පැමිණි ශිල්පකුල ශ්‍රේණි සමඟ පැමිණියේ ද යන්න තහවුරු කිරීමට සාධක විරල ය. එ නමුත් දේශීය කුල වංශිකයන් තුළ නොනැසී පවතින මුඛපරම්පරාගත ජනප්‍රවාද තුළින් දුමින්දාගමන සංසිද්ධියට ආලෝකයක් ලැබේ. එ මෙන් ම මෙහි දී මතුවන අනෙක් වැදගත් කරුණ වන්නේ මෙම ශිල්පකුලයන්ගේ ආගමනය උත්තර භාරතීය කුල සංක්‍රමණයක් ද නැතිනම් දක්ෂිණ භාරතීය කුල සංක්‍රමණයක් ද යන්නයි. හද්දකච්චායනා සහ සංසමිත්තාවන් උත්තර භාරතීය සම්භවයක් පවතින බව පිළිගන්නා බොහෝ දෙනා ඒ හා මේ රටට පැමිණි කුල සංස්ථාව උත්තර භාරතීය කුල ස්ථරණය ලංකාවේ ස්ථාපිත වූ බවත් කල්යාණේ දී එය මේ රටට ආවේණික පරිදි සකස් වූ බවත් විශ්වාස කරති. එ නමුත් හද්දකච්චායනා කුමරිය පඬුරුගේ දියණිය බවත් ඇය දක්ෂිණ මධුරා පුරයෙන් පැමිණි බවත් ඇතැම් මූලාශ්‍රයන්හි සඳහන් වීමෙන් එකී දක්ෂිණ භාරතීය කුල සංස්ථාව මේ රට ස්ථාපිත වූ බව පිළිගැනීමට සිදු වේ (බලගල්ලේ 1992:6-7). කෙ සේ නමුත් තදාසන්න සිද්ධිය වූ දුමින්දාගමනය අවිවාදයෙන් ම උත්තර භාරතීය ව සිදු වූ බව පිළිගන්නා හෙයින් ලාංකේය කුල සංස්ථාව ස්ථාපිත වූයේ ඒ අනුව බව පිළිගන්නා මතයයි.

කාර්මික ශ්‍රේණි අතීතයේ සිට ම කුලය නැමැති පදනම මත එක්රැස් ව සිටි අතර ඔවුන්ගේ කර්මාන්තයේ පැවැත්ම කුලය තුළින් ම තහවුරු වූ බව පැහැදිලි ය. ඊ වඩුවෝ වනාහි ලාක්ෂ්‍ය කාර්මිකයෝ වූහ (Codrington 1909:221). ලාක්ෂ්‍ය

කාර්මිකයින් අතර පවතින මුඛ පරම්පරාගත කතාන්තර තුළින් හෙළිවන්නේ ඔවුන්ගේ ඉතිහාසය හා ආගමනය දුමින්දාගමනයේ දී පැමිණි භස්ත කර්මාන්ත කුලශ්‍රේණියක් වූ වඩිස්සි නම් කුලය යටතේ සිදු වූ බවකි.

ජනවංශයෙහි (ජනවංශය 2003:45-49) ආචාර්යා සහ වඩුවෝ යන ද්විප්‍රභේදය වෙන්කොට දක්වන උක්ත කුලශ්‍රේණි උඩරට රාජ්‍ය යටතේ නවකම් කිරීමට සමත් හෙයින් නවන්දන්නෝ නාමයෙන් හඳුන්වා කුලශ්‍රේණි නවයක් යටතේ ස්ථාපිත කරන ලදී. එහි සය වන ස්ථානය ඊ වඩු නාමයෙන් පෙනී සිටි ලාක්ෂා කාර්මිකයින්ට හිමි ව ඇත (Codrington 1909:221).

මධ්‍ය කාලීන ලංකා ඉතිහාසය හා තත්කාලීන සාහිත්‍ය විමසුමට ලක්කරන ඇතම් විචාරකයෝ ලාක්ෂා ශිල්පීන් සිංහල සමාජ සංස්කෘතියේ විශේෂ භූමිකාවක නිරත වූ බවත් ඔවුන් සමාජය හා සෘජු සබඳතා පැවති බවත් පෙන්වා දෙති. දඹදිව කාණ්ඩවාහන රජ තෙමේ තම මිත්‍ර රාජකීයෙකු සඳහා ලාක්ෂා කලාවෙන් නිම වූ කරඬු අටක බහාලු පලස් අටක් යැවූ බව අමාවතුරෙහි සඳහන් ය. -අට දළ කරඬුවක් ලියවා එකෙකී කරඬියෙහි එකෙකී පලස් තබා පියන් ගන්වා පිටත ලාවට සෙයින් ලාකම් කරවා අට ලාවට සුමුගෙක තබා...." (අමාවතුර 2004:156) ඉන් ගම්‍ය වන්නේ තත් කෘතිය අයත් කාලයේ ලාක්ෂා කර්මාන්තය සමාජයේ උසස් අන්දමින් පැතිර තිබූ බවයි. එ මෙන් ම ආලේපයක් වශයෙන් ලාක්ෂා පැවැති අයුරුත් (කවිසිඵමිණ 1992:181) ලාකඩවලින් තැනු බෝල භාවිතයෙන් ලාලී කෙළිය නම් ක්‍රීඩාවක් සමකාලීන සමාජයේ වූ බවත් කවිසිඵමිණ තුළින් අනාවරණය වේ (කවිසිඵමිණ 1992:147). සද්ධර්මරත්නාවලියේ සඳහන් "කුඩා කොල්ලන් ලාලී ලන්ට එවාපු ලාලී වටමෙන්" (සද්ධර්මරත්නාවලිය 1985:390) හා "හී වඩුවන් හී දණ්ඩේ හැද හරන්නා සේ ..." (සද්ධර්මරත්නාවලිය 1985:376) පාඨයන්ගෙන් උක්ත අදහස තවදුරටත් සනාත වේ. පැරකුම් රජු (ක්‍රි.ව. 1225-1258) යාපහුව නිර්මාණයේ දී මූලාචාරීන් සියයක් (වඩුවන්ගේ ප්‍රධානියා) හංගිඬියන් (යමන්නන්ගේ ප්‍රධානියා) දෙ සිය පනහක් සේවයට යොදාගත් බව සඳහන් වේ (ඓතිහාසික මාතලේ 170). මෙකී මූලාචාරීන්

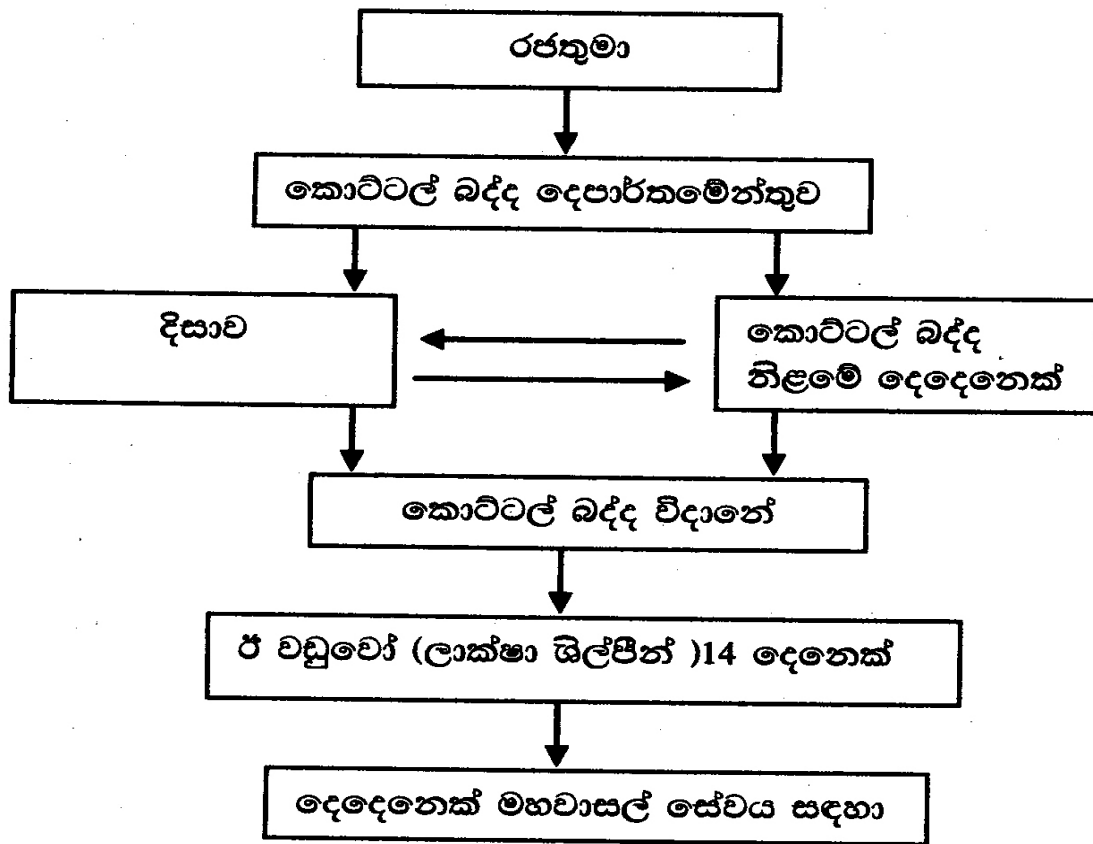
තුළ ඊ වඩුවන් ද වුවාට සැක නැත.

මධ්‍යකාලීන ලාංකේය සමාජයේ පැතිර තිබූ භස්තකර්මාන්ත ශිල්ප කාර්මිකයන්ගේ කුලශ්‍රේණි අතර ඊ වඩුවන්ගේ කුලයට අයත් ලාක්ෂා කාර්මිකයින් ද ප්‍රසිද්ධියක් ලබා තිබූ බව වැලන්ටයින් දක්වන ශිල්ප කුල පිළිබඳ සඳහන් පැහැදිලි වේ (කුමාරස්වාමි 1962:54). පහළොස්වන සියවසට අයත් ජනවංශයෙහි ආචාරී හා වඩුවෝ වශයෙන් කාර්මික ශිල්පශ්‍රේණි දෙකක් වශයෙන් දැක් වීමේ දී වඩුවන්ගේ උපකුලයක් ලෙස ඊ වඩු කාර්මිකයින් වෙන් කොට තිබේ (ජනවංශය 2003:45-49). මෙය තත් කාලීන සමාජ ප්‍රවණතාව ඔස්සේ සැකසුණේ යැයි සිතිය හැක. ආචාරී නම් කුලය යටතේ වඩුවෝ ඇතුළු කිරීමත් ලාක්ෂා කුලය ඒ තුළ අන්තර්ගත වීමත් සැලකීමේ දී ඊ වඩුවන්ගේ තත්කාලීන සමාජ තත්ත්වය අවබෝධ කරගත හැකි ය (Knox, 1911).

අවශ්‍යතාවන් ප්‍රමුඛ කරගනිමින් මහනුවර යුගයේ දී රජවාසල ප්‍රසිද්ධ වැඩ දෙපාර්තමේන්තු තුදුසකින් සමන්විත වී ය. ඉන් කාර්මික ශිල්ප ශ්‍රේණි අන්තර්ග්‍රහණය කරමින් කොට්ටල් බද්ද දෙපාර්තමේන්තුව නිර්මාණය කරන ලදී. ඊ වඩුවෝ ද ඊට ඇතුළු වූහ. මෙකී දෙපාර්තමේන්තුව සම්බන්ධයෙන් එක් දිසාවනියක් තුළ ඊ වඩුවන්ගේ සංවිධාන ස්වභාවය ඉහත ආකාරයට දැක් විය හැකි ය (සටහන 1).

රජතුමා විසින් කාර්මික ශ්‍රේණි ඇතුළු කරමින් නිර්මාණය කළ කොට්ටල් බද්ද දෙපාර්තමේන්තුව දිසාව හා කොට්ටල් බද්ද නිළමේවරු දෙ දෙනෙකුගෙන් සමන්විත ය. දිසාවේ සහ දෙපාර්තමේන්තු නිළමේ තනතුරු රාජකාරියේ දී සම බලතල භුක්ති විදී අතර එකිනෙකට සම්බන්ධ ව ද පැවතුණි. දිසාවගේ සහ කොට්ටල් බදු නිළමේ වරයා යටතේ වූ ඒ ඒ කාර්මික ශ්‍රේණියට අයත් විදානෝ වරයකු ද වී ය. උක්ත ක්‍රමවේදය ඔස්සේ එක් දිසාවකින් ඊ වඩුවන් 14 දෙනෙක් රාජ්‍ය සේවයේ නිරත වූ අතර ඉන් දෙ දෙනෙක් මහවාසල සේවයට කැපවූවෝ වූහ. දුණු, හී, හෙල්ල මුගුරු ආදිය තනා ඒවා ලාක්ෂා කිරීම ඊ වඩුවන්ගේ ප්‍රධාන කාර්යය වී ය. (කුමාරස්වාමි 1962:55). රන්, රිදී, සිත්තර,

සටහන 1



ඇත්තේ, කැටයම් ආදී ශිල්පීහු කොට්ටල් බද්දේ උපරි තලයේ වූහ. ඔවුහු රජුට පමණක් සේවය කළයුතු රාජකීය පට්ටල් හතර වූ ආහරණ පට්ටලය, ඔටුණු පට්ටලය, රත්කඩු පට්ටලය, සිංහාසන පට්ටලය යන පට්ටලවල (පිරිස් 2001:195) සේවයට බැඳී කටයුතු කළහ. මෙහි රත් කඩු පට්ටලය වූ කලී රාජකීය ආයුධ ගබඩාව වූ හෙයින් ෮ වඩුවන් ද තත් පට්ටල් හතරේ රත්කඩු පට්ටලයේ සේවයේ නියුතු වූවා යැයි සිතීම සහේතුක ය. මීට අමතර ව ප්‍රදේශීය පරිපාලනය පිණිස එක් එක් ශිල්ප ශ්‍රේණි උදෙසා ප්‍රධානියෙකු වූ අතර ෮ වඩුවන්ගේ ප්‍රධානත්වය මූලාචාරියෙකු යටතේ සිදු වී ය. කොට්ටල් බද්දේ ශිල්පීන් කාණ්ඩවලට බෙදා දෙ මස බැගින් මහනුවර දී රාජකාරියේ නිරත වීම එ කල පැවැති සිරිත වී ය. මෙහි දී සේවය වෙනුවෙන් රජුගෙන් පැහිදුම් ලැබීමත් ඉඩකඩම් ලැබීමත් සිදු වී ය (පිරිස් 2001:195). මහනුවර යුගයේ දී හී වඩුවන් අනෙකුත් ශිල්පශ්‍රේණීන් අතර උසස් තත්වයේ පසු වූ බව මන්දාරම්පුර පුවත ද සාක්ෂි සපයයි.

"සු සැටක් පට්ටලය දෙදහසක් කම් හල්ය දහසක් සිත්තරය පන්සිය හී වඩුය"
(මන්දාරම්පුර පුවත 1996:2)

යමන්තන්ගේ ප්‍රධානියා හංගෙඩි නාමයෙන් මහනුවර යුගයේ දී හැදින් විණි (පිරිස් 2001:195). පසුකාලීන ව ලාක්ෂා කර්මිකයින්ගෙන් සමන්විත වෙන ම කාර්යංශයක් ඇතිකොට හංගෙඩියා සහ හංගෙඩි නයිදේ යන නාමය ලාක්ෂා කර්මිකයන්ගේ ප්‍රධානියා හැදින් විමට භාවිත වූයේ යැයි සිතිය හැකි ය. කීර්ති ශ්‍රී රාජසිංහ රජු (ක්‍රි.ව. 1747-80) ලකේශර හංගිඩියා යටතේ ආචාරීන් විසි හතර දෙනෙකු ආයුධ ගේ රාජකාරියේ නිරත වූ බව පැවසේ. 18 වන සියවසේ දී හංගෙඩියකු යටතේ ආචාරීන් අට දෙනෙකු සේවය කළ බව සතරකෝරලේ වාර්තාවන්හි සඳහන් වේ. හංගෙඩි නාමය වූ කලී ආචාරි හා මූලාචාරි අතරමැද වූ තනතුරු නාමයක් වූ බව අනුමාන කළ හැකි ය. එ නමුත් ලාක්ෂා කර්මිකයින්ගේ ප්‍රධානියා පමණක් හංගිඩි

නාමයෙන් පසු කාලීන ව හැඳින් වූ බව පෙනේ (ඓතිහාසික මාතලේ 170).

සබරගමුවේ බලංගොඩ සමීපයේ වූ පල්ලේකන්ද උඩරට පාතදුම්බර හුරිකඩ මාතලේ හපුච්චි සහ පහතරට තංගල්ල අසල වූ අගුල්මඩු ප්‍රදේශයේ ද යන ප්‍රදේශවල ලාක්ෂා කර්මාන්තය ව්‍යාප්ත ව ඇත.

මෙ බඳු දිරිස ඉතිහාසයකට නැකම් කියන දේශීය ලාක්ෂා ශිල්පීන්ගේ සමාජ සංස්කෘතික පසුබිම අප අධ්‍යයන ක්ෂේත්‍රය වූ මාතලේ හපුච්චි ග්‍රාමය ඇසුරින් විමර්ශනය කෙරේ.

උඩරට සාම්ප්‍රදායික ලාක්ෂා කර්මාන්තය උඩරට සාම්ප්‍රදායික ලාක්ෂා කර්මාන්තය පල්ලේ කන්ද, හුරිකඩ හා හපුච්චි ප්‍රදේශ තුළ ක්‍රියාත්මක වෙයි. මෙහි දී අපගේ විශේෂ අවධානය යොමුවන්නේ මාතලේ දිසාවේ රත්තොට ප්‍රාදේශීය ලේකම් කොට්ඨාසයට අයත් හපුච්චි ප්‍රදේශයේ ලැලි අඹේ, මාඋස්සාගොල්ල, කොණ්ඩදෙණිය ආදී ග්‍රාමයහි වාසික පාරම්පරික ලාක්ෂා ශිල්පීන් කෙරෙහි ය. තත් ප්‍රදේශයට ලාක්ෂා ශිල්පීන්ගේ පැමිණීම පිළිබඳ හෝඳුවාවන් ජනප්‍රවාද සාධක තුළ පවතී. එක් ප්‍රවාදයකට අනුව රජරට පැවැති ලාක්ෂා ශිල්පය රාජසිංහ රජු සමයේ දී, මහනුවර වත්තේගමට නුදුරු යටවර ගමේ දිප්පිටියේ නිවසටත් එ තැනින් මාතලේ පල්ලේ හපුච්චි මහවෙලේ ගෙදරටත් අනතුරුව මහවෙලේ ගෙදර ඩිංගිරි අප්පු ශිල්පියාටත් ඒ ඔස්සේ අරත්තන අලුවිහාරේ ගෙදර සීමන් නයිදේ හා ඔහු පුත්‍ර කිරි නයිදේ යන ශිල්පීහු හපුච්චි ප්‍රදේශයේ මෙම ශිල්පය දියුණු කළා මතු නොව මේ දක්වා ශිල්ප පම්පරාවක් ද පවත්වාගෙන එකී (සටහන 2).

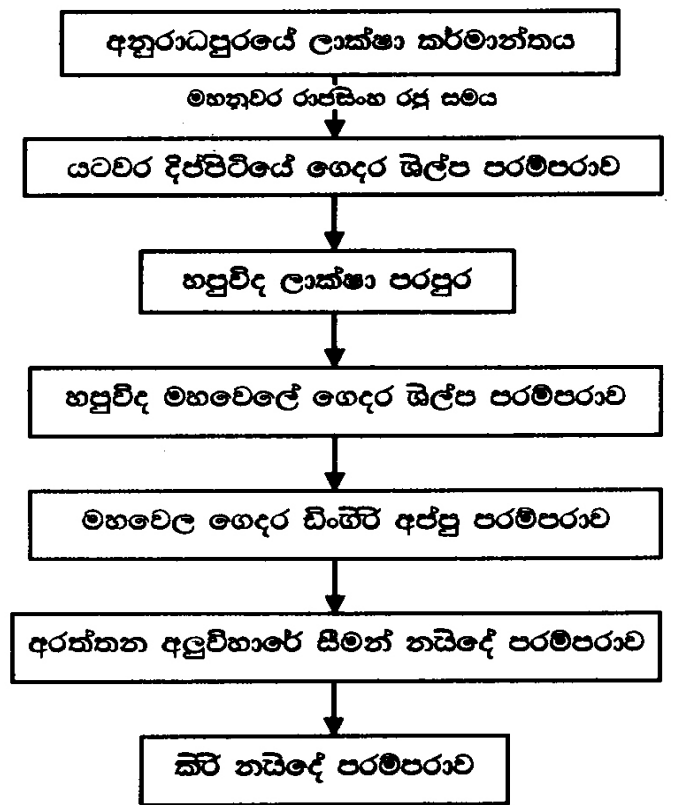
ගොඩපොළ විජයපාල රාජ්‍ය සමයේ දී ලාක්ෂා කාර්මිකයින්ට ඔවුන් කළ සේවය වෙනුවෙන් දෙ වන රාජසිංහ රජුගෙන් ගම්වරයක් ලෙස හපුච්චි ග්‍රාමය ලද බව අනෙක් ජනප්‍රවාදයයි. එ නම් සතර කෝරළයේ දනාගම විසු හංගෙඩි ගෙදර පුස්බප්පු විසින් දෙ වන රාජසිංහ රජුට අවශ්‍ය වූ අවු අතු මිටි, මුර ආයුධ මිටි, හැරමිටි, කොඩිමිටි, බස්තම්, තිරපොලු හා පොත් කම්බ ආදිය ලාක්ෂා ශිල්පයොදා සකස් කර

දීමට පොරොන්දුව රජුගේ අවසරය පිට ඒ සදහා අවශ්‍ය දැව මාතලේ හපුච්චි ප්‍රදේශයෙන් ලබා රාජකීය පොරොන්දුව ඉටු කරන ලදී. ඉන් පැහැදුණු දෙ වන රාජසිංහ රජු ලාක්ෂා කර්මාන්තයේ උන්නතිය උදෙසා මූලික අමුද්‍රව්‍යය සහිත හපුච්චි ග්‍රාමයත් හපි නම් ඇතින්නත් සන්නස් පත්‍රයක් මගින් දනාගම නිවැසි හංගෙඩි අප්පුට පවරා දුන් බවත් හංගෙඩි අප්පු තත් ප්‍රදේශයට පැමිණ හපි නම් ඇතින්න දනනැම් ස්ථානයේ පදිංචි වූ බවත් හපිහිද හපුච්චි වූ බවත් ජනප්‍රවාදගත මතයයි.

ලාක්ෂා නිර්මාණයේ ශිල්පක්‍රමය

ලාක්ෂා ශිල්පීහු ඉතා වෙහෙසකර කටයුතු රාශියක් අවසනා තම නිර්මාණ එළි දැක්වීම සිදුකරති. උසස් තත්ත්වයේ භාණ්ඩ නිෂ්පාදනය උදෙසා මෙකී සම්ප්‍රදායික ශිල්ප ක්‍රමවේදය කෙරෙහි ඔවුන් දක්වන්නේ මහත් ගෞරව සම්ප්‍රයුක්ත හක්කියකි. විවිධ දුෂ්කරතා මැද මෙම ශිල්පක්‍රම අද්‍යයනය දක්වා රැගෙන ඒම භාග්‍යයකි. එකී ශිල්පක්‍රම එකිනෙකට බද්ධ වූ සංකීර්ණ ක්‍රියාදාමයකි.

සටහන 2



බොර ලාකඩ හෙවත් ලාකිරි නිෂ්පාදනය
ලාක්ෂා නිෂ්පාදන සඳහා යොදාගන්නා මූලික අමුද්‍රව්‍ය වන්නේ ලාක්ෂා හෙවත් ලාකඩය. අතීතයේ දී ලාක්ෂා අමු ද්‍රව්‍ය කෙමිටෙරා (chemitera) ගෝත්‍රයට අයත් කොක්සිඩ් (coccid) කුලයේ කෘමියෙකු ශාක මත ශ්‍රාවය කරන දුම්මල වැනි ද්‍රව්‍යයක් ආශ්‍රයෙන් සකසා ගැනුණි (මල්කාන්ති 2004:82). කෝන්, මසන්, කැප්පෙටියා, පිහිඹිය, මොර, කොර්බෑ යන ශාක ඇසුරෙහි ලාක්ෂා කෘමිහු ශිඝ්‍ර ලෙස බෝවෙති. කෘමීන් දෙ වර්ගයක් ඇසුරින් ලංකාවේ ලාක්ෂා ලැබේ. කැප්පෙටියා හෙවත් කෝන් නම් ලාකඩ වර්ගය කැප්පෙටියා, කෝන්, හිඟුරු යනාදී ගස් ආශ්‍රිතවත් තලකිරියා නම් අනෙක් ලාකඩ විශේෂය තලකිරියා ශාකය ඇසුරින් නිෂ්පාදනය වේ (කුමාරස්වාමි 1962:213).

ලාක්ෂා වැවීම වූ කලී සුදුසු ගසකට ලාක්ෂා කෘමීන් බෝ කර එහි ලාකඩ නිෂ්පාදනය වන්නට සැලැස්වීමයි. ලාක්ෂා කෘමියන් නව ශාකයකට බෝ වන්නට හැර ලාක්ෂා රැස්කිරීම කළ යුතු ය. තත් ප්‍රදේශයේ සැප්තැම්බර්, ඔක්තෝබර් යන මාසවල දී ලාක්ෂා මනාව පැසී පවතින (සෝමරත්න සහ අබේවර්ධන 1956:4) නමුත් ඇතැම් ප්‍රදේශවල ලාක්ෂා වෙනත් මාසවල දී පැසේ. ලාක්ෂා රැස් කිරීමේ දී නිසිලෙස වර්ධනය වූ ලාක්ෂා සහිත අතුරිකිලි පමණක් තෝරා ගතයුතු වන්නේ නොපැසුණු ලාකඩයෙන් නිපදවෙන ලාකඩ තද ස්වභාවයක් ගන්නා බැවිනි. ආලේපනයට ද අයෝග්‍ය වන හෙයිනි. ලාක්ෂා සහිත අතුරිකිලි කපා දින කිහිපයක් මව් ශාකයේ තිබෙන්නට හැරීමෙන් කප්පාදු ශාක කොටස්හි වූ කෘමිහු නොකැපු අතුරිකිලිවලට මාරුවන අතර මෙකී අතුරිකිලි මද පවනේ වියලා එහි වූ ලාකඩ සුරා රැස්කර ගැනීම සිදු කෙරේ. ලා කිරි හා අමු ලාකඩ වශයෙන් හඳුන්වනු ලබන්නේ උක්ත බොර ලාකඩම වේ.

ලාක්ෂා ශුද්ධ කිරීම

බොර ලාක්ෂා අතින් ශුද්ධ කිරීම ලාකඩ පෙරීම නම් වේ. වනේ කොටා පොළා සකසන බොර ලාකඩ ඇල් දිය සහිත කොරහේ අතුල්ලා සේදීමෙන් පසු පවනේ වියලා ලාකඩ පෙරීම සඳහා යොදා ගැනේ. ඒ සඳහා ලාකඩ පෙන්දුව, පෙන්දු තුල්, ලාකඩ

කුරු, ලාක්ෂා කඳ, යකඩ පතුර හෝ යතු තලය, පත් කොළය හා ගිනි කබල අත්‍යවශ්‍ය උපකරණ වේ. පෙරු ලාකඩ කහට ඇදීම (සෝමරත්න සහ අබේවර්ධන 1956:28) කළ යුතු ය. ලාක්ෂා රත්කොට ඇදීම කහට ඇදීමයි. කහට ඇදීම තුළින් ලාක්ෂාවල වූ කහට ස්වභාව යටපත් ව රන්වත් පැහැය මතු වෙයි. වර්තමානයේ ලාක්ෂා කෘමියා ලංකාවෙන් වඳ වී ගොස් ය. ලාක්ෂා වැවීම හෝ බොර ලාකඩ නිෂ්පාදනයක් අද්‍යතනයේ සිදු නොවේ. මෙකී ලාක්ෂා ශුද්ධ කිරීමේ සාම්ප්‍රදායික රටාව සමාජයෙන් වියැකී ඇත. වර්තමානයේ ලාක්ෂා ආදේශකයක් වශයෙන් ඉන්දියාවෙන් ආනයනය කොට යන්ත්‍රානුසාරයෙන් පවිත්‍ර වූ ලාක්ෂා හෙවත් ෂැලැක් භාවිතයට ගනී. අවල්, අරක්ක නාම වූ කලී ඊට පර්යාය පදයි. මෙ සේ ආනයනික ලාකඩ භාවිත කාර්යයන්ට සරිලන පරිදි විවිධ ද්‍රව්‍ය මිශ්‍රකිරීමෙන් නොයෙක් ලාකඩ වර්ග සකසා ගනු ලැබේ.

කලිබ්ලිවිවි කිරීම හා ලාකඩ කැලි නිර්මාණය ගල්කෝප්පය, ගල්අත, තළන ලීය, රාත්තල් හතක් පමණ වූ පිහිය, ලාකඩ කුරු, ලාක්ෂා කඳ, ගිනි කබල ආදී මෙවලම් භාවිතයෙන් සායම් වර්ග මිශ්‍රිත ව තලා පදම් කරන ලද ලාකඩ කැබලි සැකසීම කලිබ්ලිවිවිකිරීම යි. අතීතයේ දී අවශ්‍ය පමණට ලාකඩ මෘදු කරගැනීමට හා ඔප ගැන්වීමට පොතු ඉවත් කළ එඬිරු ඇට සමඟ ලාකඩ තැලීම සිදු කළත් වර්තමානයේ ඒ සඳහා රට දුම්මල මිශ්‍ර කෙරේ.

ලාක්ෂා ශිල්පීහු ලාක්ෂා සඳහා යොදාගත් සාම්ප්‍රදායික වර්ණ සාදිලිංගම්, ගල් හිරියල්, රන් හිරියල්, පුනිල් නම් පාෂාණ හා නිල් අවරිය, ගොකටු, අරලිය, ඔලිද වැනි ස්වාභාවික ද්‍රව්‍ය තුළින් සකස් කරගනිත්. රතු, කහ සහ කළු වර්ණ පමණක් ලාක්ෂා කර්මාන්තයේ මූලික වර්ණ ලෙස අතීතයේ භාවිත කළ නමුත් නිල්, කොළ, සුදු වැනි වර්ණ ද පසුකාලීන ව භාවිතයට පැමිණ ඇත. වර්තමානයේ දම්, ඊයම්, තඹ, රන් වැනි වෙනත් වර්ණ යොදාගනු ලබන්නේ යන්ත්‍රානුසාරයෙන් නිපදවන ටයිටේනියම් හා රේයර් නම් ඩයි වර්ග උපයෝගී කර ගැනීමෙනි.

ලාක්ෂා කැලිබ්ලිව්ව් කිරීමේ ක්‍රම දෙකකි.

1. ලාකඩ කුරු දෙකක් ගෙන එහි කෙළවර ලාකඩ කැබැල්ලක් රඳවා පොල්කටු අඟුරු ආධාරයෙන් රත් කරනු ලැබේ. පසු ව එහි වර්ණ කුඩු තවරා ලාකඩ කුරු ආධාරයෙන් ඉහළට අදිමින් ලාකඩ කැබැල්ලට වර්ණ මිශ්‍ර කළ යුතු ය. සායම් මිශ්‍රිත ලාකඩ කැබැල්ල ලාක්ෂා කඳ මත තබා පිහියෙන් තැලීමෙන් වඩාත් හොදින් සායම් මිශ්‍ර වීම සිදු වේ.

2. වර්ණ ගැන්විය යුතු ලාකඩ කැබැල්ල වෘත්තාකාර ව තුනීකර ඒ මත වර්ණ කුඩු තවරා රත් කළ යුතු ය. තුනී කළ ලාකඩ කොටසක සායම් කුඩු මධ්‍යයේ තබා ලාකඩ කුරක් ආධාරයෙන් ඉහළට අදිමින් තවදුරටත් සායම් කුඩු මිශ්‍රකළ යුතු ය. සායම් කුඩු මිශ්‍ර වීමෙන් අනතුරු ව එම ලාක්ෂා කොටස් තැලීම කළ යුතු ය.

ලාක්ෂා වර්ණ ගැන්වීමේ දී පදම හා පිරිසිදු බවත් ඝන බව හා බර පිළිබඳවත් විමසිලිමත් වීමෙන් හේතුවෙන් අවශ්‍ය පැහැය හා ශක්තිය සුදුකෙන සේ ලාකඩ කැබලි නිර්මාණය කර ගත හැකි ය.

වර්ණ ගන්වා තලනු ලැබූ ලාකඩ තුනීකර අඟල් එක හමාරක් පමණ දිග පළල සිටින සේ කපා ගැනීමෙන් නියපොතු වැඩ සඳහාත් ඝනකම මඳක් අඩු දිග කැබලි පට්ටල් වැඩ සඳහාත් භාවිත කරයි. 'ලාකඩ කැලි' ලෙස ව්‍යවහාර වන්නේ මෙ ලෙස සැකසූ ලාකඩ සඳහා ය.

ලාක්ෂා කර්මාන්තයේ කලාත්මක ලක්ෂණ ලාක්ෂා ශිල්පයේ කලාත්මක හා නිර්මාණාත්මක අංශය වන්නේ නිමැවුම් භාණ්ඩ සඳහා ලාක්ෂා ආලේපනය සහ සැරසිලි මෝස්තර යෙදීමේ ශිල්ප ක්‍රමයයි. මූලික ක්‍රම දෙකක් ඔස්සේ මෙකී පාරම්පරික ලාක්ෂා ශිල්පයේ කලාත්මක අංශය සකස් වී පවතී.

1. නියපොතු වැඩ
2. පට්ටල් වැඩ වශයෙනි.

නියපොතු වැඩ හෙවත් මේවර වැඩ පට්ටලයක් භාවිත නොකොට මහපටුඟිල්ලේ නිය ආධාරයෙන් ලාක්ෂා නිර්මාණකරණයේ යෙදීම නියපොතු වැඩ නම්. අතින් ලාකඩ ගෑම හා ඔප දැමීම මේවර වැඩ නම්. නියපොතු වැඩ දුමින්දාගමනයේ අටළොස් කුල ශිල්පීන් හා බැඳේ. ශ්‍රී මහ බෝධීන් වහන්සේට කොඩි මිටි, සේසත් මිටි ලාක්ෂා මේවර වැඩ කුළින් අලංකාර කිරීම හරහා තත් ක්‍රමය සමාජයේ ප්‍රචලිත වී ඇත. නියපොතු වැඩ සඳහා මාතලේ (පල්ලේ) හපුච්ඳ ග්‍රාමය අතීතයේ සිට ම ප්‍රසිද්ධියක් උසුලන්නේ මෙහි වූ ලාක්ෂා ශිල්පීන් අනුරාධපුරයේ සිට පැමිණි බවට වන විශ්වාසය පෙරදැරිව යි.

මේවර වැඩ සඳහා පළමු ව භාණ්ඩයේ ලාක්ෂා ආලේප කළ යුතු ය. වැලි කඩදාසි අල්ලා හෝ යතු ගා මෘදු පෘෂ්ඨයක් බවට පත්කළ භාණ්ඩය හා වර්ණ ගැන් වූ ලාකඩ රත්කර භාණ්ඩයේ හොදින් තවරා තල්කොළ ආධාරයෙන් මැදීම කරනු ලබන්නේ භාණ්ඩයට ලාක්ෂා මනාව කා වැද්දීමටත් ඔපවත් වීමත් අරභයා ය. අවසානයේ රෙදි කැබැල්ලක් රත්කර භාණ්ඩය පිරිමැදීමෙන් අපේක්ෂා කරන්නේ භාණ්ඩයේ දිස්කිමත් භාවයයි.

ක්‍රම කිහිපයක් ඔස්සේ සාම්ප්‍රදායික ශිල්පීන් ලාක්ෂා ගැල්වීම සිදුකර ඇත.

1. කවලම් ගෑම : ද්වි වර්ණ හෝ වර්ණ සංකලනය කරමින් භාණ්ඩයක විවිධ පැති ආලේප කර මැදීම කවලම් ගෑම නම් වී ය.
2. වලිව්ව් ගෑම : එක් වර්ණයක් භාවිතයෙන් භාණ්ඩයක් ආලේප කර ඒ මත වෙනත් වර්ණයකින් තමනට අභිමත කොටස් වර්ණ ගන්වා රත්කර මැදීම මෙහි දී සිදු වේ.

භාණ්ඩයක් මෙ ලෙස සකසා ගැනීම මේවර කිරීම නම් වේ. කිසියම් භාණ්ඩයක ලාක්ෂා අතින් නොගා (මේවර නොයොදා) නිය වැඩ සිදු නොකිරීම සම්ප්‍රදයයි. මේවර වැඩ යනු නියපොතු වැඩ වල ආරම්භක කාර්යය ලෙස

සැලකිය හැකි ය. මෙ ලෙස සැකසූ භාණ්ඩයන්හි ලාක්ෂ්‍ය කෙඳි මගින් සැරසිලි මෝස්තර යෙදීම නිය වැඩවල ප්‍රධානතම කාර්යයයි. නියපොත්තෙන් වැඩ දැමීම සඳහා අවශ්‍ය ප්‍රමාණයට ලාකඩ කෙඳි සකසාගත යුතු ය. ඒ සඳහා ශිල්පීන්ට සතතාභ්‍යාසය තිබිය යුතු ය. මේවර කරන ලද භාණ්ඩ රත් කර ලාක්ෂ්‍ය කෙඳි මහපටැඟිල්ලේ නියපොත්ත ආධාරයෙන් අලවන්නේ අභිමත මෝස්තර රටා නිරූපණය වන පරිදි ය. අනතුරු ව තල්කොළයක් භාවිතයෙන් මදිනු ලැබීමෙන් මෝස්තරය ඔපවත් වේ.

සාම්ප්‍රදායික නියවැඩ මගින් ඔපවත් වූ භාණ්ඩ අතීතයේ සිට ම දෙස්විදෙස් පිළිගැනීමට ලක් වී ය. එම භාණ්ඩ අතර අවි අතු, මිටි අංකුසය, කොඩි මිටි, තිරපොලු, පොත් කම්බ, බස්තම් (අඩි තුනයි), මුර ආවුද මිටි, වටාපත් මිටි, වියන් මිටි, හැර මිටි (අඩි හතරයි), හෙණ්ඩු මිටි ප්‍රධාන වී ය. නියවැඩ සහිත ලාක්ෂ්‍ය නිෂ්පාදන හෙවත් නියපොතු වැඩ වල දී සාම්ප්‍රදායික දේශීය මෝස්තර රටාවන් වූ වැල් පොත, ආදාර කොණ්ඩු (සරල රේඛා), බින්දු සහ ගල් (දියමන්ති හැඩ ඇති කැබලි), කොළ වැල (එතෙත අතු හෝ වැල් මෝස්තරයක්), ලණු ගැට, පතුර (දික් වීසම පාද ත්‍රිකෝණ), බෝ කොළ, දල, සුලි වැල වැනි යොදා ගැනේ.

පට්ටල වැඩ තුළින් නිපදවන භාණ්ඩ

භාණ්ඩ සඳහා ලාක්ෂ්‍ය මෝස්තර යෙදීමේ ක්‍රමවේද අතර පට්ටලයෙන් වැඩ දැමීම අනෙක් සම්ප්‍රදායයි. දුම්බර දිසාවේ හුරිකඩුවේ හා මාතර දිසාවේ අඟුල්මඩු ශිල්පිහු පැරණි පට්ටල් ක්‍රමයට ප්‍රසිද්ධ වුවෝ වෙත්. වක්‍රාකාර භාණ්ඩ නිර්මාණය පට්ටල් ක්‍රමවේදය මගින් සිදු වේ. පැරණි පට්ටල් ක්‍රමය ක්‍රියාත්මක වූයේ ශිල්පීන් දෙ දෙනෙකුගේ ශ්‍රම පූරණයෙනි. ලණුව ආදි භාණ්ඩය කරකැවීම එක් ශිල්පියෙකු සිදු කරද්දී කටුව අල්ලා ලියවීම අනෙක් ශිල්පියාගේ රාජකාරියයි. තනි පාට හා ඉරි ගෑම පමණක් පට්ටල මගින් සිදු වී ය. වර්ණ දෙකක් සංකලනය වන අවස්ථාවේ දී එය කළු වැනි තද වර්ණ ඉරි ගෑම පට්ටල් සම්ප්‍රදාය වී ය. වැටකේ කොළයෙහි තැවරු පොල්තෙල් යොදා භාණ්ඩය ඔප කිරීම පැරණි පට්ටල් ක්‍රමවේදයයි.

ලංකාවේ භාවිත වූ පැරණි පට්ටලයට වඩා වර්තමානයේ හසුච්ඳ ප්‍රදේශයේ භාවිත වන ඉන්දිය පට්ටලය පැරණි පට්ටල් ක්‍රමයට වඩා භාණ්ඩ ලියවීම හා ලාකඩ ආලේප කිරීම යන කාර්යයද්වය ම සිදු කළ හැකි ය.

- පටි ගෑම
- කැටයම් ගෑම
- ලාක්ෂ්‍ය ගිල්ලවීම
- බතික් හා ඡේඩින් ක්‍රමය
- බින්දු සිටිනසේ ගෑම

නූතන පට්ටල් වැඩ ප්‍රධාන මෝස්තර ක්‍රමවේද වශයෙන් හඳුනාගත හැකි ය. කැටයම් කැපීම පිණිස කැටයම් ගෑම සිදුකළ යුතු ය. කිසියම් භාණ්ඩයක එක් එක් වර්ණයෙන් යුත් ලාකඩ තට්ටු එකපිට එක තවරා පිති කැලී මගින් මට්ටම් කොට අවසානයේ පොල්තෙල් තවරණ ලද වැටකේ කොළයෙන් හා රෙදි කැබැල්ලකින් ඔප දමා කැටයම් කැපීම සඳහා ගත යුතු ය.

ලාක්ෂ්‍ය තට්ටු ආලේපනයේ ප්‍රමාණය අනුව වර්ණ සංයෝජනයෙන් කැටයම් කැපීම සිදුකළ හැක. ලියවැල්, මල්වැල්, හංස පූට්ටු, ගජසිංහ රූප වැනි මෝස්තර සාම්ප්‍රදායික භාණ්ඩ සඳහා යොදනු ලබන කැටයම් වේ. ශිල්පියාගේ දක්ෂතා මත කැටයම්වල ගුණාත්මක හා කලාත්මක භාවය රැදී පවතී.

කැටයම් ගිල්ලවීම අනෙක් ක්‍රමයයි. ලියවන ලද භාණ්ඩය වැලිකඩදාසි අල්ලා සකස්කර ගැනීමෙන් අනතුරු ව සන ලාක්ෂ්‍ය තට්ටුවක් ආලේප කර පිති කැල්ලකින් මට්ටම් කොට ඒ මත කැටයම් කටුව හෝ උල් කටුව භාවිතයෙන් අභිමත මෝස්තර කැපිය යුතු ය. මෝස්තර මත ලාකඩ තවරා මට්ටම් කිරීමෙන් කපන ලද කැටයම් තුළට ලාකඩ කා වැදෙයි. රෙදිකඩක බහාලු බොරගල් කුඩු වැසීගිය මෝස්තරයේ ඇතිල්ලීමෙන් ලාකඩ කා වැදුණු මෝස්තරය මතුකර ගනී. එ විට බොරගල් කුඩු ඉවත්කර පොල්තෙල් ස්වල්පයක් තැව රූ රෙදි කැබැල්ලකින් ඔප දැමීම සිදුකරයි. මේ ක්‍රමවේදය ඔස්සේ එක ම භාණ්ඩයේ කොටස්වල නා නා වර්ණවත් ලාක්ෂ්‍ය ගිල්ලවා මෝස්තර නිර්මාණය කළ හැකි ය.

පට්ටල් වැඩවල දී භාවිත මෝස්තර යෙදීමේ ක්‍රම අතර බඩික් හා ඡේදිත් ක්‍රමයට විශේෂ තැනක් හිමි වේ. මට්ටම් කිරීමක් හෝ ඔප දැමීමක් නොකරන බඩික් ක්‍රමයේ දී භාණ්ඩයක සනකම ක්‍රමයෙන් අඩුවන සේ ලාක්ෂ්‍ය තට්ටු තුනක් තවරනු ලැබේ. අවසානයේ පිති කැල්ල හෝ වැටකේ කොළ ආධාරයෙන් මට්ටම්කර රෙදි කැබැල්ලක පොල් තෙල් යොදා ඔප දමනු ලබයි. ඡේදිත් ක්‍රමයේ දී පළමු තට්ටුව ගා මදින නමුත් දෙ වැනි තට්ටුව මුරුල් ලාකඩ කැට සිටින්නට තැවරීම සම්ප්‍රදායයි. කැට හිටින්නට ගැමේ දී මැද මට්ටම් කිරීමක් නොකෙරේ.

බින්දු සිටින සේ ගැම පට්ටල් ක්‍රමයේ දී භාවිත මෝස්තර යෙදීමේ තවත් ක්‍රමයක් ලෙස හඳුනාගත හැකි ය. ලාක්ෂ්‍ය කම් සඳහා සැකසූ භාණ්ඩය පට්ටලයට සවිකර සාමාන්‍ය ලාකඩ තට්ටුවක් තවරා මට්ටම් කිරීමෙන් පසු මුරුල් ද්විවර්ණ ලාකඩ කැබලි පළමු ලාක්ෂ්‍ය තට්ටුව මතින් අත මුරුලෙන් ඇල්ලීමෙන් ලාකඩ බින්දු නිර්මාණය සිදු වේ. තෙත රෙදිකඩක බහාලූ බොර ගල්කුඩු මගින් භාණ්ඩය මදින විට දී ක්‍රී වර්ණ බින්දු මතු වේ. එහි දී පොල්තෙල් තැවරූ රෙදි කැබැල්ලක් මගින් භාණ්ඩය ඔප දමා ගැනීම සම්ප්‍රදායයි.

පාරම්පරික භාණ්ඩ, නවීන භාණ්ඩ හා උපයෝගිතා භාණ්ඩ වශයෙන් පට්ටල් ක්‍රමයේ දී භාණ්ඩ වර්ග තුනක් තනනු ලැබේ. පට්ටල් වැඩවල දී පාරම්පරික භාණ්ඩ සඳහා සංස්කෘතිමය වටිනාකමක් හිමි වේ. පට්ටල් වැඩවලින් නිපදවන පාරම්පරික භාණ්ඩ රැ සකි. අළු බදුන් ආහරණ හෙප්පු (මංජුසා) ඉලක්කට්ටු කනප්පු පෝච්චි බිරළු මල් පෝච්චි සෙරක්කාල හලං හෙප්පු ඒ අතර වේ.

පට්ටල් වැඩ හා නියපොකු වැඩ මිශ්‍ර ශිල්පය යන්ත්‍රානුසාරයෙන් කෙරෙන පට්ටල් වැඩ හා ශිල්පීය නිපුණතාවෙන් ම සිදුකරන නියපොකුවැඩ මිශ්‍ර ව කිරීමෙන් තත්ත්වයෙන් උසස් ලාක්ෂ්‍ය භාණ්ඩ අඩු කාලයකින් නිපද විය හැකි ය. වර්තමානයේ ලාක්ෂ්‍ය භාණ්ඩ නිෂ්පාදනයේ ප්‍රවණතාව මෙයයි. පට්ටල් වැඩ සඳහා බහුල ව භාවිත වන්නේ මුරුල් ලාකඩ වුවත් නියපොකු වැඩ සඳහා හැම විට ම තද ලාකඩ භාවිත කළ යුතු ය. නියපොකු වැඩ සඳහා මුරුල් ලාකඩ භාවිතය අයෝග්‍ය

හෙයින් පට්ටල් වැඩ හා නියපොකු වැඩ මිශ්‍ර කර්මාන්තයේ දී පට්ටල් වැඩ කොටස සඳහා ද තද ලාකඩ පමණක් භාවිත කිරීමට සිදු වේ. උඩැක්කි, පෙට්ටගම්, මුලත් තට්ටු, සෙරක්කාල, සෝපා, හොරණූ ආදී භාණ්ඩ මෙකී මිශ්‍ර කර්මාන්ත තුළින් මනා ව නිපද විය හැක.

සිංහල කුල ස්ථරණය තුළ ලාක්ෂ්‍ය කාර්මිකයින්ගේ භූමිකාව

සමාජ අසමානතාවේ විශේෂ ස්වභාවය සමාජ ස්ථරණය තුළින් හඳුනාගත හැක. (ජයසිංහ, 2005:10-12) බලය (power), ගරුත්වය (prestige), ධනය (wealth) මූලික ව සමාජයක් තුළ නිර්මාණය වූ සමාජ ස්ථරණය සිංහල සංස්කෘතියේ කුල සංස්ථාව අරභයා අතීතයේ සිට බලපෑවත් වූ ගාමක බලවේග වශයෙන් හඳුනාගත හැකි ය.

බෝධිභාරක කුල සමඟ පැමිණි වඩිඨක නම් කර්මාන්ත කුලයේ උපකුලයක් ලෙසට ලාක්ෂ්‍ය කාර්මිකයින් හඳුනාගත හැකි ය. සමකාලීන ව පෙරදිග රාජ්‍යයන්හි ගෘහස්ථ කර්මාන්තයක් වූ ලාක්ෂ්‍ය කර්මාන්තය බෝධීන් වහන්සේගේ මුතුකුඩ සේසත් ආදියෙහි මිටි අලංකරණය පිණිස මෙ රට දී මූලික ව යොදාගැනීම විශේෂයෙන් සඳහන් කළ යුත්තකි. පසු කාලීන ව අනෙකුත් සමාජ අවශ්‍යතා පුරණය පිණිස මොවුන්ගේ සේවය ද යොදාගන්නට වී ය. කර්මාන්තයේ අනන්‍යතාව හා සුරක්ෂිතතාව සඳහා මුල දී කාර්මික ශ්‍රේණි ඒකරාශී වී වෙන් ව සිටියේ නමුත් පසුකාලීන ව එය ම සමාජයේ කුල ස්ථරණයට හේතු සකසන ලදී.

දඹදෙණි හා කෝට්ටේ යුගවල ලාක්ෂ්‍ය කාර්මිකයින් සමාජයේ උසස් තැනක් හිමිකරගෙන සිටිය ද මහනුවර යුගයේ දී කුල ස්ථරණය මත පදනම් වූ රාජකාරී ක්‍රමය හේතුවෙන් කුලීන හා කුලහීන වශයෙන් ප්‍රභේද දෙකක් සමාජයේ ස්ථාපිත වී ය. දේශීය කුල සංස්ථාව පිළිබඳ පහළොස් වන සියවසේ රචිත ජනවංශයෙහි හීන කුලයක් ලෙස දක්වන වඩු කුලය යටතට ලාක්ෂ්‍ය ශිල්පීහු අයත් වූහ (ජනවංශය 2003:48-49). නොක්ස්ගේ විස්තරයේ දී කුලපටිපාටියේ පහත් කුල අතර ප්‍රථම ස්ථානය හිමි වූයේ ආචාරි කුලයටයි. එකී ආචාරි කුලයේ

උපකුලයක් ලෙස ඊ වඩු නාමයෙන් ලාක්ෂා ශිල්පීන්ගේ කුලය ඇතුළු වේ (Knox, 1681). මහනුවර යුගයේ පැවැති වැඩවසම් කුල ක්‍රමය (සිල්වා 1998:1) තුළ කාර්මික ශ්‍රේණි එක්කොට නවන්දන්නා නාමයෙන් හඳුන්වා කොට්ටල්බද්ද දෙපාර්තමේන්තුව පිහිටුවන ලදී. හීන කුල සේ පිළිගැනුණු නවන්දන්නා කුලයේ හය වන ස්ථානය ඊ වඩුවන්ට හිමි වී ය (Codrington 1909:221). තම සේවාව වෙනුවෙන් ඔවුහු රජුගෙන් හා රාජ්‍ය නිලධාරීන්ගෙන් පැසසුම් ලැබීමට සුදුස්සෝ වූහ (Yalman 1960:85).

නවන්දන්නා කුලිකයෝ හීන කුලයේ උච්චස්ථානයේ වූ බව රයන්ගේ අදහසයි. (Ryan 1993:201). ඩේවි විසින් 1821 දක්වන සටහනකට අනුව හීන කුල අතර තෙ වන ස්ථානය ආචාරීන්ට හිමිව ඇත. හීන කුලයේ පළමු ස්ථානය කරාවක් දෙ වන ස්ථානය වන්දෝස් නම් හීන කුලිකයන්ටත් හිමි වූ බව සඳහන් ය. (සෝමරත්න 1967:57). මෙ මගින් අනාවරණය වන්නේ කුලයේ ස්වභාවය උච්චාවචනය වූ බවකි.

හීන කුල තත්ත්වය හේතුවෙන් කුලිකයන්ගේ මෙන් ම හීන කුලිකයන්ගේ නොමද සමාජ පීඩාවන්ට මෙන් ම ගර්භාවන්ට ලක්වීම වැලැක් විය නොහැක්කකි. විවාහ, මරණ, පමනක් නොව ආහාර අනුභවය ආදියේ දී ද මෙම තත්ත්වයන් කැපී පෙනේ. උසස් කුලිකයන් නිරන්තරයෙන් හීනකුලිකයන් සමාජයෙන් ඇත්කර තබා තම අවශ්‍යතා පමණක් ඔවුන්ගෙන් ඉටුකරගැනීම සිදු වී ය. ධනය බලය ගරුත්වය ඔවුන්ට අහිමි වීම හේතුවෙන් සමාජයේ අඩු පිළිගැනීමක් හිමි ව ඇත. මෙකී සමාජ පීඩනයෙන් මිදීමට ලාක්ෂා කාර්මිකයින්ගේ නව පරපුර තම සාම්ප්‍රදායික වෘත්තීන් මතු නොව ගම්බිම් ද අතහැර පොදු සමාජය හා මුසුවෙන්නටත් සාම්ප්‍රදායික දේශීය කර්මාන්තයන්ගෙන් ඉවත් ව පිලිගත් නව රැකියා සොයා යාමටත් පෙලඹී ඇත.

ලාක්ෂා කර්මාන්තය හා බැඳී භාෂා ව්‍යවහාරය සංස්කෘතියක ප්‍රධාන ප්‍රවාහකයා භාෂාවයි. දුරාතීතයේ සිට පැවත එන සාම්ප්‍රදායික දේශීය කර්මාන්තයක් වූ ලාක්ෂා කර්මාන්තය හා බැඳී වාග් කෝෂය වූ කලී සිංහල

සංස්කෘතියේ අනන්‍යතාව මනා ව හෙළිකරන්නකි. එ මෙන් ම තත් කර්මාන්තයට පමණක් ආවේණික වදන් වූ කලී කුලයේ සහ ශිල්පයේ අනන්‍යභාවය තහවුරු කරන්නකි. මෙකී ශිල්පයට නූතයේ ආදේශක භාවිතයෙන් ශිල්පීය බද්ධ පැරණි වාග් ව්‍යවහාරය ද දිනෙන්දින විශාලකමින් පැවතීම අභාග්‍යට කරුණකි.

ලාක්ෂා වැවීම යම්කිසි ගසකට ලාක්ෂා කෘමීන් බෝකර එහි ලාකඩ ඇතිවන්නට සැලැස්වීමයි. අපිරිසිදු ලාකඩ බොර ලාකඩ වශයෙන් ද අමු ලාකඩ හා ලාකිරි වශයෙන් ද හැඳින් වේ. බොර ලාකඩ පිළියෙළ කිරීම ලාක්ෂා ශුද්ධ කිරීමයි. ලාක්ෂා අතින් ශුද්ධ කිරීම ලාකඩ පෙරීම නම්. ලාකඩ පෙන්නුව වූ කලී දෙ කොන විවෘත ව ඇති රෙදි බම්බුවකි. ලාකඩ පෙරීමට එය භාවිත කරයි. ලාකඩ කුරු පුවක් හෝ කිතුල් වැනි ශක්තිමත් ලීය. ලාකඩ පෙරා ගැනීමෙන් පසු ඊළඟ කාර්යය වන්නේ කහට ඇදීම ය. ලාක්ෂා රත්කොට ඇදීම කහට ඇදීම නම්. මෙයින් ලාක්ෂාවල ඇති කහට ගතිය යටපත් වී රන් පැහැය මතු වෙයි.

ෂැලැක්ස්, අවල්, අරක්ක යන්ත්‍ර මාර්ගයෙන් ශුද්ධ කරනු ලබන ලාක්ෂා එ නමින් හැඳින් වේ. දියකොට ගල්වන ලාකඩ දිය ලාකඩ වේ. ශිල්ලවන ලාකඩ ශිල්ලවිලි වැඩ සඳහා රට දුම්මල මිශ්‍ර කර සාදා ගනු ලබයි. පිරිසිදු ලාකඩ මද්‍යසාරයෙහි දිය කර ගැනීමෙන් භාණ්ඩ ඔප දැමීමට වයිකි හෙවත් පොලිෂ් සාදා ගනී. ලාකඩ සමඟ වර්ණ මිශ්‍රණය කලීබිලිවිවි කිරීම යනුවෙන් හඳුන්වයි. පට්ටලයක් භාවිත නොකොට මහපටුගිල්ලේ නියපොත්තෙන් ලාක්ෂා කැටයම් කිරීම නියපොතු වැඩ නම් වේ.

අතින් ලාකඩ ගෑම හා ඔප දැමීම මේවර වැඩ ය. එම නිසා මේවර වැඩ යනු නියපොතු වැඩ වල ආරම්භක කාර්යයි. නියපොතු වැඩ මේවර වැඩ වශයෙන් ද හඳුන්වයි.

අතින් ලාක්ෂා ගැල්වීම පාට ගලපා ගෑම යි. වර්ණ දෙකක් මිශ්‍රවන ස්ථානයන්හි දී එක් වර්ණයක මත අනෙක් වර්ණය තුනීවන ආකාරයට ආලේප කර මැදීම කවලම් ගෑමයි. ලාක්ෂා එකපිට එක ගෑම තට්ටු ගෑම යි. ලාක්ෂා කලාවේ වලිවිවි ගෑම වූ කලී එක්

පැහැයක් ගන්නා ලාකඩ ආලේප කර ඒ මත තවත් වර්ණයකින් තමනට අභිමත කොටස් ආලේප කිරීමයි. ලාක්ෂ්‍ය කෙඳි වූ කලී රත් වූ ලාක්ෂ්‍ය ඇඳ ගැනීමෙන් තනාගන්නකි. මේවර කරන ලද භාණ්ඩයක මෝස්තර යෙදීම කරනු ලබන්නේ ලාක්ෂ්‍ය කෙඳි ඇලවීමෙනි. පට්ටල වැඩ වූ කලී භාණ්ඩ වලට මෝස්තර යෙදීමේ යාන්ත්‍රික ක්‍රමයයි. භාණ්ඩ ලියවීම සඳහා බට කටුවෙන් දූව සකස් කිරීම මාරං කැපීම නම් වේ. ලියවනු ලබන භාණ්ඩය හෝ ලාක්ෂ්‍ය ආලේප කරන භාණ්ඩය පට්ටලයට සවිකරන උපකරණය කෙඩිය (සක්කය) නම් වේ. දූවයක්, භාණ්ඩයක් වශයෙන් ලියවීමේ දී මතුපිට කොටස් කපා හැරීම බොර දන් හැඩ ගැසීම යි. පටි ගැම යනු භාණ්ඩයේ කොටස්වල විවිධ වර්ණයෙන් යුත් පටි වශයෙන් පට්ටලය ආධාරයෙන් ලාක්ෂ්‍ය ගැල්වීමයි. කැටයම් ගැම සිදුකරනුයේ කැටයම් කැපීම සඳහා ය. කැටයම් ශිල්පවීම යනු කැටයම් කරන ලද භාණ්ඩයක පට්ටලය ආධාරයෙන් ලාක්ෂ්‍ය කාවැද්දීමයි.

බතික් ක්‍රම වූ කලී ඔප දැමීමකින් තොර ව භාණ්ඩයක පළමු ලාක්ෂ්‍ය තට්ටුව සනච තවරා පසු කැවරුම් පිති කැල්ල හෝ වැටකේ කොළ ආධාරයෙන් මට්ටම් කර රෙදි කැබැල්ලකින් පොල් තෙල් යොදා ඔප දැමීමයි. පළමු තට්ටුව ගා මැද දෙ වනි තට්ටුවට මුරුල් ලාකඩ කැට සිටින්නට කැවරීම ඡේඛිත් ක්‍රමය නම් වේ. බින්දු ගැම යනු පට්ටලය ආධාරයෙන් මුරුල් ලාකඩ යොදා කරන මෝස්තරයකි.

නිගමනය

බටහිර සංස්කෘතික සංස්පර්ෂයට පෙර වූ සිංහල සංස්කෘතියේ ගතිසොබා පෙන්නුම් කරන එක් වෘත්තීමය කලා ක්ෂේත්‍රයක් ලෙස පාරම්පරික ලාක්ෂ්‍ය කර්මාන්තය හඳුනාගත

ආශ්‍රිත ග්‍රන්ථ හා ලේඛන නාමාවලිය

අමාවතුර, (2004), සංස්. ශ්‍රී ලංකා ප්‍රාචීනභාෂෝපකාර සමාගම, සමයවර්ධන පුද්ගලික සමාගම.
කුමාරස්වාමි, ආනන්ද ,කේ. (1962). මධ්‍යකාලීන ලංකා කලා, ලංකාණ්ඩුවේ මුද්‍රණාලය, කොළඹ.
ජනවංශය, (2003), සංස්. එන්. බී. ආරියපාල, එන්. ඒ. ජයවික්‍රම, විමල විජයසූරිය, අනුර

හැකි ය. බෞද්ධ පදනමක් මත ස්ථාපිත වූ දේශීය කුල සම්ප්‍රදායේ ගෞරවනවිත උපරිතලයේ වැජඹුණු ලාක්ෂ්‍ය කර්මිකයෝ මහනුවර යුගයේ ප්‍රතිස්ථාපිත වැඩවසම් සමාජ ක්‍රමය හමුවේ ඉඩම් අභිමි පාරම්පරික කර්මාන්ත පමණක් හිමි පිරිසක් බවට පත් වූහ. ධනය බලය හා ගරුත්වය අභිමි වූ මොවුහු හීන කුල වශයෙන් සමාජ ස්ථරයන්ගේ පහතට හෙළන ලදහ.

රජතුමා ප්‍රමුඛ ප්‍රභූ පෙළැන්තිය උදෙසාත් බෞද්ධාගමික විහාරස්ථාන මෙන් ම අනෙකුත් සමාජ අවශ්‍යතා උදෙසාත් ලාක්ෂ්‍ය ශිල්පීහු විශේෂ සමාජ මෙහෙවරක නියුතහ. මෙම නිර්මාණයන්ගේ විශිෂ්ටත්වය නිසා ම විශේෂ දක්ෂතා දක් වූ ශිල්පීන් හට රජතුමා ත්‍යාග හා ප්‍රවේණි ඉඩකඩම් ප්‍රදානය කළ වග හඳුන්වනු ලැබූවද ගම්මානය ලාක්ෂ්‍ය ශිල්පීන්ට ලැබීමෙන් ම තහවුරු වේ.

දේශීය හා විදේශීය වෙළඳ පොළෙහි ලාක්ෂ්‍ය ශිල්පීන්ට නැති ඉහළ වටිනා කමක් සහ පිළිගැනීමක් ලාක්ෂ්‍ය භාණ්ඩයන්ට එද මෙන් ම අද ද හිමි වන්නේ උඩරට සාම්ප්‍රදායික ලාක්ෂ්‍ය කර්මාන්තය සිංහල සංස්කෘතියේ අනන්‍යතාව හෙළිකරන එක් කලාත්මක පැතිකඩක් වන බැවිනි. දේශීය අනන්‍යතාව හෙළිකරන එ වන් විශිෂ්ට පාරම්පරික කර්මාන්තයක් වාණිජවාදී කෘෂිවැවිලි ආර්ථික රටාවට යට වි බිඳවැටී ඇතිමැකි විශැකි යාමට ඉඩ දී බලා සිටි කිසි සේක් ම අනුමත කළ නොහැක්කකි. මෙකී ගැටළු හමුවේ සීඝ්‍රයෙන් භායනීයත්වයට පත්වන සාම්ප්‍රදායික ලාක්ෂ්‍ය කර්මාන්තයෙහි සංස්කෘතික වටිනාකම හුවාදක්වමින් ශිල්පක්‍රමය හා ශිල්පීන් රැකගැනීමක් නගා සිටුවීමේත් කාලෝචිත අවශ්‍යතාවකි.

කුරේ, එස්. ගොඩගේ සහ සහෝදරයෝ, කොළඹ.

ජයසිංහ, ඒ. කේ. පී. (2005), *සමාජ ස්ථරායනය*, එස්. ගොඩගේ සහ සහෝදරයෝ, කොළඹ.

තිලකසිරි, ජයදේව, (1994), *ශ්‍රී ලංකාවේ පාරම්පරික ශිල්පීගම් හා පාරම්පරික ශිල්පීන්ගෙන් පැවත එන පවුල් පිළිබඳ සමීක්ෂණයක්*, එස්. ගොඩගේ සහ සහෝදරයෝ, කොළඹ.

පීරිස්, රුල් (2001), *සිංහල සමාජ සංවිධානය*, විසිදුනු ප්‍රකාශකයෝ, බොරැස්ගමුව.

බලගල්ලේ, විමල්, ජී. (1992), *සිංහල භාෂාවේ සම්භවය හා පරිණාමය*, එස්. ගොඩගේ සහ සහෝදරයෝ, කොළඹ.

මන්දාරම්පුර පුවත, (1996), සංස්. ලබුගම ලංකානන්ද හිමි, සංස්කෘතික කටයුතු දෙපාර්තමේන්තුව, කොළඹ.

මහාවංශය, (2003), බෞද්ධ සංස්කෘතික මධ්‍යස්ථානය, දෙහිවල.

මල්කාන්ති, එච්. එම්. (2004), ලක්දිව අපේ පැරණි කලාවක වතගොත - ලාක්ෂා කලාවේ ඉතිහාසය හා ශිල්පක්‍රම, *වැලිපිල පුරාවිද්‍යාත්මක සගරාව*, මධ්‍යම සංස්කෘතික අරමුදල, 6 වන කලාපය, 2003/2004 ,82 පිටුව.

මිහින්තලේ සෙල්ලිපි Ac,pp.44-62\$JRAS-CB-NS-vol v,p.7

විමර්ශන සහිත කවිසිඵමිණ මහාකාව්‍යය (1992), සංස්. කේ. ජයතිලක, සදීප ප්‍රකාශකයෝ, කොළඹ.

සද්ධර්මරත්නාවලිය, (1985), සංස්. ශ්‍රී ලංකා ප්‍රාචීනභාෂෝපකාර සමාගම.

සිංහල බෝධිවංශය, (1996), සංස්. සුවරිත ගම්ලක් හා ඊ.ඒ. වික්‍රමසිංහ, එස්. ගොඩගේ සහ සහෝදරයෝ, කොළඹ.

සිල්වා, එම්. යූ. ද (1998), *ශ්‍රී ලංකාවේ කුල වැඩිවසම් ක්‍රමය*, අභය මුද්‍රණ ශිල්පියෝ සහ ප්‍රකාශකයෝ.

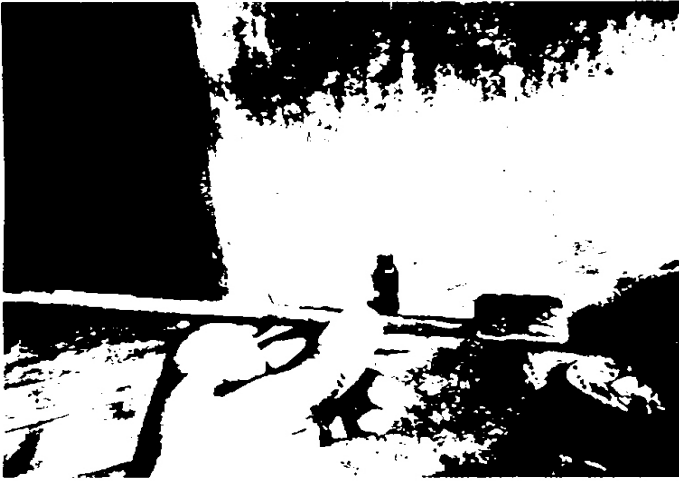
සෝමරත්න, එච්. එම්. හා කේ. එච්. අබේවර්ධන, (1956), *ලාක්ෂා කර්මාන්තය*, ප්‍රථම භාගය, ස්වභාෂා දෙපාර්තමේන්තුව, කොළඹ.

Codrington, H. W. (1909), *The kandyan Navandanno, The journal of the Ceylon branch of the royal Asiatic society*, government printers Ceylon, Colombo.vol xxi no 61 221-253pp.

Knox,R. (1911), *An Historical Relations of Ceylon, together with some what concerning several remarkable passages of my life that hath happened since my deliverance out of my captivity* (London rich and chis well,ed:james ryan,glasgoy james machelÉe and sons).

Ryan, Bryce .(1993), *Caste in Modern Ceylon*, Navrang, New Delhi.

Yalman, Nur, (1970), *The Tflexibility of Casts Principles in Kandyan Community, Aspects of Caste in South India Ceylon and North West Parkistan*, Ed. E.R Learch, Cambridge University press,78-112 pp.

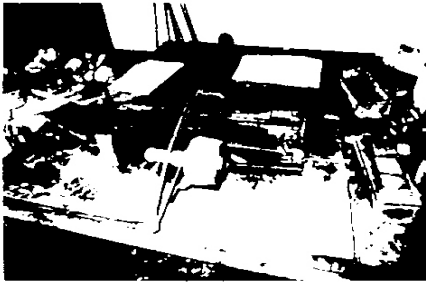


ලාක්ෂා කුර

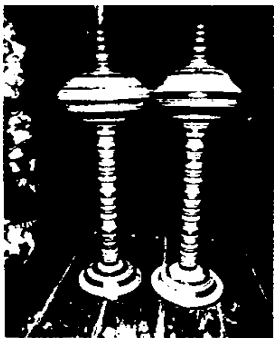


වර්ණ කුඩු මිශ්‍ර කිරීම

පට්ටල් වැඩ



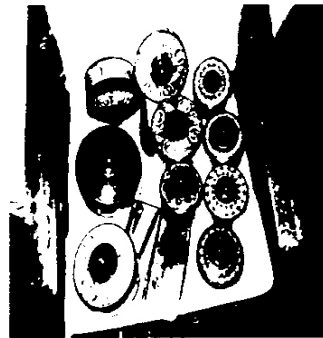
පට්ටල් වැඩ හා නිය වැඩ මිශ්‍රිත භාණ්ඩ



හලං හෙප්පු



ස්වූල්



ආහරණ පෙට්ටි



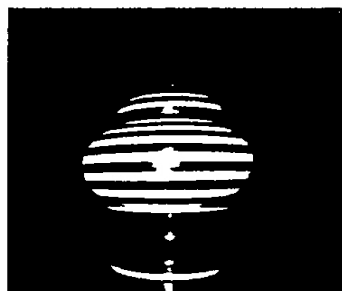
පෝච්චියක්



පුටුවක්



පෙට්ටිගමක්



පට්ටි ගැ අවස්ථාවක්



මංජුසා