

කලා වැවේ පුරාණ ශෛලමය පිටවන පිළිබඳ සිදුකරන පුරවිද්‍යාත්මක විමසුමක්

වන්දන රෝහණ විතානාවිච්චි

හැඳින්වීම

පුරාණ ශ්‍රී ලංකාවේ ජනාවාසකරණය සම්බන්ධයෙන් කලා ඔය හා එහි නිමිත බඳ ප්‍රදේශයට හිමිවන්නේ වැදගත් ස්ථානයකි. මූල ඓතිහාසික අවධියේ සිටම ජනාවාස පැවති බවට පුරාවිද්‍යාත්මක සාක්ෂි සපයන (Seneviratne 1984:240-62; විතානාවිච්චි 2012:43-64) මෙම නිමිතය ආශ්‍රිත ව ඓතිහාසික අවධිය වන විට පුළුල් ජනාවාසකරණයක් පෙන්නුම් කරනු ලබයි. ඒ බව තහවුරු කෙරෙන ශිලා ලේඛන විශාල ප්‍රමාණයක් මෙම නිමිතබඳ ප්‍රදේශයේ දක්නට ලැබේ (*Jc.* Vol.i; එම.: Vol.ii; *Ez.* Vol.ii). මෙලෙස ගොඩනැගුණු ජනාවාසකරණය පිළිබඳ ව තහවුරු කෙරෙන වැදගත් ම සාක්ෂියක් ලෙස සැලකිය හැක්කේ මෙම නිමිතයේ පුළුල්ව පැතිරී තිබෙන පැරණි වාරි කර්මාන්තයන් සම්බන්ධයෙන් වන ජීවමාන සාක්ෂි හා වංසකතා හා ශිලාලේඛනවල දැක්වෙන තොරතුරු ය (විතානාවිච්චි 2014:186-202). කලා ඔය ආශ්‍රිත ව ගොඩනැගී තිබෙන ප්‍රධාන වාරි නිර්මාණයක් වන්නේ කලා වැව ය. ධාතුසේන රජු විසින් කරවන ලද බවට වංසකතාවේ සඳහන් වන මෙම වාරි කර්මාන්තය (මව. xxxviii,43) ඊට පෙර මෙම ස්ථානය ආශ්‍රිත ව ගොඩනැගුණු ආධි වාරි කර්මාන්තයක සංවර්ධිත අවස්ථාවක් ලෙසට හඳුනාගත හැකි ය. මෙම පර්යේෂණ පත්‍රිකාව මගින් කලා වැවේ පුරාණ පිටවන පිළිබඳ විමසීමක් සිදුකිරීමට ප්‍රයත්නයක් දැරේ.

අරමුණ

යට දැක්වූ පරිදි ශ්‍රී ලංකාවේ මහා වාපි නිර්මාණයක් ලෙස සැලකෙන කලා වැව ආශ්‍රිත ව ඉඩිකර තිබෙන පැරණි ශෛලමය පිටවන සම්බන්ධව පුරාවිද්‍යාත්මක දෘෂ්ටියෙන් විමර්ශනයක් සිදුකිරීම මෙම අධ්‍යයනයේ මූලික පරමාර්ථය වේ. පුරාණ

පිටවෘත් සැලසුම්කරණය, තාක්ෂණය සම්බන්ධයෙන් තොරතුරු අනාවරණය කර ගැනීම තුළින් පර්යේෂණ අරමුණ සඳහා අදාළ දත්ත සපයාගෙන ඇත.

පර්යේෂණ ගැටළුව

කලා වැව ආශ්‍රිතව දක්නට ලැබෙන පැරණි ශෛලමය පිටවෘත් පුරාණ අමුණක සංවර්ධිත අවස්ථාවක් ද යන්න විමර්ශනය කිරීම මෙම අධ්‍යයනයේ පර්යේෂණ ගැටළුව ලෙස හඳුනාගැනීමට පුළුවන.

ක්‍රමවේදය

මෙම අධ්‍යයනය ප්‍රධාන වශයෙන් ක්ෂේත්‍ර ගවේෂණයන් මත පදනම් ව සිදුකරන ලදී. මීට අමතර ව ප්‍රාථමික මූලාශ්‍රයන් මගින් සහ අභිලේඛන ඇසුරින් ද තොරතුරු සම්පාදනය කරගැනීම සිදුකරන ලදී.

භෞතික පිහිටීම

අනුරාධපුර මුල් යුගයේ සිටම මෙරට කෘෂි කර්මාන්තයට අවශ්‍ය ජල සම්පාදනයෙහි ලා දායකවූ කලා ඔය ආරම්භ වන්නේ මාතලේ කඳුවැටිවල බැවුම් කඳු ආශ්‍රිත ව ය. කලා ඔයේ ප්‍රධාන පෝෂක ජල මාර්ග වන දඹුළු ඔය හා මිරිස්ගෝනියා ඔය එම ප්‍රදේශයෙන් ආරම්භ වී කලාවැවට තරමක් ඉහළින් එකට එකතුවන අතර එතැන් සිට නිර්මාණය වන ජල මාර්ගය කලා ඔය ලෙසින් ව්‍යවහාර වේ. මිරිස්ගෝනියා ඔය ඉහළ කොටස කුකුලන්ගොඩ ඔය ලෙස හැඳින්වේ. මීට අමතරව මැණික්දෙණි ඇළ, වැලමිටි ඔය, මලඔය, හවනැල්ල ඔය, කළුගල් ඔය, ඉහළ කලාඔයට එකතුවන සෙසු ජල මාර්ග අතර වේ. එහි පහළ ප්‍රදේශයට සියඹලන්ගමුව ඔය, කල්ලන්කට්ටිය ඇළ, ලුණුඔය, පණිකුටිකුලම ඇළ හා උක්කමඩු ආරූච්ච ද එකතු වේ. කලා ඔයේ ධීග කිලෝ මීටර් 156කි.

ප්‍රධාන වශයෙන් වියළි කලාපයට අයත්වන කලා ඔය නිමිනය සතුව වර්ග කිලෝ මීටර් 2,772ක පෝෂක ප්‍රදේශයක් තිබෙන අතර එම ප්‍රදේශයට වාර්ෂිකව ඝන මීටර් මිලියන 4,424ක ජල ප්‍රමාණයක් ලැබේ. ඉන් ඝන මීටර් මිලියන 587ක් හෙවත් සියයට 13 (13%)ක ප්‍රතිශතයක් වාර්ෂිකව මුහුදට එකතු වේ. කලා ඔය නිමිනයේ ඉහළ ප්‍රදේශයේ සුළු කොටසක රතු-දුඹුරු ලැට්සොලික් පස දක්නට ලැබෙන අතර ගංගා නිමිනය වැඩි වශයෙන් අයත්වන්නේ රතු-දුඹුරු පාංශු කලාපයට ය. කලා ඔය ගං දෑලෙහි විශාල ප්‍රදේශයක ඇළවියල් පස දක්නට ලැබේ.

ගල්වල, මහ ඉලුප්පල්ලම, ගල්නැව, තඹුත්තේගම, රාජාංගනය, නොවිවියාගම ආසන්නයෙන් ගලායන කලා ඔය තරමක් උතුරු දෙසට හැරී විල්පත්තුව ජාතික වනෝද්‍යානය ඔස්සේ ගමන්කොට පුත්තලමට උතුරු දෙසින්

පොම්පරිප්පුවට ආසන්නයෙන් මුහුදට එකතු වේ. උතුරුමැද පළාත හා වයඹ පළාත වෙන්කරන සීමාව වන්නේ ද කලා ඔයයි.

ඓතිහාසික හා ජාතික වශයෙන් වැදගත්වන්නාවූ මහා වාපි වාරි නිර්මාණ රාශියක් ම කලා ඔය ආශ්‍රිත ව හඳුනාගත හැකිය. කන්ඩලම වැව, දේවභූව වැව, කලාවැව, කටියාව වැව, සියඹලන්ගමුව වැව, උස්ගල සියඹලන්ගමුව වැව, ඉහළ කලන්කුට්ටිය වැව, රාජාංගනය ජලාශය හා අංගමුව වැව ඒ අතර ප්‍රධාන වේ.

ඓතිහාසික පසුබිම

ධාතුසේන රජු (455-473)විසින් "කලා වැව අවුරා ගොණ නම් මහනදිය බන්දා බව ... " වශයෙන් මහාවංසයේ සඳහන්ව තිබේ (මව. xxxviii:43). වංස කථාවේ දැක්වෙන "කලාවැව අවුරා" යන කොටසින් ජනිත වන අදහස අනුව පැහැදිලි වන්නේ ධාතුසේන රජු විසින් කලා වැව ද ඇතුළත්වන පරිධි ගොණ නදිය හෙවත් කලා ඔය හරස්කොට වේල්ලක් ඉධිකළ බවයි. මහාවංස පාඨය පිළිබඳ ව අවධානය යොමුකරන හියු නෙවිල් ද එම අදහස ප්‍රකාශ කර තිබේ (Nevill 1887:51). ඒ අනුව කලාවැව පූර්ව ධාතුසේන අවධියේ සිට පැවති වාරි නිර්මාණයක් වන බවත්, ධාතුසේන රජු විසින් කර ඇත්තේ කලාඔය හරස්කොට විශාල බැම්මක් ඉධිකොට එය මුල් වැවට සම්බන්ධ කරලීම මගින් කලාවැව විශාල කරලීමක් බව පැහැදිලිය. නෙවිල් ප්‍රදේශයේ පැවති ජනප්‍රවාද හා ජන විශ්වාස අනුව යමින් ප්‍රකාශ කරන්නේ වනගතව තිබූ ස්වාභාවික විලක් වසභ රජු විසින් කම්කරුවන් ලවා හරස් කොට වැවක් ලෙස සකස්කරන්නට ඇති බවකි (Nevill 1885:129). ක්‍රිස්තු වර්ෂ පළමුවන සියවසේ දී වසභ රජු විසින් කරවන ලද බවට මහාවංසයේ සඳහන් වන "කාලවාපිය" ජනප්‍රවාදයේ පවතින්නා වූ මෙම කලාවැව විය හැකි බව සිතිය හැකිවේ (මව. xxxv:94). වසභ රජු විසින් කරවන ලද කාලිවාපිය හෙවත් පුරාණ කලාවැව, කලාඔයට දකුණින් ඊට ආසන්නයේ තිබෙන්නට ඇතැයි අනුමාන කිරීමට පුළුවන.

කලාඔයේ වම් ඉවුරෙහි පිහිටි බලලු වැව ද කලාවැව සමග සම්බන්ධ කරමින් කලා-බලලු වැව වශයෙන් එකම වාරි නිර්මාණයක් ලෙස වර්තමානයේ දී ව්‍යවහාර කරනු ලබයි. එසේ වුවද බලලු වැව ධාතුසේන රජුට පූර්වයෙන් කරවන ලද වැවක් ලෙස පවතින්නට ඇති බව පෙනේ. මකලන්කීස්ස හෙවත් මහාදායීක මහානාග රජු (ක්‍රි.පූ. 44-22) විසින් කරවන ලද හයෝලොප්පලු වැව මෙම බලලු වැව ලෙස විශ්වාස කළ හැකිය (එම.:xxxiv:33). කලාඔයේ වම් ඉවුරට ජලය සැපයීමේ පරමාර්ථයෙන් කුඩා වැවක් ලෙස ඉධිකරන්නට ඇති මෙය පසුකාලීනව වසභ රජු ඇතුළු රජවරුන් විසින් ප්‍රමාණයෙන් විශාල වැවක් බවට පත්කරන්නට

ඇතැයි සිතීමට පුළුවන. කලාවැවේ ජලය අඩු අවස්ථාවලදී වර්තමානයේ දී පවා බලලු වැව කලාමයේ වම් ඉවුරේ ස්වාධීන වැවක් ලෙසට පැවති බවට සාක්ෂි හඳුනාගැනීමේ හැකියාව පවතී.

මෙම තොරතුරුවලින් පැහැදිලි වන්නේ පූර්ව ධාතුසේන අවධියේ දී කලාමයේ දකුණු ඉවුර පෝෂණය කරනු පිණිස වසභ රජු විසින් කාලිවාපිය තනන්නට ඇති බවත් වම් ඉවුර පෝෂණය සඳහා මහාදායීකමහානාග රජු විසින් හයෝලොප්පලු වාපිය තනන්නට ඇති බවත්ය. එම වැව් ද්විත්වය සඳහා අවශ්‍ය ජලය කලාමය හරස්කර ඉධිකරන ලද අමුණකින් ඇරඹෙන ඇළ මාර්ග මගින් සම්පාදනය කරන්නට ඇති බව සිතිය හැකිවේ. මහාදායීක මහානාග රජුගේ කාලයේ දී වැව් පමණක් නොව ඇළ මාර්ග ද තැනූ බවට තොරතුරු වංස කථාවේ සඳහන්වීමෙන් (එම.:xxxv:32-3) නිගමනය කළ හැකිවන්නේ ඔහු විසින් කරවන ලද හයෝලොප්පලු වැව සඳහා ද එවැනි ඇළ මාර්ගයක් ඔස්සේ ජලය ලබා දෙන්නට ඇති බවයි.

පූර්ව පර්යේෂණ

කලා වැව සම්බන්ධයෙන් පූර්ව අධ්‍යයන මූලික වශයෙන් සිදුකොට ඇත්තේ ශ්‍රී ලංකාවේ බ්‍රිතාන්‍ය ආණ්ඩු සමයේ මෙරට සිටි පරිපාලන නිලධාරීන් සහ මිනින්දෝරුවන් විසිනි. එම කාලයේ දී කලා වැව ප්‍රතිසංස්කරණය කිරීම සඳහා අධ්‍යයන කිහිපයක් කිරීමට කටයුතු කර තිබේ. මෙම වැවේ ප්‍රතිසංස්කරණ කටයුතු භාරව ක්‍රියාකළ රයිට්සන් නම් වූ ඉංජිනේරුවරයා එම ස්ථානයේ පැරණි අමුණක සාක්ෂි තිබුණු බව වාර්තා කර තිබේ (Nevill 1885:129; Brohier 1934:5). හියු නෙවිල් ද මෙම වැව හා ඒ ආශ්‍රිත ස්ථාන සම්බන්ධයෙන් මූලික විමර්ශනයක් සිදුකර තිබෙන අතර ඒ ආසන්නයේ පිහිටි ස්මාරක පිළිබඳ ව තොරතුරු වාර්තා කර ඇත (Nevill 1885; 1887). මෙම පුරාණ අමුණට ඉහළින් ගඟ හරහා බඳින ලද ගල් පාලමක් පිළිබඳව සඳහන් කරන නෙවිල් එය පුරාණ අමුණට ඉහළින් හා ධාතුසේන රජුගේ කාලයේ කරවන ලද ගල්වානට ඇතින් පිහිටා තිබුණු බව වාර්තාකර තිබේ (එම). එහි අඩි 18ක් උසැති ගල්කණු දෙපේලියක් තිබුණු බවද සඳහන් කර ඇත.

කලා වැව සම්බන්ධයෙන් මේජර ෆෝර්බස් හා ජෝර්ජ් ටර්නර් යන විදේශිකයින් විසින් වාර්තා කිරීම් සිදුකර තිබේ. ෆෝර්බස් 1832 වර්ෂයේ දී ටර්නර් සමග එම වැව පරීක්ෂා කිරීමට ගිය බවත්, එම වැවේ සොරොව් ඉතා හොඳින් පුරුකිතව තිබූ බවත් ඔහුගේ වාර්තාවල දැක්වේ (Forbes 1840:377-8). හෙතෙම කලා වැව සම්බන්ධයෙන් ඉහළ අගය කිරීමකින් යුතුව වාර්තා කර තිබීම විශේෂත්වයකි.

මධ්‍යම පළාත් රජයේ ඒජන්ත වූ ශ්‍රීමත් ජෝන් ඩික්සන් කලා වැවට ජලය ගෙන ඒම පිණිස පුරාණයේ කපන ලද ඇළ මඟක් පිළිබඳ ව වාර්තා කොට ඇති බව අයිවර්ස් සඳහන් කරයි (Ievers 1889:166). 1880 වර්ෂයේ ඩී ජී.ඩබ්ලිව්. ටැම්පල්ර් නම් වැඩ බලන රජයේ ඒජන්ත විසින් කලා වැවේ වැව බැම්ම ප්‍රතිසංස්කරණ කටයුතු ආරම්භ කර තිබේ (Brohier 1934:6). ශ්‍රීමත් ආතර් හැමිල්ටන් ගෝර්ඩන් ආණ්ඩුකාරවරයා මෙම වැව ප්‍රතිසංස්කරණ කටයුතු නැවත ආරම්භ කොට ඇත. කලා වැව ප්‍රතිසංස්කරණ කාර්යයේ ඩී ගෝර්ඩන් ආණ්ඩුකාරවරයාගෙන් සිදු වූ මෙහෙය ඉතා අගනා බව බ්‍රෝහියර් වාර්තා කරයි (Ievers 1889:168; Brohier 1934:6).

විමර්ශනය

වැවක් එහි උපරිම මට්ටමට ජලයෙන් පිරුණු පසුව එහි රැස්වන වැඩි ජලය පිටකිරීම සිදු නොවුවහොත් ඇතිවන අධි පීඩන තත්ත්වය වැව් බැම්මේ ආරක්ෂාවට බලපානු ලැබේ. මේ නිසා වැවට එකතුවන අතිරික්ත ජලය පිටකිරීම අත්‍යාවශ්‍යය කාරණයක් විය. මේ සඳහා වැව්වල ඉධිකරන ලද තාක්ෂණික අංගය “පිටවාන, වාන හෙවත් මදව්ව හා තලව්ව” යන නම්වලින් හඳුන්වයි. පුරාණයේදී මෙම නිර්මාණය “වාරි සම්පාතය” ලෙස හඳුන්වා ඇත (ගයිගර් 1961:130). දෙවන මහින්ද රජු කලා වැවේ වාරි සම්පාතය ශක්තිමත් කර තිබේ (මව. ilviii:148). පරාක්‍රමබාහු රජු මාගල් වැවේ වාරි සම්පාතය පළල් කළ අතර (එම. :liviii:35) එය පඩා වැවේ උස්කර ඇත (එම.:40). ඕනෑම වැවක පිටවාන ඉධිකරනු ලබන්නේ වැව් බැම්මේ උපරිම මට්ටමේ සිට තරමක් පහළිනි. පිටාර ජලය වැව් බැම්ම මතින් ගලා ගෙන ගොස් බැම්මට හානි සිදුවීම වළකාලීම එමගින් අපේක්ෂා කර තිබේ.

වානක් නිර්මාණය කරන විට අතීතයේදී භූමියෙහි තිබෙන ස්වාභාවික ගල් තලාවක් වැනි ස්ථානයක් උපයෝගී කරගෙන ඇත. එසේ කර ඇත්තේ ජලය ගලායාමේදී සිදුවන බාදනය වළකා ගැනීමට ය. කුරුණෑගල ධීවරාලයේ පිහිටි තලගල්ල වැවේ හා පඩා වැවේ ප්‍රධාන වාන නිර්මාණය කර තිබෙන්නේ මෙවැනි ස්වාභාවික ගල් තලාවන් උපයෝගී කරගෙන වීම මෙයට නිදසුනකි.

කලාවැවේ වාන ඉධිකර තිබෙන මෙම ස්ථානයේ දක්නට ලැබෙන්නේ ඔය හරහා පුළුල්ව පැතිරෙන ගල් තලාවකි. එය කලාමයේ ඉහළ සිට පහළට ක්‍රමයෙන් බෑවුම්වන ආකාරයට විහිදී තිබෙන අයුරු හඳුනාගත හැකිය. ගල්තලාවේ පිහිටීම නිසා කලාමය මෙම ස්ථානයේ දී තරමක පටු ස්වරූපයක් ගනු ලැබේ. මෙම පටු ස්වරූපය හේතුවෙන් ගල්තලාව ආශ්‍රිතව කලාමයේ ජලය තරමක බාධාකාරී ලෙස ගලායෑමක් හඳුනාගැනීමට පුළුවන. මෙම ස්වාභාවික පිහිටීම පදනම් කරගනිමින්

අතීතයේ දී ශෛලමය පිටවන හෝ අමුණක් ඉධිකිරීමට එම ස්ථානය තෝරාගන්නට ඇතැයි සිතිය හැකිවේ.

කලාවැවේ පුරාණ වානෙහි මේවන විට ඉතිරිව පවතින කොටස සුපරික්ෂාකාරීව අධ්‍යනය කිරීමේ දී අමුණක ලක්ෂණ ද එමගින් හඳුනාගැනීමේ හැකියාව පවතී. මෙම කොටස අඹන්ගඟ හරස්කොට ඉධිකර තිබෙන පුරාණ ඇළහැර අමුණේ නිර්මාණාත්මක ස්වරූපයට බෙහෙවින්ම සමානය. මෙහි උස, පළල පමණක් නොව හැඩය මගින් ද මෙම සමානත්වය පෙන්නුම් කරලැයි. ඇතැම් විටෙක මෙම පුරාණ අමුණ ධාතුසේන රජු විසින් විශාල කරමින් සහ ශක්තිමත් කිරීම් වලින් පසු කලාවැවේ පිටවන බවට පත්කරන්නට ඇතැයි සිතිය හැකිවේ.

පුරාණයේ දී අමුණු ඉධිකිරීම සඳහා භාවිත කළ ඉධිකිරීම් තාක්ෂණය ඒ ආකාරයෙන්ම මේ ස්ථානයේ ගොඩනැංවීම් සඳහා භාවිත කර තිබෙන අයුරු හඳුනාගත හැකිය. මෙහි ශේෂව තිබෙන කොටස කලාමයේ දකුණු ඉවුර ආශ්‍රිතව දක්නට ලැබේ. ඉවුරේ සිට මය දෙසට මීටර් 39ක පමණ කොටසක් ඉතිරිව තිබේ. එහි සම්පූර්ණ පළල මීටර් 26.30ක් පමණ වේ. පිහිටි ගල් තලාවේ සිට මෙහි උපරිම උස මීටර් 7.90කි. එහි ආරම්භයේ උස පිහිටි ගලේ සිට මීටර් 3.50කි. පොළව මට්ටමේ සිට පිහිටි ගලට මීටර් 2ක් පමණ උසක් හඳුනාගත හැකිය. ක්‍රමවත් නිමාවකින් යුතු ගල් පුවරු හා ගල් කුට්ටි භාවිතකර ඇත්තේ එහි ඉධිරිපස මුනත කොටස හා මතුපිට සඳහා පමණි. මධ්‍ය කොටස සම්පූර්ණයෙන්ම පුරවා ඇත්තේ විවිධ හැඩයෙන් යුතු විශාල ප්‍රමාණයේ ගල්වලිනි. නටබුන් වී ඇති ගොඩනැගිලිවලට අයත් කැබලිවී ගිය කොරවක් ගල් ආධිය ද මෙහි අභ්‍යන්තරයට යොදා ඇත. මධ්‍ය කොටස පිරවීම සඳහා මැනවින් හුණු බදාම යොදාගෙන තිබෙන ආකාරය දක්නට ලැබේ. බදාමය සමග ශක්තිමත් ලෙස බැඳීම පිණිස මධ්‍යම ප්‍රමාණයේ ගල් සමග සක්ක ගල් පතුරු ද බහුල ලෙස භාවිත කර ඇත. බදාමය මගින් ගල් අතර සම්බන්ධතාව දැඩිකර තිබීම හේතුවෙන් බැම්ම අතරින් ජල කාන්දුව පාලනය වී තිබේ. මැද කොටසේ ඇතැම් ස්ථානවල ගල් වර්ග යොදා තිබෙන ආකාරය හඳුනාගත හැකි අතර ඒවා බදාමයෙන් යොදන ලද කුස්තුර පිරවීම් මගින් සවිමත් කර ඇත. වර්තමාන වැව් බැම්ම පැරණි පිටවන ට සම්බන්ධ කර තිබෙන ස්ථානයේ වානෙහි මතුපිට වැව් බැම්මේ මතුපිටට පහළින් පිහිටා තිබේ.

ස්වභාවික ගල් තලාවෙහි භාරන ලද අත්තිවාරම් කැපුම්වලට හිරවන ආකාරයට බැම්ම ඉධිකර තිබෙන අයුරු හඳුනාගැනීමට පුළුවන. එම කැපුම් ලකුණු ගල් තලාවේ දක්නට ලැබෙන්නේ මය හරහට ධීවෙන ආකාරයට ය. ගල් කුට්ටි එකිනෙක හිරවෙන ආකාරයට සවිකිරීම පිණිස යොදන ලද තෙරුම්, හතරැස්

කුඩුම්බේ කට්ට රාශියක් සමග ගල් ඉඬිරියට තල්ලුවී යාම වැලැක්වීම පිණිස යෙදූ කැපුම් කට්ට ද මෙහි බොහෝ ගල්වල දක්නට ලැබේ (ඡායාරූපය 6). බැම්ම මතුපිට ඇතැම් ගල්වල සංකේත යොදා තිබෙන ආකාරය ද හඳුනාගත හැකිය. බැම්ම සඳහා ගල්වර් 23ක් උපරිම ලෙස යොදාගෙන තිබේ. එය ක්‍රමයෙන් ඉවුර දෙසට වන්නට අඩුවන අතර මැද කොටසේ දී වර් 18ක් ද දකුණු ඉවුර ආසන්නයේ දී එය වර් 10ක් ද වශයෙන් වේ. මෙම ශෛලමය ඉඬිකිරීම භූමිය සමග සම්බන්ධ කිරීමේ දී භූමියේ ස්වභාවික පාෂාණ ස්ථරයේ හැඩතල ද එහි ශක්තිමත් භාවය රඳවාලීම උදෙසා යොදාගෙන තිබෙන අයුරු හඳුනාගත හැකි විය.

බැම්ම මතුපිටින් ජලය ගලායෑමේ දී ඉවුර සේදියාම වැලැක්වීම පිණිස යොදන ලද ආරක්ෂිත පැති බැම්ම එහි දකුණු කෙළවරේ මේ වන තාක් හොඳින් ආරක්ෂිතව පවතී (ඡායාරූපය 2). පස් වැටියක් සේ තනා බැම්ම දෙසට ගලින් මූනන ආවරණය කර තිබෙන මෙහි ධග මීටර් 34කි. පළල මීටර් 5.70ක් වන අතර බැම්ම මතුපිට සිට එහි උපරිම උස මීටර් 2කි. මෙම ආරක්ෂිත පැති බැම්ම ඇළහැර, කලා ඔය යකා බැම්ම වැනි පුරාණ අමුණු වල ගං ඉවුර සේදියාම වැලැක්වීම පිණිස ඉඬිකර තිබූ සැඩ පනාවේ සැලසුම්කරණයට බෙහෙවින් ම සමාන ය.

සමාලෝචනය

කලාවැව ආශ්‍රිත ප්‍රදේශයේ පවතින ඇතැම් ජනප්‍රවාදවල කලාඔයේ පැවති අමුණක් පිළිබඳ තොරතුරු සඳහන්වේ. කෙසේ නමුත් කලාවැව ප්‍රතිසංස්කරණය කරන අතරතුර එහි වැඩ බාරව සිටි රයිට්සන් නම් ඉංජිනේරුවරයා විසින් මුල් අමුණේ සලකුණු පැවති බවත් හෙතෙම එය දුටු බවටනෙවිල් හා බ්‍රෝනියර් දක්වන සටහන් අනුව ද (Nevill. 1885:129; Brohier 1934:5), අනාවරණය වේ.පැරණි ශෛලමය පිටවන ආශ්‍රිත ව සිදුකරන ලද ගවේශනයෙන් අනාවරණය වූ තොරතුරුවලින් ද අනුමාන කළහැකි වන්නේ වර්තමාන කලා වැව ඉඬිකර තිබෙන ස්ථානය ආශ්‍රිතව කලාඔයේ පුරාණ අමුණක් තිබෙන්නට ඇති බවයි. එම පුරාණ අමුණ ධාතුසේන රජු විසින් කලාවැව සංවර්ධනය කිරීමේ දී කලාවැවේ පිටවන සමග සම්බන්ධ කරන්නට ඇතැයි සිතිය හැකිය. එම නිගමනයට එළඹීමට පාදක වන ප්‍රධාන කාරණය වන්නේ දැනට ශේෂව තිබෙන කලාවැවේ පුරාණ වාන ඉඬිකර තිබෙන ස්ථානය ආශ්‍රිත භූමියේ පිහිටීම හා පැරණි ශෛලමය අමුණක ස්වරූපයක් මෙම පිටවන මගින් පෙන්නුම් කිරීමත් ය.

පූර්ව ධාතුසේන රාජ්‍ය සමයේ දී කලාඔයේ ගං දැලෙහි පිහිටි වැව් දෙක සඳහා ජලය ලබාගැනීම පිණිස මෙම ස්ථානයේ ඉඬිකරන ලද ශෛලමය අමුණු බැම්ම ධාතුසේන රජු විසින් කලාවැව සංවර්ධන ව්‍යාපාරයේ දී විශාල කොට යළි බැඳ වැවේ වාන බවට පත්කරන්නට ඇතැයි සිතිය හැකිය. එම ස්ථානයට බලලු

වැවේ විශාල කරන ලද බැම්මක්, කලාවැවේ විශාල කරන ලද බැම්මක් සම්බන්ධ කරලීමෙන් දෙකම එක වාරි ව්‍යාපාරයක් බවට පත්කරන්නට ඇති බව පෙනේ. බලලු වැව සඳහා කලාමයේ සිට ජලය ගෙන ගිය පුරාණ ඇළ මාර්ගය වර්තමාන වාරි මාර්ග නිවාසයට පිටුපසින් හඳුනාගත හැකිය. ඒ අනුව පුරාණ අමුණේ සිට මීටර් 150ක් පමණ ඉහළින් එම ඇළ මග එකල කලාමයෙන් ආරම්භ වන්නට ඇති බව පෙනේ. මෙම තොරතුරුවලින් එළඹිය හැකි නිගමනය වන්නේ කලාවැවේ වර්තමානයේ ද දක්නට ලැබෙන පුරාණ සෙල්මුවා පිටවන යනු ඊට පෙර පැවති අමුණක සංවර්ධිත අවස්ථාවක් විය හැකි බවය.

ආශ්‍රිත ග්‍රන්ථ

ගයගර්, ඩබ්. (1969), *මධ්‍යකාලීන ලංකා සංස්කෘතිය*, පරිවර්තනය ඇම්.බී. ආරියපාල, ඇම්.ඩී. ගුණසේන සහ සමාගම, කොළඹ.

ඕනාචංසය (සිංහල) (1967), සංස්. හික්කඩුවේ ශ්‍රී සුමංගල හිමි, බටුචන්ද්‍රඩාවේ දේවරක්ෂිත, කොළඹ, රත්නාකර පොත් වෙළඳ ශාලාව.

විතානාච්චි, සී.ආර්. (2012), මූල ඓතිහාසික අවධිය, *ශ්‍රී ලාංකේය ඉතිහාසය*, වෙළුම i, කොළඹ, ඇම්. ඩී. ගුණසේන සහ සමාගම, 43-64 පිටු.

විතානාච්චි, සී.ආර්. (2014), *පුරාණ ශ්‍රී ලංකාවේ අමුණු නිර්මාණය භාවිතය සහ තාක්ෂණය පිළිබඳ සමාජ පුරාවිද්‍යාත්මක විමර්ශනයක්*, අප්‍රකාශිත දර්ශනසූරී උපාධි නිබන්ධය, පුරාවිද්‍යා පශ්චාද් උපාධි ආයතනය, කොළඹ.

Brohier, R.L (1979), *Ancient Irrigation Works in Ceylon*, Part i-iii. Colombo, Ministry of Mahaweli Development. (1934)

Epigraphia Zeylanica, Vol. ii.,(1928), eds. D. M. De. Z. Wickramasinghe, London, Published for the Government of Ceylon, Oxford University Press.

Inscriptions of Ceylon, Vol. i. Part. i, (1970), eds. S. Paranavitana, Colombo, Department of Archaeology.

Inscription of Ceylon, Vol. ii. Part. i, (1983), eds. S. Paranavitana, Colombo, Department of Archaeology.

Ivers, R.W. (1889), *Manual of the North Central Province*, Colombo, Ceylon Government Printer.

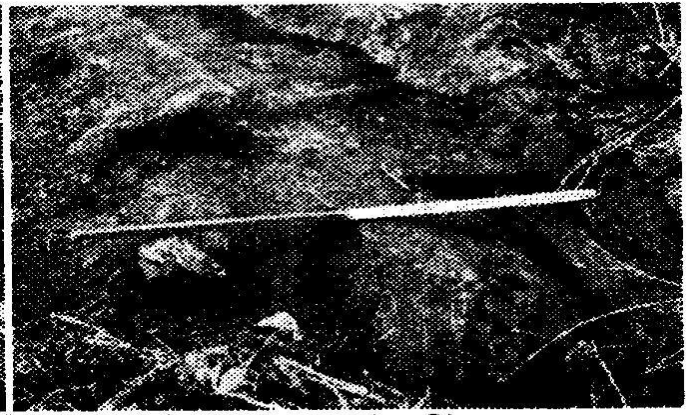
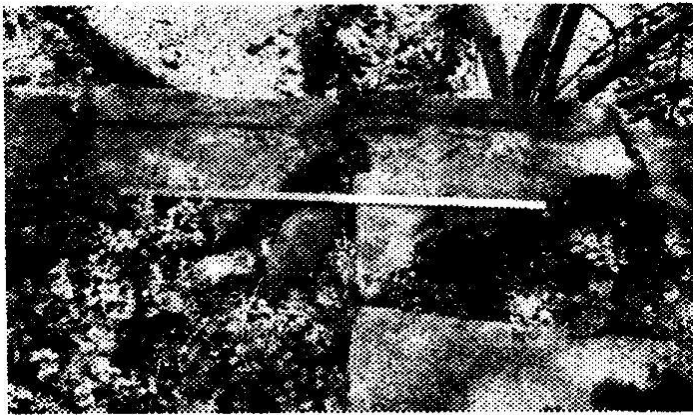
Nevil, H. (1885), *The Thaprobanian*, Vol. iii, Part. iii, Colombo.

Nevil, H. (1887), *The Thaprobanian*, Vol. iii, Part. iii, Colombo.

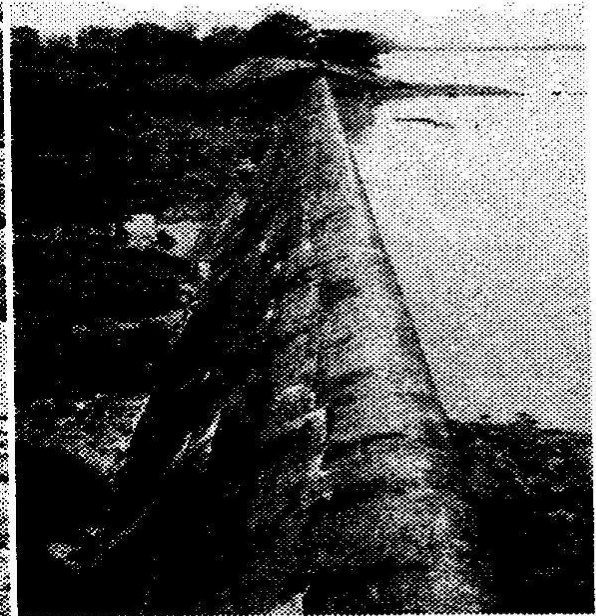
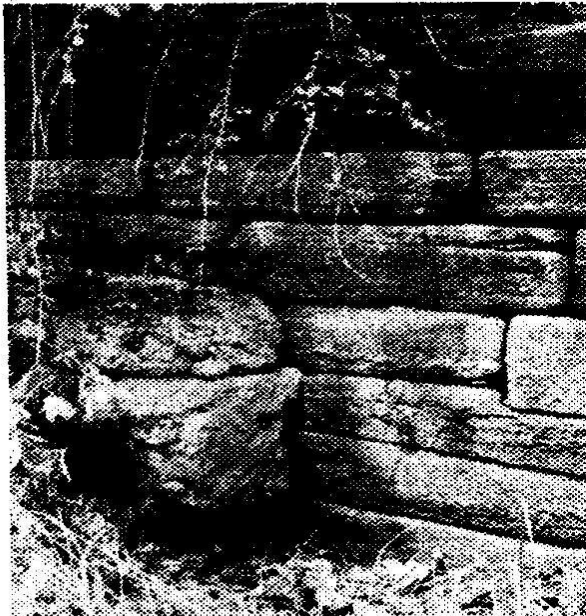
ජායාරූප



ජායාරූපය 1 කලා වැවේ පුරණ ශෛලමය පිටවන (වමේ)
 ජායාරූපය 2 පිටවනේ ඉවරු ආරක්‍ෂණය (දකුණේ)



ජායාරූපය 3 පිටවනේ ගල් කුට්ටි රැඳවූ කට්ටා සලකුණු (වමේ)
 ජායාරූපය 4 ස්වභාවික ගලේ යෙදූ කැපුම් සලකුණු (දකුණේ)



ජායාරූපය 5 ස්වභාවික ගල සමග සම්බන්ධ කර තිබෙන ආකාරය (වමේ)
 ජායාරූපය 6 වර්තමාන කොන්ක්‍රීට් පිටවන (දකුණේ)

කලා වැවේ භෞතික පිහිටීම

