



සිංහල රජුන් සැරසූ, පාරම්පරික නිලවල ආහරණ කර්මාන්තය හා ශිල්ප ගම්මානය පිළිබඳ මානවවංශ විද්‍යාත්මක අධ්‍යයනයක්.

ටී.එච්.පී.ඒ.කේ. ජයසූරිය¹

Abstract

In the Sri Lanka's Human history peoples civilized passing the various Cultural and technological stages. And also migrated to the agriculture based Self-sufficient economy. Moreover this society has consisted from various handicrafts such as agricultural equipment, some equipment which are helped to kitchen and other needs. Furthermore they have created those crafts using art, designs, and carvings. So these can be identified as simple small industries. However at the present such villages, Industries, technological process related with craft have been vanished. Hewawissa koralaya in Kandy district is such an important craft village and the craft is Ornament. The main purpose of this is studying and presenting the suggestions about the historical background of the handicraft and villages. technological process of traditional creations, level of society, usage of equipment and also the present situation through the interviews, field surveys and so on literature sources. In the past Neelawala generation has belonged to the Rankadu pattalaya in Rajasaba. and also neelawa village has presented king II rajasinhe by neelawa sannasa. Gold and Silver are main raw

¹ සභාය කලීකාලාර්ණී, පුරාවිද්‍යා හා උරුම කළමනාකරණ අධ්‍යයනාංශය, සමාජවිද්‍යා හා මානවශාස්ත්‍ර පීඨය, ශ්‍රී ලංකා රජරට විශ්වවිද්‍යාලය. anushajayasooriya1@gmail.com

materials in this industry. *Kowa, Udhuwa, Dunukiyatha, sindhurupata, Podiwettuwa* are main equipment and *Siribo mala, Lunumal mala, Thali mala, Agasti mala walalu, Padakkam* are main Ornament of this industry. At the present neelawala Ornament industry has decline due to commercialization. Therefore we must protect this traditional industry of our old culture.

Key Words : Neelawala Ornaments Industry, Traditional Technological Process, Current Situation of Neelawala Ornaments Industry

හැඳින්වීම

ශ්‍රී ලාංකේය මානව ඉතිහාසය විමර්ශනයේ දී සංස්කෘතික හා තාක්ෂණික වශයෙන් සිදු වූ මානව පරිණාමීය ක්‍රියාවලියේ ප්‍රතිඵලයන් ලෙස නිර්මාණය වූ පුරාවිද්‍යාත්මක සාධක අනුව ප්‍රාග්ඓතිහාසික අවධිය, ප්‍රොටෝඓතිහාසික අවධිය, ඓතිහාසික අවධිය ලෙසින් යුගකරණයට ලක්කළ හැකි ය. එම අවධීන්වල මානව සංස්කෘතික ඉතිහාසය නිරූපණය කරන්නා වූ විවිධ සංරචක පවතිනාහර මිනිසා ආහරණ භාවිතය හා නිෂ්පාදනය වැදගත් සංරචකක් වේ. ප්‍රාග් ඓතිහාසික අවධියේ පටන් මිනිසා තම අභිමානය, අලංකාරය, ආගමික හස්තිය, සමාජ තත්වය ආදිය මත විවිධ ස්වභාවික ද්‍රව්‍යන්ගෙන් නිර්මිත විවිධ ආහරණ පැළඳූ බව අනාවරණය වී ඇත. ලාංකේය දේශපාලන ඉතිහාසයේ අවසන් රාජධානිය වූ මහනුවර රාජධානි සමය සමාජ හා සංස්කෘතික වශයෙන් අනෙකුත් අවධීන් හා වෙනස් වූ බව පැහැදිලි වේ. එම සමාජ සංස්කෘතිය තුළ ලංකාවේ උඩරට හා කදුකර පහතරට පළාත්වල විවිධ පාරම්පරික කලා ශිල්ප පැවති බව මූලාශ්‍ර හා පැරණි කලා කෘති තුළින් ගම්‍යමාන වේ. සාම්ප්‍රදායික හස්ත කර්මාන්ත ලෙසින් ලෙසින් හඳුනාගන්නා එම ශිල්ප කලා මනාව හදාරා නිපුණත්වයට පත්වුණු රාජ සම්මානයට පාත්‍ර වූ දක්ෂ ශිල්පීන් හා ඔවුන්ගේ දක්ෂකම් පිළිබඳව සමකාලීන සමාජයේ සන්නස්, සෙල්ලිපි, විත්ති වට්ටෝරු, ප්‍රාදේශීය ජනප්‍රවාද තුළින් තහවුරු කරගත හැකි ය.

සිංහලයේ ඉතා පිරිසිදු, නිර්මාණශීලී ශ්‍රමිකයන් වෙත්. ඇත්දත්, පිත්තල, යකඩ හෝ දැව ද්‍රව්‍යයන්ගෙන් විශේෂයෙන්ම ඕනෑම මෝසතරයක් අනුව යමක් ක්‍රමවත්ව අනුරූපව නිපදවීමට ඔවුහු සමත් වෙති..... සිංහල අත්කම් ශිල්පීන් භාවිත කරන සුළු, සරල එහෙත් වැඩට සරිලන උපකරණ කිහිපය දකින යුරෝපීය ශිල්පියෙකු පුදුම වනු නොඅනුමානය (තිලකසිරි ජයදේව,1994,පි.1). උක්ත සටහන. අනුව පැරණි සිංහලයන්ගේ දේශීය දැනුම, කලා හැකියාව, නිර්මාණවල කලාත්මක හා ගුණාත්මක බව මෙන්ම කලා ශිල්පවල ස්වභාවය පිළිබඳව අවබෝධ කරගත හැකි ය. ඉහත විග්‍රහය හා බැඳෙන මේවන විට වසර 400ක් පමණ පැරණි සාම්ප්‍රදායික සුළු කර්මාන්තයක් ලෙස නිලවල රන්

රිදී ආහරණ කර්මාන්තය හඳුනාගත හැකි ය. මහනුවර පානනේවාහැට ප්‍රා.ලේ. කෝට්ඨාසයේ හේවාචිස්ස කොරලේ නීලවල නම් ශිල්ප ගම්මානය පිහිටා ඇත. වර්තමානයවන විට විවිධ හේතු නිසාවෙන් විනාශයට පත්ව ඇති ලාංකික සංස්කෘතික අනන්‍යතාව නිරූපණය කරන නීලවල සාම්ප්‍රදායික ආහරණ කර්මාන්තය, ශිල්ප ගම්මානය, නිර්මාණ තාක්ෂණික ක්‍රියාවලිය, වත්මන් තත්වය විමර්ශනය කරමින් යෝජනා අදහස් ඉදිරිපත් කිරීම මෙහි මුඛ්‍ය අරමුණ යි.

අධ්‍යයන ක්‍රමවේදය

පර්යේෂණ මාතෘකාවට අදාල කරුණු හඳුනා ගැනීමට, දත්ත රැස් කිරීමට, වාර්තාගතකිරීමට, විශ්ලේෂණයට හා ඉදිරිපත් කිරීම සඳහා මූලාශ්‍ර පරිශීලනය, ක්ෂේත්‍ර අධ්‍යයනය, සම්මුඛ සාකච්ඡා පැවැත්වීම ආදී අධ්‍යයන ක්‍රමවේද අනුගමනය කරන ලදී. ක්ෂේත්‍ර අධ්‍යයනය තුළ දී ඡායාරූපකරණය, වීඩියෝගතකරණය හා නීලවල ශිල්ප ගම්මානයේ මෙම කර්මාන්තයේ නියැලෙන ශිල්පීන්, නීලවල පාරම්පරික හස්ත කර්මාන්ත ශිල්ප සංවර්ධන සමිතියේ සාමාජිකයින් හා ලක්සල වෙළඳසැලේ නිලධාරීන් සමඟ සම්මුඛ සාකච්ඡා පැවැත්වීමෙන් කරුණු ලබා ගැනීම කරන ලදී.

අන්තර්ගතය

මානව අතීතය සමඟ සෘජුවම සම්බන්ධවන ප්‍රාග් කාර්මික ශිල්ප කලාවක් ලෙස ආහරණ කර්මාන්තය හඳුනාගත හැකි ය. මන්ද මිනිසා ක්‍රමිකව ශිෂ්ටාචාරගත වීමත් සමඟ විවිධ ඇඳුම් පැළඳුම්වලට හුරුවීම සිදුවන නිසාවෙනි. සෞන්දර්ය අගය පිළිබඳ හැඟීමකින් පෞද්ගලික රුවියට හෝ සමකාලීන සිරිත්විරිත්වලට අනුව ශරීරයේ අංග ප්‍රත්‍යංගයන් අලංකාර කිරීම සඳහා රන්, රිදී, මුතු, මැණික්, පබළු, ඇන්දන් ආදී දෙයින් තනා පළඳිනු ලබන වස්තූන් (සිංහල විශ්වකෝෂය II, 1965:548) ආහරණ වශයෙන් සරලව හඳුනාගත හැකි ය. මෙලෙස හඳුනාගත හැකි ආහරණ කර්මාන්තය මිනිසා තාක්ෂණික හා සංස්කෘතික වශයෙන් පරිණාමයට පත් වීමත් සමඟින් කාලයත් සමඟ සංවර්ධනය වූ අතර උඩරට රාජධානි සමයේ පැවති රජුට, බිසවට පළඳනා තැනූ රාජ්‍ය ගරු බුහුමානයට පත් වූ අද්විතීය පාරම්පරික ආහරණ කර්මාන්තයක් ලෙසින් නීලවල ආහරණ කර්මාන්තය හඳුනාගත හැකි ය. මධ්‍යකාලීන සුලු කර්මාන්තයක්වන මෙම කර්මාන්තය ආශ්‍රිත සාම්ප්‍රදායික නිර්මාණ තාක්ෂණික ක්‍රියාවලිය සම්බන්ධ දැනුම වැදගත් අස්පර්ෂණීය සංස්කෘතික උරුමයක්වන නිසාවෙන් ඒ සම්බන්ධයෙන් විධිමත්ව අධ්‍යයනය කරමින් ආරක්ෂා කිරීමට අවශ්‍ය පියවර ගැනීම වැදගත් කාර්යයක් වේ.

ශිල්පී ගම්වල ආරම්භය හා නීලවල පාරම්පරික ශිල්ප ගම්මානය

සාහිත්‍ය මූලාශ්‍රවලට අනුව දුමින්දාගමනයෙන් පසු කාලයේ පටන් විවිධ කර්මාන්තයන්වල නියැලුන ශිල්පීන් සිටි අතර ගම්පළ/මහනුවර අවධිවල එම කර්මාන්තයන් ප්‍රබල ලෙස සංවර්ධනයට පත්ව පැවතී බව පැහැදිලි වේ. ලාංකේය භූගෝල පිහිටීම මත ප්‍රාදේශීයව ඇති ස්වභාවික සම්පත් සුලභවීම හා දුලභත්වය මත ප්‍රාදේශීය විවිධතාවක් හා ආවේණිකත්වයක් සහිතව ශිල්ප ගම්මාන බිහිවන්නට ඇත. අතීතයේ මේ ගම් ආරම්භ වීමට හේතු වූයේ ප්‍රධාන ශිල්පාචාරී කෙනෙකු උසස් නිර්මාණයක් සකසා එය රජ කෙනෙකුට ප්‍රධානය කිරීමෙන් ඔහුට පිරිනමන ලද පවුරක් ලෙස එහි ධන ධාන්‍ය ආදී සම්පත් සමඟ සරු බිම් ලෙදෙසක අයත් වීමෙනි....මහනුවර දිස්ත්‍රික්කයේ නීලවල ද එබඳු ශිල්පාචාරීන්ගේ දක්ෂකම් ඇසුරුව ස්ථාපිත වූ බව හෙලි වේ (නිලකසිරි ජයදේව, 1994:7). එම ගම සන්නසක්, සෙල්ලිපියක් මගින් ප්‍රධානය කරන්නට ඇති බව නීලවල ග්‍රාමය II රාජසිංහ රජු විසින් පවරාදුන් නීලවල සන්නස මගින් තහවුරු වේ. මෙලෙස ආරම්භවන ශිල්ප ගම්මාන ආශ්‍රිතව පවතින ස්වභාවික සම්පත් මුල් කරමින් විවිධ ශිල්ප කලාවන් පවතිනවාගෙන යාම කරන්නට ඇති අතර කල් යාමත් සමඟ මිනිසුන් නියැලෙන එම කර්මාන්තය ආශ්‍රිතව කුල ක්‍රමයක් ද සමාජය තුළ මුල් බැස ගන්නා ලදී.

මෙලෙස ආරම්භවන ශිල්ප ගම්මාන ක්‍රමිකව ව්‍යාප්ත වීම නිසාවෙන් එම එක් එක් කර්මාන්තයන් තවදුරටත් සංවර්ධනය විය. නීලවල පාරම්පරික ස්වර්ණාභරණ කර්මාන්තය හා එම ශිල්ප ගම්මානය එලෙස නිර්මාණය වී ක්‍රමිකව සංවර්ධනය වූ වැදගත් ශිල්ප ගම්මානයකි. මෙම කර්මාන්තය හා ශිල්ප ගම්මානය ආරම්භ වන්නේ රාජ සභාවේ ආභරණ පට්ටලේ රත්කරුවකු වූ කිරිගප්පු මූලාචාරියා නම් පුද්ගලයෙක් බව පැවසේ. මෙහි ඔහුගෙන් පැවතගෙන එන ශිල්පීන් මෙන්ම මංගලගම පරපුරෙන් පැවතගෙන එන ශිල්පීන් ද කර්මාන්තයේ නියැලෙන බව පැහැදිලි වේ. විවාහයෙන් තම දස්කම් පා රාජ සම්මානයට පාත්‍ර වී සිටි නීලවල රත්තවල්ලි නවරත්න ආභරණ නැමැති ශිල්පාචාරී කීර්තිමත්, සම්මානලාභී මංගලගම හඬුනයිදේගේ පරපුරේ රුබරහාමි සමඟ විවාහ වී බින්න ක්‍රමයට මංගලගම පදංචි වීම (නිලකසිරි ජයදේව, 1994:8) එම පරම්පරා දෙකේ හා ඒ අවට අනෙකුත් ග්‍රාමයන් හා ශිල්පීන්ගේ ද අභිවෘද්ධියට හේතු වන්නට ඇත. මෙලෙස ආරම්භ වී ව්‍යාප්ත වන්නට ඇති නීලවල ශිල්ප ගම්මානයේ පවතින කර්මාන්තය පිළිබඳව විමසීමට පෙර එහි ඓතිහාසික පසුබිම විමසීම කළ යුතුව ඇත. එහි දී ලිඛිත සාධක විරල නමුත් නීලවල සන්නස හා ප්‍රාදේශීය ජනප්‍රවාද මූලාශ්‍ර කර ගනිමින් කරුණු පහත පරිදි ගෙනහැර දැක්විය හැකි ය.

උක්ක දැක්වූ භරිදි 2වන රාජසිංහ රජු විසින් උඩගෙදර කිරිගප්පු මූලාචාරියා නම් ශිල්පියාට ගම්වරයක් ලෙස ප්‍රධානය කළ ගමක්වන නීලවල ගම්මානය හා කර්මාන්තය ආශ්‍රිතව ඇති ජනප්‍රවාදය වන්නේ එනම් දිනක් වෙස් මාරු කරගනිමින් පැමිණි රාජසිංහ රජතුමා නීලවල උඩගෙදර කිරිගප්පු නම්

රත්කරුවාගේ ගෙදර නවාතැන් ගත් බව ත් එහි දී එම නිවෙස් හිමියා රාත්‍රියේ දී රජුගේ මඟුල් අසිපතෙහි ඇති කැටයම් හඳුනාගත බවත් එම කැටයම් රජුගේ මෙවලම්වලට පමණක් යොදන ඒවා බව ත් එබැවින් මෙ පැමිණ සිටිනේ රජු බව ත් දැන ගත් රත්කරුවා රජුගේ මාපටගිල්ලේ නියපොත්තේ රහසිගතව මැණිකක් එබිබ වූ බවත් පසුදින රාජ මාළිගයේ දී රජු එය දැක එම දක්ෂතාව අගය කරමින් එම රත් කරුවා ගෙන්වා කඩවස් සතරට ගොස් අඬබෙර ගස්වා මෙම ගම්වරය ප්‍රධානය කළ බව දැක්වේ. එමෙන්ම රත්කරු ඵ්දින රජුට තැගි කළ නිල් මැනික නිසාවෙන් මෙම ගම නිල්ගල වූ බවත් පසුව එය නීලවල ලෙසත් ව්‍යවහාර වූ බව ජනප්‍රවාදයේ ඇත. නීලවල ග්‍රාමයේ මෙම කර්මාන්තයේ නියැලෙන තවත් පරම්පරාවක් ලෙසින් කෝට්ටේ 6 වන බුවනෙකබාහු රජුගේ කාලයේ පටන් පැවත එන මංගලගම පරපුර දැක්විය හැකි වේ. මහනුවර කීර්ති ශ්‍රී රාජසිංහ රජු 1755 දී ඉන්දියාවෙන් පැමිණි මූලාචාර්යකු වූ පසුව රජු විසින් මණ්ඩලයේ නයිදේ නමින් පටබැඳි අයගෙන් පැවත එන නීලවල රත්තවල්ලි නවරත්න ආභරණයා නම් පුද්ගලයාට නීලවල සන්නස මගින් මෙම ගමෙන් වී අමුණු 3ක් දුන් බව සඳහන් වේ. මෙම කරුණු හා නීලවල ශිල්ප කලාවේ ඓතිහාසිකත්වය සනිටුහන් කරන්නා වූ නීලවල සන්නසෙහි අන්තර්ගතය පහත පරිදි ඉදිරිපත් කළ හැකි ය.

"ශ්‍රී ලංකාශ්වර වූ උතුම් අපගේ දෙවිස්වාමි දරුවානන් වහන්සේ ගේ අසදාශ අති ගම්වර වූ ශ්‍රී මහා කරුණා දාවස්ඵලියේ මහිමනාවයෙන් පරම විඤ්ඤා ශ්‍රධා පූර්වාසගමුච්චකකරුණාධ්‍යාසයෙන් තිලෝගුරු බුදුරජාණන් වහන්සේ දේශනා කළ වදාළ වූ සද්ධර්මය රත් පොතක ලායවා වදාරන ලෙස ඒත්තු වී වදාරමින් නීලවල රත්තවල්ලි නවරත්න ආභරණයා හට රත් රුවන් දෙවා වදාළ තැනෙදී පොත් කර්මාන්තය නිමවා දක්වාපු ප්‍රස්ථාවේදී හෝවාහැට බඳ මෙගොඩනිතේ නිලවින් හීන් ගඟ කුඹුර බිජු පසුපැලද මී කණුව බිජුපස්පැලද දරාණ්ඩකුඹුර බිජු දෙපැලද පල්ලේගල බිජු දෙපැලද උඩගල බිජු පැලද ඇතුළු මුල් බිජු තුනමුතේ වපසරියක් ඊට අඩුකිකු ගෙවතු ගහකොළ ගොඩමඩ ඇතුළුව මෙම ගම් පංගුව මෙතුන්ගේ වර්ග පරම්පරව පවතින තුරු නිරවුල්ව භුක්ති විදිනා රඟට ශතවර්ෂ එක්වාදහස් සයසියහැත්තෑහතට පැමිණි සුභානු නම් වූ මෙම වෂ්ඨයෙහි පොසොන්මස අවතියවක් නම් තිථියලත් බ්‍රහස්පතින්දා මෙ දවස මෙ සන්නස දෙවා වදාළ පතත් එ පතත් මෙසේම පණිවුඩ පමණයි" (මහවැලි වංසය.), මේ ආදී වශයෙන් නීලවල ශිල්ප ගම්මානයේ හා ශිල්ප කලාවේ ඓතිහාසිකත්වය හඳුනාගත හැකි ය.

නීලවල ආභරණ කර්මාන්තය

දෙවන රාජසිංහ අවදියේ රාජ සභාවේ ආභරණ පට්ටලයේ සාම්ප්‍රදායික ස්වර්ණාභරණ කර්මාන්තයක්වන නීලවල ආභරණ කර්මාන්තය සඳහා ප්‍රධාන අමුද්‍රව්‍යන් වන්නේ රත් හා රිදී යන ලෝහ යි. අරිබු සුරුළු යන විශේෂ

ආහරණ තැනීමේ සම්ප්‍රදායක් භාවිත කරමින් සිරිබෝ මාල, ලුණු මල් මාල හා වළලු, අගස්ති මාල හා වළලු, තාලි මාල, පදක්කම් හා වෙනත් මාල වැනි ආහරණ නිර්මාණය කරනු ලබන අතර සාම්ප්‍රදායික උපකරණ හා ශිල්ප ක්‍රම භාවිත කිරීම මගින් කර්මාන්තය පවත්වාගෙන යාම කරනු ලැබේ. මෙහි දී අඬු, මීටි, පිර, දුනු කියක, සිඳුරු පත හා පොඩි වෙට්ටුව ආදී සාම්ප්‍රදායික උපකරණ භාවිත කරනු ලැබේ. එලෙස නිමවන ආහරණවල උඩරට දේශීය කැටයම්වන ලියපත්, ලියවැල්, පලාපෙති, නාරිලතා, හංස පූට්ටු වැනි විසිතුරු කැටයම් යොදමින් නමවනු ලැබේ. මේ අනුව නිර්මාණවල පැවති සුවිශේෂී කලාත්මක හා ගුණාත්මක බව නිසාවෙන් පෙර රාජ්‍ය ගරු බුහුමානයට හා පසුව ජනාධිපති සම්මානයට පවා පාත්‍ර වන්නට ද හැකියාව ලැබෙන්නට ඇති ශිල්ප කලාවක් ලෙස හඳුනාගත හැකි ය. මෙහි නිර්මාණ තාක්ෂණය පහත පරිදි දැක්විය හැකි වේ.

- 1. මූලික කෝච මගින් අවශ්‍ය රිදී අණුකර ගැනීම හා අවශ්‍ය ප්‍රමාණයට මිටියෙන් තලා කම්බි සකස් කර ගැනීම.

මෙම රත් කර ගැනීමේ දී කෝචට කම්බි සමග දහයියා, අලු හා වතුර බිංදු කිහිපයක් යොදා කෝච ගිනියම් වන තුරු රත් කරනු ලැබේ. මෙහිදී මැටි කෝච හා මීනිරත් කෝච යන කෝච දෙවර්ගයක් භාවිත කරනු ලැබේ.

- 2. සකස් කරගත් කම්බි මගින් අරිබු සුරුළු හා මුරුක්කාස හදා ගැනීම.

කුඩා කම්බි නැවත කෝචක උණු කිරීමෙන් සකස් කර ගන්නා කුඩා රිදී බෝල අරිබු වන අතර විවිධ මෝස්තර වලට කම්බි නැමීම සුරුලු ලෙස ද කම්බි දෙකක් එකට අබරා ගැනීමෙන් මුරුක්කාස හදා ගැනීම කරනු ලැබේ.

- 3. මලිද ඇට හා පුස්කර වලින් සකස් කරගත් කාරම් නම් බදාමය අඹරාගත් තිරුවානා ගල් කුඩු සමග මිශ්‍ර කර කම්බි වලින් කපා ගත් මාල පෙති වලට යොදා පොල්කටු අගුරු වලින් ගිනි කබලක තබා බටලියෙන් පිඹිමින් අවශ්‍ය ප්‍රමාණයට රත් කර ගැනීම.

- 4. රත් වීමෙන් අනතුරුව එයට දහයියා ස්වල්පයක් හා වතුර බිංදු කිහිපයක් යොදා බා ගැනීම කරනු ලැබේ.

- 5. අනතුරුව දෙහි හා ලුණුවලින් සකස් කරගත් ඇමුල් පට්ටියක දමා ලිපේ තබමින් පැසවාගෙන එය නිවුණ පසු පින්තල බුරුසුවකින් මැද අවශ්‍ය පරිදි හැඩ කපා ගැනීම කරනු ලැබේ.

මේ ආදී වශයෙන් දීර්ඝ කාලයක් තුළ දුෂ්කර කාර්යයන් කරමින් මෙම ආහරණ නිර්මාණය කිරීම කරන අතර හේවාහැට කලාපයේ ආර්ථික වර්ධනයට

දායකත්වය ලබා දුන් මෙම කර්මාන්තය හා ඒ ආශ්‍රිත ශිල්පීය දැනුම ආරක්ෂා කර පවත්වාගෙන යාම කළ යුතු වේ. නීලවල ගම අක්කර 250ක පමණ වපසරියකින් යුක්ත වේ. මෙම ගමේ මෙම කර්මාන්තය කරනු ලබන පවුල් 32ක් සිටින අතර ශිල්පීන් 40ක් පමණ වෙත් (නිලකසිරි ජයදේව, 1994). නීලවල ආහරණ කර්මාන්තය මෙන්ම එම ග්‍රාමය ද එකල සමාජ අර්ථ ක්‍රමයේ සුවිශේෂී ලක්ෂණයක් වශයෙන් දැක්විය හැකි ය.

ආහරණ කර්මාන්තය ආශ්‍රිත ආයතනික හා වෙළඳපල තත්වය

මහනුවර රාජධානි සමයෙන් අනතුරුව කාල සීමාව තුළ සිදු වූ සමාජ සංවර්ධනයන් සමඟ මෙම ශිල්පීන් තම නිර්මාණ අලෙවිය සඳහා යොදා ගන්නා ලදී. ඒ සඳහා පදනම් වූ ආයතන ලෙසින් මහනුවර ලක්සල වෙළඳසැල, ජාතික ශිල්ප සභාව, කුඩා කර්මාන්ත දෙපාර්තමේන්තුව, උඩරට කලා සංගමය හා ශිල්ප ගම්මානයේ ශිල්පීන් ඒකරාශී වෙමින් සකස් කරගත් නීලවල පාරම්පරික හස්ත කර්මාන්ත ශිල්ප සංවර්ධන සමිතිය හඳුනාගත හැකි ය. මෙම සමිතිය මගින් ඇණවුම් භාරගැනීම හා භාණ්ඩ අලෙවිය කරන අතර ලක්සල හා ජාතික ශිල්ප සභාව මගින් හා ඇතැම් අය පෞද්ගලික අංශයෙන් ද අවශ්‍ය අමුද්‍රව්‍ය ලබා ගැනීම කර යි. 20වැනි සියවසට පෙර අවධියෙහි ශිල්පීන් රිදී ටෝලාවක් රු.75ක් වැනි මුදලකට ලබාගත් අතර ඔවුන් මසකට රු.2000ක පමණ ලාභයක් ඉපැයීම කරන්නට ඇත. එමෙන්ම 2012 පමණවන තෙක් මොවුන් වසරකට රු. 2500ක් පමණ ආදායමක් ලබාගත් අතර කාලයත් සමඟ ක්‍රමිකව විවිධ හේතු නිසාවෙන් ඇණවුම් ලැබීම හීනවීම සිදු වූ බව ශිල්පීන් පවසයි. ඇතැම් ශිල්පීන් තම නිර්මාණ පෞද්ගලික අංශයට අලෙවි කර මුදල් උපයා ගන්නා අතර උඩරට කලා සංගමයේ ලියාපදිංචි ශිල්පීන් රු.50000ක පමණ භාණ්ඩ අලෙවි කර ගැනීම කරයි. පසුගිය ශ්‍රී ලාංකික රජය විසින් මෙම කර්මාන්තය ආශ්‍රිත විවිධ සංවර්ධන වැඩසටහන් ක්‍රියාත්මක කළ අතර ගමෙහි ප්‍රදර්ශනාගාරයක් ද ආරම්භ කරන ලදී. නමුත් වර්තමානයේ එහි ආරක්ෂක නිලධාරියාට පවා වැටුප් ගෙවීමට නොහැකිව එම ආයතනය ද වසන බද බව ගැමියන් පවසන ලදී. මේ අනුව කාලයක් ඉතාමත් සංවර්ධිතව පැවති මෙම හස්ත කර්මාන්තය වර්තමානයවන විට බෙහෙවින් පරිහානියට පත් වෙමින් පවතින බව පැහැදිලි වේ.

කර්මාන්තය ආශ්‍රිත වර්තමාන තත්වය

වර්තමානයේ දී මෙම කර්මාන්තය ආශ්‍රිතව අතීතයේ පැවතියා මෙන් වර්ධනයක් නොව පරිහානි තත්වයක් පවතින බව හඳුනාගත හැකිවිය. මන්ද දේශීය ජනතාව මෙම කර්මාන්තය හා ඒමගින් නිපදවන ආහරණ, ඒවායේ උපයෝගීතාව, ගුණාත්මක හා කලාත්මක බව පිළිබඳව ඇති නොදැනුවත්කම,

නොසැලකිලිමත් බව, කාර්මිකරණය, වාණිජකරණය, විවිධ විදේශීය ආහරණ ලාංකේය වෙළඳපල තුළ සුලභ වීම, කුල ක්‍රමය අනුව වත්මන් සමාජ සංස්කෘතිය තුළ ශිල්පීන් නිසි ඇගයීමකට ලක් නොවීම හා නොරපීම, භාණ්ඩ අලෙවියෙන් පසු ඉතා අඩු ආදායමක් ලැබීම, ජාතික ශිල්ප සභාවේ රිදී ටෝලාවක් රු.1300ක් පමණ වීම ආදී තත්වයන් නිසාවෙන් මෙම ශිල්පීය පරම්පරාව එම කර්මාන්තයෙන් බැහැරව වෙනත් රැකියාවල නිරත වීම හා වෙළඳපල තත්වය නිසාවෙන් මෙම කර්මාන්ත පරිහානියට පත් වී ඇති බව පැහැදිලි විය. එහෙයින් එකල සමස්ත ගම්මානයම ශිල්ප ගම්මානයක් වුව ද වත්මන් සමාජ අර්ථක්‍රමය තුළ පවුල් කිහිපයකට සීමා වී ඇති බව පැහැදිලි වේ.

පවතින මෙම තත්වයෙන් දේශීයත්වය නිරූපණය කරන මෙම කර්මාන්තය ආරක්ෂා කර ගනිමින් ඉදිරියට පවත්වාගෙන යාම උදෙසා අදාල ආයතන හා පුද්ගලයන් විසින් පියවර ගැනීම කළ යුතු අතර එහි දී ලංකාවේ පවතින සමාජ ආර්ථික තත්වයට යෝග්‍යවන ආකාරයෙන් මෙම කර්මාන්තයේ සාම්ප්‍රදායිකත්වය, ආවේණිකත්වය, අනන්‍යතාවය, නිර්මාණවල ගුණාත්මක බවට හානියක් නොවන පරිදි සංවර්ධනය කර තිරසාර සංවර්ධනයේ ආර්ථික, මානව අයිතීන් ලබා දීම, සාම්ප්‍රදායික මිනිසුන්ගේ දැනුම ආරක්ෂා කිරීම..... ආදී දිශානතීන් සමග සම්බන්ධ කිරීම කළ හැකි වේ. මෙම කර්මාන්තය ආශ්‍රිතව විධිමත් ව අධ්‍යයන කරමින් ඒ ආශ්‍රිත තාක්ෂණය හා ශිල්ප ශ්‍රේණිය නිවැරදිව හඳුනාගනිමින් ඒ පිලිබඳ දේශීය ජනතාව දැනුවත් කිරීම, එම කර්මාන්තවල නියැලෙන ජනතාවගේ දිළිඳුකම තුරන් කිරීම උදෙසා ඔවුන් දිරි ගැන්වීම/ විවිධ දීමනා ලබා දීම හා වර්තමාන සමාජය තුළ ඔවුන්ට යම් තත්වයක් සකස් කරලීමට අවශ්‍ය පියවර-ගැනීම, භාණ්ඩවල වෙළඳපල තත්වය ඉහළ දැමීම, මෙවැනි පාරම්පරික ශිල්ප කර්මාන්ත ආශ්‍රිත දැනුම අනාගත පරපුර උදෙසා සම්ප්‍රේෂණය කිරීමට අවශ්‍ය පියවර ගැනීම හා වර්තමාන සමාජ සංස්කෘතිය හා උපයෝගීතාව අනුව පැරණි අමුද්‍රව්‍ය/ උපකරණ හා තාක්ෂණය යොදා ගනිමින් නව නිර්මාණයන් නිර්මාණය කිරීම හා ඒ සඳහා අවශ්‍ය පසුබිම සකස් කරලීම ආදිය මගින් මෙම කර්මාන්ත තිරසර සංවර්ධනය හා සම්බන්ධ කරමින් සංවර්ධනය කිරීම කළ හැකි ය.

නිගමනය

උක්ත සියලුම කරුණු අනුව නිර්වචන පාරම්පරික ආහරණ කර්මාන්තය හා ශිල්ප ගම්මානය එකල සමාජ සංස්කෘතියේ ආවේණිකත්වය, ශිල්පීන්ගේ කලා නිපුණත්වය, ආහරණ නිපදවීම සම්බන්ධ දේශීය දැනුම නිරූපණය කරන්නා වූ හා ඓතිහාසික වශයෙන් ඉතාමත් වැදගත් ශිල්ප කලාවක් හා ශිල්ප ගම්මානයක් ලෙසින් වැදගත්වන බව ත් වර්තමාන සමාජ අර්ථක්‍රමය තුළ කාර්මිකරණය හා වාණිජකරණය නිසාවෙන් පරිහානියට පත්ව ඇති ශිල්ප කලාව ඉහත යෝජනා අනුව කටයුතු කිරීමෙන් යලි නගා සිටුවීම කළ හැකි

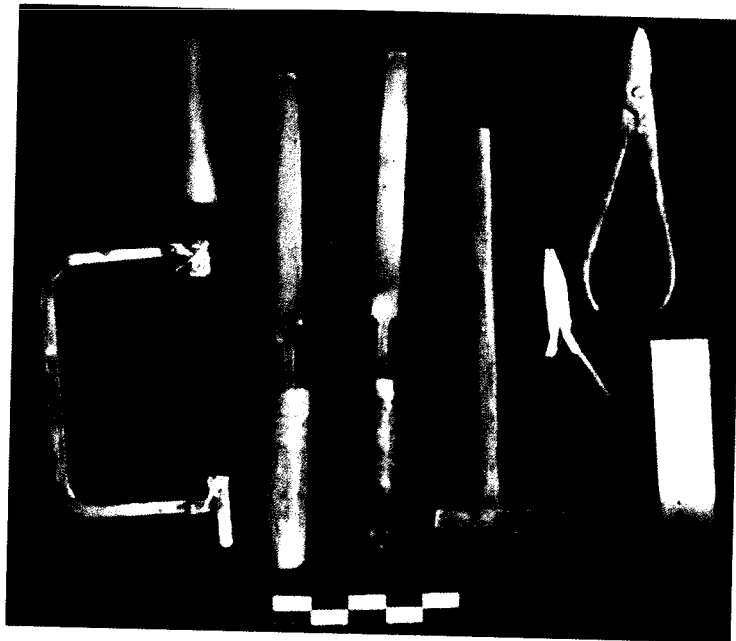
බවත් නිගමනය කළ හැකිවේ. එමෙන්ම ඒ මගින් මෙරට දේශීය ස්වයංපෝෂිත ආර්ථිකය සංවර්ධනය වෙමින් සාම්ප්‍රදායික තාක්ෂණය ද වර්ධනය වෙමින් අනාගතය උදෙසා ද එම කර්මාන්තය ආශ්‍රිත දැනුම සම්පේෂණය කළ හැකි බව ද නිගමනය කළ හැකි ය.

ආශ්‍රිත ග්‍රන්ථ

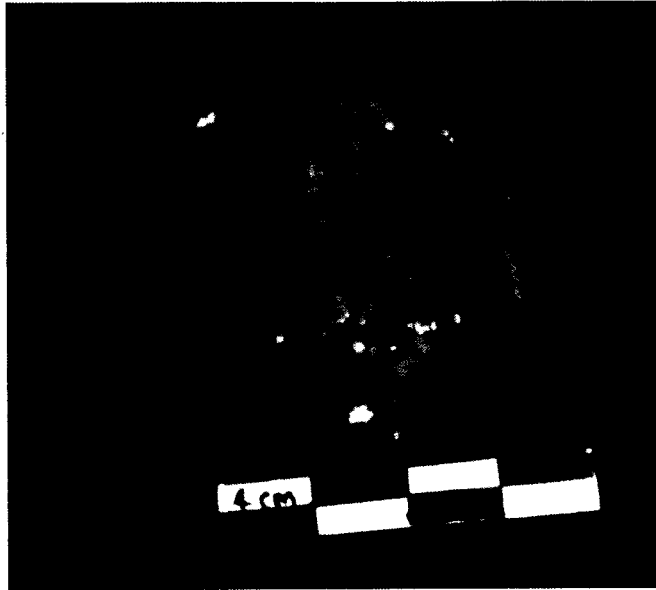
කුමාරස්වාමි ඒ. කේ, 1962, *මධ්‍යකාලීන සිංහල කලා*, ජාතික කෞතුකාගාර දෙපාර්තමේන්තුව,

ඒකනායක ඩී. එම්. ජී, (සංස්.) 1985, *මහවැලි වංසය*, 2 කාණ්ඩය, මහවැලි සංවර්ධන අමාත්‍යාංශයේ ඉංජිනේරුමය කාර්යයන් පිළිබඳ මධ්‍යම උපදේශක කාර්යාංශය,

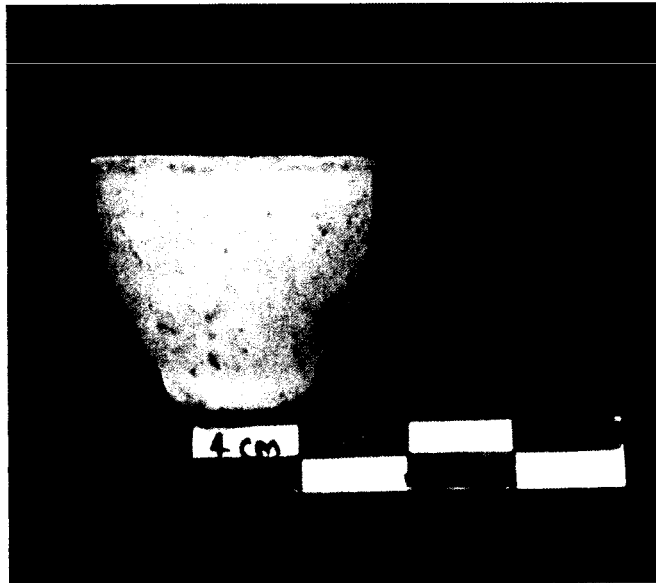
තිලකසිරි ජයදේව, 1964, *ශ්‍රී ලංකාවේ පාරම්පරික ශිල්පී ගම් හා පාරම්පරික ශිල්පීන්ගෙන් පැවත එන පවුල් පිළිබඳ සමීක්ෂණයක්*, එස් ගොඩගේ සහ සමාගම,



ඡායාරූපය 01. නීලවල ආහරණ කර්මාන්තයේ භාවිත උපකරණ කවිචලය



ඡායාරූපය 01. නිලවල ආභරණ කර්මාන්තයේ භාවිත මිනිරන් කෝච



ඡායාරූපය 01. නිලවල ආභරණ කර්මාන්තයේ භාවිත මැටි කෝච