

මිහින්තලේ, කණ්ඨක වේනිය හා එහි නිර්මාණ පිළිබඳ හැඳින්වීමක්

වන්දනා බණ්ඩාර ජයවර්ධන

ප්‍රවේශය

සිංහල බෞද්ධ සංස්කෘතියේ ජනම භූමිය නැතිනම් හෙළ බෞද්ධ හැදියාවේ බිහිදොර වශයෙන් පොදුවේ පිළිගැනෙන පිං බිම, ලක්දිව උතුරු තැනිතලාවේ පිහිටි මිහින්තලා පුදබිමයි. 'සැගිරිය' යනුවෙන් ද හඳුන්වා දී ඇති ටේ බිම ලංකාවේ සංස්කෘතික අතීතය පිළිබඳ ජීවමාන නිදසුනකි. ශ්‍රී ලංකාවේ උතුරු මැද තැනිතලාවේ කන්දරා ඔයේ වම් නිම්නයේ පිහිටි ශේෂ කඳු පංතියක් ඇසුරු කරමින් මිහින්තලේ පුදබිම ව්‍යාප්ත වී ඇත. මිහින්තලා පුදබිම, මිහින්තලේ කන්ද හෙවත් අම්බස්පල කන්ද, ඇත් වෙහෙර පිහිටි ඇත්වෙහෙර කන්ද, කණ්ඨක සෑය හා අටසැට ලෙන් පිහිටි කණ්ඨක සෑ කන්ද, කණ්ඨක සෑයට නැගෙනහිරින් පිහිටි නමක් නොමැති ස්තූපය පිහිටි කන්ද,¹ කළුදිය පොකුණ ආරණ්‍යය සේනාසනය පිහිටි ඇත්පැටියා කන්ද (ආනෙකුට්ටි කන්ද) හා රාජගිරි ලෙන් පිහිටි රාජගිරි ලෙන කන්ද යන කඳු ඇසුරු කරමින් ප්‍රධාන වශයෙන් ව්‍යාප්ත වී ඇත. මේවායින් උසම ස්ථානය මුහුදු මට්ටමේ සිට මීටර 310ක් පමණ උස වේ. මිහින්තලේ පුද බිමේ පිහිටි විවිධ පෞරාණික නිර්මාණ මෙම කඳු මත පිහිටුවා ඇති අතර තවත් ස්මාරක ගණනාවක් එ කී කඳු අතර හා කඳු පාමුල පිහිටි තැනිතලා පිහිටුවා ඇත. මෙම විවිධ නිර්මාණ ලක්දිව ඓතිහාසික යුගයේ උදාව සිදු වූ කාලයේ සිට සියවස් ගණනාවක් පසු කාලය දක්වා ගමන්ගන්නා බව ද හඳුනාගත හැකි වේ.

හෙළ බෞද්ධ හැදියාවේ උපන් බිම වූ මිහින්තලාව, මිස්සක පවුච්ච, මිශ්‍රක පර්වත, අඹතලාව, අම්බස්පලය හා සැගිරිය ආදී විවිධ නම්වලින් හඳුන්වා ඇති බව ලේඛනගත මූලාශ්‍රය පරිශීලනය කිරීමේ දී පෙනී යයි. මිහිඳු මහ රහතන් වහන්සේ හා දේවානම්පියතිස්ස රජු අතර පළමුවෙන් ම ඇති වූ සංවාදය සඳහා නිමිත්ත වූ අඹ ගස මෙම භූමියේ පිහිටා තිබීම හේතුවෙන් 'අම්බස්පල' යන වචනය නිර්මාණය වී ඇති බව එක් විශ්වාසයකි.² මිහිඳු හිමියන්ගේ ආගමනයෙන් පසු ලක්දිවට වැඩම වූ ධාතුන් වහන්සේලා සියල්ල ම පළමු ව මෙම ස්ථානයේ වඩා හිඳ වූ බැවින් 'සැගිරිය' නමින් මෙකී ස්ථානය හඳුන්වන ලදී.³ බෞද්ධ බැතිමතෙකු මිහින්තලා පුදබිම කෙරෙහි සැලකිල්ලක් හා ගරුත්වයක් දැක්වීම සඳහා පදනම් වන හේතු 18ක් මිහින්තලා රජමහා විහාරයේ හිටපු විහාරාධිපති ස්වාමීන් වහන්සේ නමක වන වලවාහැන්ගුණුවැවේ ධර්ම කීර්ති ශ්‍රී රතනපාල රතනචේතනාභිධාන උතුරු මධ්‍යම දිශාවේ නුවරගම පළාතේ ප්‍රධාන අධිකරණ සංඝනායක ස්ථවිරයන් වහන්සේ විසින් රචිත, මිහින්තලේ රජමහා විහාර විස්තර වර්ණනාව නම් කෘතියේ (1953) දක්වා ඇත⁴ රතනචේතනි හිමිපාණන් වහන්සේ පෙන්වා

1 දැන් මෙම ස්තූපය 'ගිරිහණ්ඩ සෑය' යනුවෙන් හඳුන්වනු ලැබේ.
2 වලිසිංහ හරිශ්චන්ද්‍ර, අනුරාධපුරය නම් වූ පූජනීය නගරය, (පරි.) උපාලි රත්නායක, (කොළඹ: ඇස්. ගොඩගේ සහ සහෝදරයෝ, 2009), 28 පිට.
3 මහාවංශය, සිංහල පරිවර්තනය සහ සංස්කරණය: හික්කඩුවේ ශ්‍රී සුමංගල හිමි, බටුවන්කුඩාවේ දේවරක්ෂිත හා තවත් අය, (දෙහිවල: බෞද්ධ සංස්කෘතික මධ්‍යස්ථානය, 2009), 74පිට., මහාවංසො, (1-54 පරිච්ඡේදය) සංස්කාරක, මංගල ඉලංගසිංහ, (කොළඹ: ඇස්. ගොඩගේ සහ සහෝදරයෝ), 17 පරි: 23 ගාථාව.
4 වලවාහැන්ගුණුවැවේ ශ්‍රී රතනචේතනි ස්ථවිර, මිහින්තලේ රජමහා විහාර විස්තර වර්ණනාව, ප්‍රකාශක හා ස්ථානය සඳහන් නොවේ. (1953) 1-3 පිටු. පද බෙදීම හා අක්ෂර වින්‍යාසය මුල් කෘතියේ ඇති පරිදි ම තබා ඇති බව සලකන්න.

දී ඇති කරුණු 18⁶ මගින් මිහින්තලා පුදබිම සිරිලක බුදුදහමත්, ශාසන ඉතිහාසයත් සමඟ බැඳී ඇති ආකාරය මැනවින් නිරූපණය කරනු ලැබේ.

අතීත ලංකාවේ ආරාමික භූ සැලසුම් සකස් කිරීම, ආරාමික වාස්තු විද්‍යාව, කලාව මෙන් ම අභිලේඛන ආදී සියලු අංගයන් පිළිබඳ නිදසුන් එක්කළ පුද බිමක් වන මිහින්තලේ පුදබිමේ පිහිටි විද්වතුන්ගේ ඉමහත් සැලකිල්ලට බඳුන් වී ඇති කණටක සෑය හා එහි ඉතිහාසය, වාස්තු විද්‍යාව හා කැටයම් රූකම් හා සිතුවම් පිළිබඳ විමර්ශනය කිරීම මෙම ලිපියේ අරමුණයි. කණටක සෑය දැකබලා ගෙන වන්දනා කිරීමේ අරමුණින් ඒ වෙත යන තැනැත්තෙකුගේ දර්ශනට එහි පිහිටි ස්ථාන ලක්වන ආකාරය අනුව මෙම ලිපිය ඉදිරිපත් කරනු ලැබේ.⁶

5 1. අතීත අනාගත වර්තමාන යන තුන් කල්හි ලොව පහළවුනාවූ ද, මතු පහළවන්නා වූ ද සියලු සම්බුදු රජුන්ගේ සාසනය පිහිටි මූලස්ථානය වීම, 2. හැම බුදුවරුන්ගේම දක්ෂිණ ශාඛා බෝධිත්වහන්සේ පිළිබඳ ඵලරූහ බෝධි අංකුරයක් ප්‍රධාන බෞද්ධ රජතුමා විසින් පිහිටුවීම, 3. ශාරීරික වූ ද සම්බුදුරජුන් පිළිබඳ පූජනීය වස්තු තැම්පත්කරන සිඬස්ථානයක් වීම, 4. මෙකප පළමු වන කතුසල බුදුන් සමයෙහි දෙවකුට නම් වන මෙකල මිහින්තලේට හාරදහසක් රහතන් සමඟ අහසින් වැටීම ව, අධිෂ්ඨාන බලයෙන් සියලු භය සංසිදුවා දහම් දෙසීමෙන් සහලිස් දහසක් සත්වයන් සසරින් මුදවාලීම, 5. මෙකප දෙවන වර බුදුබවට පත් කෝණාගම බුදුරජුන් සමයෙහි එකල සුමනකුට නම්වන මෙකල මිහින්තලේට තිස්දහසක් මහරහතුන් සමඟ අහසින් වැටීමවා සියලු සත්ත්වයින්ට පැමිණි උවදුර සත්සිදුවා බුදු සසුන් සිරිපාද පිහිටුවා අධිෂ්ඨානයෙන් මහවැසි වස්වා පැමිණි දුර්භික්ෂ භය දුරුකොට දහම්දෙසා තිස්දහසක් සත්වයන් සසරින් මුදවාලීම, 6. කාශ්‍යප බුදුන් සමයෙහි එකල සුභකුට නම්වන මෙකල මිහින්තලේට විසිදහසක් රහතන් සමඟ වැටීමවා දීපවාසීන්ගේ වෛරිභාවය දුරුකොට සියලු හේද දුරුකොට සමඟි කිරීමෙන් දම් දෙසා විසිදහසක් සත්වයන් සසරින් මුදවාලීම, 7. බුදුරජාණන් වහන්සේ දිවීමත් කල ලක්දිවට තෙවරක්ම වැටීමවීමෙන් ලංකාවේ බෞද්ධයින් ඇතිකල නමුත් සසුන් නොපිහිටීම නිසා ආභාවයට ගියා යැයි සැලකිය හැකි ය. ක්‍රිස්තු වර්ෂයට 277කට පෙර බුදු වර්ෂ 236 දී මිහිඳු මාහිමියන් වහන්සේ මිහින්තලේට වැටීමවා දෙවනපැනිස් මහරජාණන් ප්‍රධාන සහලිස් දහසක් පමණ මහාජනයාට ධර්මදේශනා කිරීමෙන් ලක්දිව නියම රාජ්‍ය ආගම කිරීමේ මූලස්ථානය වීම, 8. ලක්වැසියෝ තෙරුවන් සරණ පිහිට කොටගෙන ගැනීමේ මූලස්ථානය වීම, 9. මිහිඳු මාහිමියන් වහන්සේ විසින් සුවකිය බැනා වන භණ්ඩුක රජතුමාට මහණකම හා උපසම්පදාව දීමෙන් ලක්දිව මහණකිරීමේ හා උපසම්පදාව ද දීමේ මූලස්ථානය වීම, 10. මීට පසුදින මිහිඳු මාහිමියානන් වහන්සේ විසින් රැස් වූ දෙවියන්ට සමචිත්තපරියාය සුත්‍රයෙන් දහම් දේශනා කිරීම සිදුවූ බැවින් දෙවියන්ට ලක්දිව දී දහම් දෙසීමේ මූලස්ථානය වීම, 11. ඇසල මස පුර තෙලෙස්වක ලත් දින දෙවන පැනිස්ස මහරජතුමාගේ බැනා වන මහා අරිඨ නම් ඇමතිතුමා ඇතුලු පණස්පස් දෙනෙක් මේ මිහින්තලේ දී මිහිඳු මා හිමියන් විසින් පැවිදිකල නිසා ලක්වැසියන් මහණ කිරීමේ මූලස්ථානය වීම, 12. ලක්දිවින් මහණ උච්චස්ථානය ලත් පණස්පස් නමක් සමඟ එකතුව සැටදෙනමක් හික්කුණේ වහන්සේලා වස්කාලයෙහි මිහින්තලේ වස්සමාදන්වීම නිසා වස් වැසීමේ මූලස්ථානය වීම, 13. මිහිඳු මා හිමියානන් වහන්සේ ඇතුලු දෙසැටක් මහා සංඝයා වහන්සේලාගේ වස් පවාරණය මේ මිහින්තලේදීම සිදුකල හෙයින් ලක්දිව වස් පවාරණය කිරීමේ මූලස්ථානය වීම, 14. අරිඨ තෙරුන්වහන්සේ ඇතුලු මෙරට සිංහල හික්කුණේ වහන්සේලාට සිංහල භාෂායෙන් ධර්මය ඉගැන්වීම හා ධර්මදේශනා කිරීමත් සිදුව තිබෙන නිසා ලක්දිව මූලික පිරිවෙණක් වීම, 15. මිහින්තලේ වස්වසා පවාරණය කරණලද වස් ඇති මිහිඳු මාහිමියානන් වහන්සේ ඇතුලු දෙසැටක් හික්කුණේ වහන්සේලා විෂයෙහි දෙවන පැනිස් මහරජතුමා විසින් වස්වාසික විවර පූජාව උත්සව සහිතව සිදුකල හෙයින් වස් අවසාන පිංකම්කිරීමේ මූලස්ථානය වීම, 16. බුදුරජුන් දිවීමත්කල සක්දෙව් මහරජානන්ගේ ආරාධනය පරිදි කොයි අවස්ථාවක කොතනදී නමුත් ධර්මයක් දේශනා කරනවා නම් ඒ ධර්මය ඇසීම පිණිස දෙවියන් කැඳවීම් වශයෙන් දේවාරාධනා කළ යුතුයයි හික්කුණේ වහන්සේලාට නියම කල පරිදි මිහින්තලේදී මිහිඳු මාහිමියානන් වහන්සේ විසින් කරණ ලද ධර්මදේශනාව ඇසීම පිණිස සුමන සාමණේරයන් වහන්සේ විසින් ආරාධනාගල මුදුනේ වැඩසිටි ලක්දිව දෙවියනට 'සග්ගෙකාමෙව රූපෙ ගිරිසිරිත කයේ' යන ගාථාවෙන් - ආරාධනා කළ සේක. එසේම දෙවියන් පැමිණ බණ ඇසුසේක. මෙසේ හෙයින් දෙවියන් කැඳවීමේ මූලස්ථානය වීම, 17. මිහිඳු මාහිමියානන් වහන්සේ ඇතුලු සැටදෙනමක් හික්කුණේ වහන්සේලා වැඩසිටීම පිණිස දෙවන පැනිස් රජතුමන් විසින් ගල්ලෙන් සැටදෙකක් කරවා උත්වහන්සේලාගේ වාසයට යෙදවූ නිසා මේ මිහින්තලේ නැමති සුඬ ප්‍රදේශය ලක්දිව හැම සෙනසුනකට වඩා ඉතා උසස් තැනක් ලෙස සැළකීම, 18. දෙවන පැනිස්ස මහරජතුමාගේ ආරාධනා පරිදි මිහිඳු මාහිමියානන් වහන්සේගේ නියෝගයෙන් මහරහත් සුමනසාමනේරයන් වහන්සේ බුදුරජුන්ගේ අකුධාතුව, බුදුරජාණන් වහන්සේ පරිභෝග කල පාත්‍රාධාතුව, ඒ පාත්‍රය පුරවා වැඩමවන ලද ධාතුව වහන්සේ ලාද ලක්දිවට අහසින් වැටීමවා අකුධාතුව පූජාරාමයෙහි ද පාත්‍රයේ ධාතුව ලක්දිව යොදුනක් පාසා වෛතාස බන්ධන නිධන්කරවීම තෙක් වැඩසිටියේ මේ මිහින්තලා පර්වතයේ ය. එම නිසා මේ ස්ථානය සම්බුදුන් වහන්සේගේ ශාරීරික - පාරිභෝගික ධාතුවන්වහන්සේලා ප්‍රථමයෙන් ස්පර්ශ කිරීමේ මූලස්ථානය වීම.

6 මෙම ලිපිය සැකසීම සඳහා අවශ්‍ය වූ කෙණ්ණ දත්ත හා තොරතුරු ලබාගැනීම සඳහා උපකාර කළ මිහින්තලේ පුරාවිද්‍යා කෞතුකාගාරයේ ස්ථාන භාර නිලධාරී, ගාමිණී අබේසිරි සමරනායක මහතාට මෙම කතුවරයාගේ විශේෂ ස්තූතිය පිරිනැමිය යුතු වේ.

මිහින්තලේ ස්ථානගත වීම

වර්තමානයේ පිළිගන්නා ශ්‍රී ලංකාවේ සම්මත ප්‍රදේශීය බෙදීම් අනුව උතුරුමැද පළාතේ අනුරාධපුර දිස්ත්‍රික්කයට අයත් මිහින්තලය ප්‍රාදේශීය ලේකම් කොට්ඨාසයේ අංක 577, මිහින්තලේ හා අංක 579, නාමල්වැව යන ග්‍රාම නිලධාරී වසම් දෙකට මෙම පුරාවිද්‍යා භූමිය අයත් වේ (8° 21' 8.136"N, 80° 30' 49.1508"E). පැරණි භූමි බෙදීම් අනුව නුවර කලාවියේ මහකනදරා කෝරලයට නොහොත් නැගෙනහිර නුවරගම් පළාතට (නැනුප) මෙම පූජනීය බිම අයත් වී ඇත. වර්තමාන මිහින්තලේ රජමහා විහාරය, මිහින්තලා පුරාවිද්‍යා රක්ෂිතය හා මිහින්තලා වනජීවී රක්ෂිතය යන සියල්ලේ එකමුතුව මිහින්තලා පුදබිම වශයෙන් සැලකේ. එය දළ වශයෙන් අක්කර 582ක පමණ භූමි ප්‍රදේශයක් ආවරණය කරමින් පැතිර පවතී. මෙම පුදබිම වැදදුණු ගැනීමටත් දැකබලා ගැනීමටත්, පැමිණෙන්නෙකුට ඒ සඳහා මාර්ග කීපයක් භාවිත කළ හැකි වේ.

දකුණු හෝ උතුරු ප්‍රදේශයේ සිට මෙම ස්ථානයට පිවිසෙන්නෙකුට ඒ සඳහා පහසුම මඟ වන්නේ මහනුවර සිට යාපනය දක්වා වූ (A 9) මාර්ගය භාවිත කිරීමයි. මහනුවර යාපනය මාර්ගය මෙම පුද බිම හරහා ගමන් ගන්නා අතර එහි 132 වන කිලෝමීටර් කණුව මෙම පුදබිම ආසන්නයෙන් ම පිහිටා ඇත. ලංකාවේ නැගෙනහිර හෝ බටහිර දෙස සිට පැමිණෙන්නෙකුට ඒ සඳහා සරල ම මාර්ගය වන්නේ පුත්තලම, අනුරාධපුරය හරහා ත්‍රිකුණාමලේ මාර්ගය (A 12) ඔස්සේ පැමිණීමයි. පුත්තලම ත්‍රිකුණාමලේ මාර්ගයේ අනුරාධපුර නගරය පසුකොට පැමිණි විට හමුවන 90 වන කිලෝමීටර් කණුව ආසන්නයේ පිහිටා ඇති මිහින්තලේ උප නගරයට පළමු ව පැමිණීමෙන් පසු ඒ ආසන්නව පිහිටා ඇති මෙම පුදබිමට පහසුවෙන් පිවිසිය හැකි වේ.

කණ්ටක වේනිය හා ඒ වෙත පිවිසීම

මිහින්තලා පුදබිමේ පිහිටි පෞරාණික ස්ථාන අතුරින් ඉහළ ම කලාත්මක අගයක් සහිත ස්ථානය වශයෙන් කණ්ටක වේනිය නම් කළහොත් එයට කිසිවෙකුට විරුද්ධ විය නොහැකි ය. එකී ස්තූපය නම්කර ඇත්තේ සිද්ධාර්ථ කුමාරයාගේ 'කණ්ටක' නමැති අශ්වයා සිහිකිරීමට විය හැකි බව මහාවාර්ය සෙනරත් පරණවිතාන සූරිත්ගේ අදහසයි.7 කණ්ටක සෑයේ බටහිර ආයකයට මීටර් 25ක් පමණ නුදුරින් පිහිටි ගල්කලාවේ ඇති පැරණි ලේඛනයක 'කටක වෙත' යන්න සඳහන් වන බැවින් මෙම ස්තූපය කණ්ටක වේනිය වශයෙන් මහාවාර්ය සෙනරත් පරණවිතාන සැකයකින් තොර ව හඳුනා ගෙන ඇත. ලක්දිව පැරණි වාස්තුවිද්‍යාව, කැටයම් කලාව හා සිතුවම් කලාව වැනි කලා මාධ්‍යය වෙනුවෙන් පැරණි ම නිදර්ශන දැක්වීමේ හැකියාව ද කණ්ටක සෑය සතූ ය. මෙම සෑය වෙත පිවිසීම සඳහා මාවත් දෙකකි. එකක් මිහින්තලා ප්‍රධාන ගල්පඩි පෙළේ මැද කොටසින් ද, දෙ වැන්න සිංහ පොකුණ ඉදිරිපස රථගාල අසළින් ද ඇරඹේ.

ගල්පඩි 102ක් තරණය කරමින් කණ්ටක සෑයට පිවිසිය හැකි, සිංහ පොකුණ අසල රථගාල පසුපසින් ඇරඹෙන පඩිපෙළ මේ කණ්ටක සෑය වෙත පිවිසීම සඳහා ඇති වඩාත් පහසු මඟ යි. නමුත්, කණ්ටක සෑය හා ඊගතදාශ්‍රිත පුරාකෘති මෙන්ම එහි පිවිසීම පිළිබඳ ඉහළ අවබෝධයක් හා අද්දැකීමක් ලබාගැනීම සඳහා ප්‍රධාන පියගැටි පෙළේ පැමිණ එහි මැද කොටස සමඟ යා වී ඇති කණ්ටක සෑ පඩිපෙළින් ඒ වෙත පිවිසීම වඩාත් සුදුසු වේ. ඒ අනුව, ප්‍රධාන පියගැටි පෙළේ පළමු පියගැටි 220 තරණය කිරීමෙන් පසු හමුවන මළුවේ දකුණු දෙසට යොමු වූ පියගැටි පෙළින් ගමන් කර කණ්ටක සෑය වෙත ළඟාවිය හැකි ය. මිහින්තලාවේ ඇති මනස්කාන්ත හා විධිමත් පියගැටිපෙළක් වන මෙහි ආරම්භයේ පළල මීටර් 3.15කි. මුල් කොටසේ පමණක් දෙ පස පුරාණ කාලයට අයත් ගල්පඩි ක්‍රමික ව හිරවන සේ සැකසූ අත්වැටෙහි මීටර් 6.40ක කොටසක් පමණක් ශේෂ වී ඇත. එ කල සිටි ගල් වඩුවන්ගේ බුහුටියාවත්, කාර්යශූරත්වයත් විදහාපාන මෙම පියගැටි පෙළ වුව සිත් බඳිනා නිර්මාණයකි.

7 සෙනරත් පරණවිතාන, පුරාවිද්‍යා පර්යේෂණ, (බොරැස්ගමුව: සී/ස (පෞද්.) විසිදුනු ප්‍රකාශකයෝ 2014), 80 පිට.

කණ්ටක සෑය අසළ පහළ මට්ටම් ඇති ගොඩනැගිල්ල

කණ්ටක වේනිය වෙත පිවිසීම සඳහා ඇති ගල් පියගැට පෙළේ ගල්පඩි 141ක් තරණය කළ පසු හමුවන ගල්පුවරු යොදා සැකසූ පුළුල් ගල්පඩියේ සිට දකුණු පසට ගල් පඩි කීපයක් පහළට බැස කුඩා ගොඩනැගිල්ලක් සහිත මළුවකට පිවිසිය හැකි ය. කොටසක් තවමත් පසට යට වී තිබෙන මෙම ගොඩනැගිල්ල කැනීම් කොට පාදා තහවුරු කර නැත. මීටර් 5.13 බැගින් වූ සමවතුරප්‍රාකාර ගොඩනැගිල්ලක් වන මෙහි මීටර් 2ක් උස ක්‍රමවත් ව සැකසූ ගල්කණු පවතින අතර ඒවායින් ගල්කණු 7ක් තවමත් මුළින් පැවැති අයුරින් ම දැකගත හැකි ය. මෙම කුඩා ගොඩනැගිල්ලේ පිවිසුමට අයත්, අඩක් පසින් වැසුණු මුරගලෙහි පළල සෙන්ටිමීටර් 37කි. එහි පෙණ 5ක් දැක්වෙන නාගරාජ රුවක් කැටයම් කර ඇත. මෙම ස්ථානයේ සිට විමසිල්ලෙන් බලන විට කණ්ටක සෑය ඉදිකිරීම සඳහා සැකසූ මළුව මහත් ආයාසයක් දරා සකසා ඇති අන්දම ද දැකගත හැකි වේ. ඉහත විස්තර කළ කණ්ටක සෑ පියගැට පෙළේ 141ක් වන පියගැටයෙන් වම් පසට යොමු වී ඇති අඩි පාරේ මීටර් 10ක් පමණ ගමන් කිරීමේ දී කටාර කපා සකසන ලද ගල් ලෙනක් හමු වේ. එහි උස මට්ටම් දෙකකින් කටාර දෙකක් කපා ඇති අතර ඒ අසලින් ම මහත් පරිශ්‍රමයක් දරා කණ්ටක සෑ මළුවේ ගිලාබැසීම වැළැක්වීම සඳහා ඉදිකොට ඇති පැති බැම්ම ද දැකගත හැකි වේ. මහාවංශය ආදී පාලි වංශකතාවන්හි දැක්වෙන දේවානම්පියතිස්ස රජු විසින් කළ අටසැට ලෙන් අතරට එකී ලෙන ද අයත් විය හැකි ය.

කණ්ටක සෑය: අනාවරණය කිරීම

පෙර දැක් වූ ගල් පඩිපෙළෙහි ගල්පඩි 193ක් තරණය කළ පසු ලක්දිව කලා කටුගෙයක් බදු කණ්ටක සෑය සහිත මළුව වෙත පිවිසිය හැකි වේ. මෙකී ස්තූපය කවරෙකු විසින්, කවර කලෙක, කුමන පූජාර්භ වස්තුවක් තැන්පත් කරමින් නිමවූවක් දැයි මෙතෙක් පුරාවිද්‍යාත්මක ව අනාවරණය වී නැත. මෙම ස්තූපය පැවති ආකාරය හා එහි නම මෙන් ම, සංරක්ෂණ කටයුතු පිළිබඳ පුරාවිද්‍යාඥයෙකු දක්වා ඇත්තේ පහත පරිදි ය.

“උඩ කොටස කැඩී පහළට පතිත වීමෙන් කඳු ගැටයක ස්වරූපය ගත් මේ ස්තූපය මත ලොකු ගස් කොළන් සරුවට වැවී තිබුණි. අවට පෙදෙසද වනප්‍රවාහයට ගොදුරු බිම්කව පැවතින. ඒ අඳුරු යුගයෙහි පුරාණ නාමය භාවිතයෙන් ඇත්වූයෙන් ඒ වෙනුවට කිරිබඩපවු දාගැබ, කිරිබත් වෙහෙර, ගිරිහණ්ඩ වෙතිය යන නම් මෑත කාලයෙහි ප්‍රචලිත වන්නට විය.”⁸

ක්‍රිස්තු වර්ෂයෙන් 1934 වසරේ දෙසැම්බර් මස පුරාවිද්‍යා දෙපාර්තමේන්තුව විසින් මෙම ස්තූපයේ කැනීම් කටයුතු ආරම්භ කර 1935 ජූනි මස තෙක් ඒ කටයුතු පවත්වාගෙන යන ලදී. කැනීම් ඇරඹීමට පෙර මෙම ස්ථානයේ ස්තූපයක කිසිම සලකුණක් පෙනෙන්නට නොතිබුණු බවත් සියවස් කීපයකට පෙර ස්තූපයේ උඩ කොටස කඩාවැටී ඒ සුන්බුන්වලට මුළු යට කොටස ම වැසී තිබුණු බවත් මෙය මහ ගස් වැවුණු කඳුගැටයක් ලෙස පෙනීගිය බවත් මහාවාරය සෙනරත් පරණවිතානායන් සටහන් කර ඇත.¹⁰ මෙම ස්තූපය පාදා ගැනීම සඳහා කෙ තරම් පරිශ්‍රමයක් දැරිය යුතු වූවා ද යන්න, දාගැබේ හතරැස් මළුව පාදා ගැනීම සඳහා අඩි 30ක් ගැඹුරට කැනීම් කළයුතු වීමෙන් පැහැදිලි වේ. මෙම ස්තූපයේ විෂ්කම්භය මීටර් 130ක් පමණ ද වර්තමානයේ දැකගත හැකි උස මීටර් 12ක් පමණ ද වේ.¹¹ ස්තූප පාදමේ වට ප්‍රමාණය මීටර් සියය ඉක්මවයි. වර්තමානයේ මෙම ස්තූපය බුබුලාකාර හැඩයෙන් දිස් වන සේ තහවුරු කර ඇති අතර එහි උපරි ව්‍යුහය සංරක්ෂණය කිරීමේ දී සැලකිය යුතු වෙනසකට බඳුන් කර නොමැත. මෙම ස්තූපයේ වැලිකොන්දේ¹² සමහර ස්ථාන කැඩී විනාශ වී ගොස් ඇතත් ස්තූපය තහවුරු

8 පැරණි නේවාසික ස්ථාන වූ ගල්ලෙන් තුළට ගල මතින් වැසි වතුර ගලා ඒම වැළැක්වීම සඳහා ගල් ලෙනෙහි ඉදිරිපස කොටසෙහි සිදුකර ඇති දාරාකාර කැපුම ‘කටාරය’ යනුවෙන් හඳුන්වනු ලැබේ. මේ සඳහා ප්‍රසිද්ධව ඇති ‘කටාරම’ යන වචනය සාවද්‍ය ව්‍යවහාරයකි.
9 ජයන්ත උඩුවර, මිහින්තලේ පුරාවස්තු, (අනුරාධපුරය: අනුරාධපුර සංරක්ෂණ මණ්ඩලය, 1973) 7 පිට., උද්‍යානයන් දක්වා ඇති අවස්ථාවල ඒවායේ බස, අක්‍ෂර වින්‍යාසය හා පද බෙදුම ඒවායේ මුල් කෘතියේ පවත්නා ලෙසින්ම දක්වා ඇති බව සැලකූව මනා ය.
10 සෙනරත් පරණවිතාන, පුරාවිද්‍යා පර්යේෂණ, (බොරැස්ගමුව: සී/ස (පොද.) විසිදුනු ප්‍රකාශකයෝ, 2014), 74 පිට.
11 ජයන්ත උඩුවර, මිහින්තලේ පුරාවස්තු, (අනුරාධපුරය: අනුරාධපුර සංරක්ෂණ මණ්ඩලය 1973), 9 පිට.
12 සලපතළ මළුව හා ස්තූපය සම්බන්ධ වන සේ ස්ථාපිත කර ඇති ශිලා අංගය.

කිරීමේ දී අනුකරණ ගල්¹³ භාවිතයෙන් ඒ ස්ථාන තහවුරු කර ඇත. සෙන්ටිමීටර් 28ක උසකින් යුතු වැලි කොන්දෙන් ඇරඹෙන පළමු පේසාව මීටර් 1ක් ද දෙ වන පේසාව සෙන්ටිමීටර් 95ක් ද තෙ වන පේසාව සෙන්ටිමීටර් 88ක් ද උස වේ. වැලි කොන්දේ සිට හරස් අතට දිග ගල් පුවරු පෙළක් ස්තූපය වටා අතුරා ඇති අතර ඒ හා සමාන ලක්ෂණ මිහින්තලාවේ ම පිහිටි කටුසෑය වටා ද දැකගත හැකි වේ. කණ්ටක සෑයේ පුරාවිද්‍යා කැනීම් සිදුකළ මහාචාර්ය සෙනරත් පරණවිතානගේ එහි පේසා වළලු පිළිබඳ ව දක්වා ඇත්තේ පහත පරිදි ය.

“මහාචාර්යගේ පේසාවළලු ආරම්භයේ දී ගඩොලින් ඉදිවිණ. එහෙත් ලක්ෂ්ජනිස්ස රජු (ක්‍රි.පූ. 59-50 පමණ) විසින් ඒවා සුදු හුනුගලින් ආවරණය කරන ලදී. මෙසේ අලංකාර කරන ලද පේසාවන්ගෙන් යුත් ස්තූප ලක්දිව තටත් ඇත්තේ එකක් පමණකි. එනම් මෑතක දී පාදා ගනු ලැබූ මිහින්තලේ කණ්ටක වේනියයි. මෙම ස්තූප දෙකෙහි ම පේසාභූමිවල ද හුනුගල් අතුරුවා ඇත. තව ද, ඒ පේසාභූමි පිටතට බෑවුම් ඇති වනසේ තනා තිබේ. බොහෝ ස්තූපවල පේසාවන්ගේ පාදයන් මෙන් ම උඩු ලීස්තර (කපොත) ද බොරදම්වලින් යුක්ත වේ.”¹⁴

මෙම ස්තූපය නිර්මාණය කිරීමේ දී ඒ සඳහා විශේෂ උපක්‍රම භාවිත කර ඇති බව ඒ ස්ථානය කැනීමේ දී අනාවරණය වූ සාධක ඇසුරින් පෙනී යයි.

“මෑතක දී කණින ලද මිහින්තලේ කණ්ටක වෛත්‍යයෙහි බාහිර බැම්මට තරමක් දුරින් ඇතුළු බැම්මක් පිහිටා තිබුණි. ඒ දෙක අතර හරස් බිත්ති තිබූ බවට ලකුණු තිබේ. අතර වූ අවකාශ පසින් පුරවන ලදී. ඉහත සඳහන් දාගැබ් දෙකෙහි ම (අනුරාධපුර මහාචාර්ය හා මිහින්තලේ කණ්ටක වේනිය : මෙම ලේඛකයාගේ සටහනකි.) මෙම නිර්මාණ ලක්ෂණය පසුව දාගැබ් විශාල කිරීමේ හේතුවෙන් සිදු වූවක් ද නැතහොත් මුලින් ම දාගැබ් ඉදි කළ ක්‍රමයක් දැයි නියම වශයෙන් දත නොහැක.”¹⁵

මහාචාර්ය සෙනරත් පරණවිතානගේ මෙම ස්තූපයේ අවධි දෙකකට අයත් සාධක පවතින බව¹⁶ පෙන්වා දී ඇත. පළමු ව ඉදි වූ ස්තූපය දැනට පෙනෙන ස්තූපයට ඇතුළතින් පිහිටා ඇති අතර දැනට පෙනෙනුයේ දෙ වන අදියරට අයත් ස්තූපයයි. මෙ කී දෙ වන ආවරණ ස්තූපය ලක්ෂ්ජනිස්ස රජු (ක්‍රි.පූ. 119-109) විසින් කරවා ඇති බව මහාචාර්යගේ දැක් වේ. ඒ අනුව මුල් ස්තූපය ඊට පෙර ඉදි වූවක් බවට සැකයක් නැති අතර ම ලංකාවේ පළමු බෞද්ධ සිද්ධස්ථාන කීපය අතුරින් එකක් වශයෙන් ද මෙම ස්තූපය සැලකිය හැකි වේ.

කණ්ටක සෑයේ ආයක

ලංකාවේ පිහිටා ඇති ස්තූපයන්ගේ ප්‍රධාන දිසා හතරට අභිමුඛව නිමවා ඇති පැන්තූම් නිර්මාණය ආයක යනුවෙන් හඳුන්වනු ලැබේ. මෙම වාස්තුවිද්‍යා නිර්මිතය ‘අයික’ නොහොත් ‘අයක’ නමින් හැඳින් වේ. මෙය සමහර විද්වතුන් විසින් වාහල්කඩ වශයෙන් ද හඳුනා ගැනීමට උත්සාහ දරා ඇත. ලංකාවේ ස්තූප සඳහා බෙහෙවින් බලපවත්වන්නට ඇතැයි කලා ඉතිහාසඥයින් පෙන්වා දෙනු ලබන ජම්බුද්වීපයේ මධ්‍යම ප්‍රදේශයේ කඳුකර ප්‍රදේශයක පිහිටි වේනියගිරි හෙවත් සාංචි ස්තූපයේ මෙවැනි වාස්තු ලක්ෂණ හඳුනාගත නොහැකි වුවත් ආන්ධ්‍ර හෙවත් අමරාවතී සම්ප්‍රදායට අයත් ස්තූප විද්‍යාපාන ගල් ඵලකයන්ගේ විද්‍යමාන වන ගල් කුළුණු 5ක් සහිත චතුර් දිශාවනට යොමු වූ වාස්තු නිර්මිත ලක්ෂණය ලක්දිව ස්තූප කර්මාන්තයන්ගේ දක්නට ලැබෙන ආයක හා බෙහෙවින් සමාන බැව් පෙනී යයි. සෑම අවස්ථාවක දීම මෙම පැන්තූම් ලක්ෂණ උතුරු, නැගෙනහිර, දකුණ හා බටහිර යන ප්‍රධාන දිශාවන් සතරට අභිමුඛව පැවතීම ද වෙසෙස් ලක්ෂණයකි. කණ්ටක සෑයේ ආයකයන්ගේ පහළ කොටස ගලෙන් නිමවා ඇත්තේ ඉහළ කොටස ගඩොලින් නිමවා ඇත.

13 පුරාණ ගොඩනැගිලි සංරක්ෂණය හා තහවුරු කිරීමේ දී සංරක්ෂකයින් විසින් යොදාගනු ලබන, මුල් නිර්මාණය සඳහා භාවිත කරන ලද මුල් අමුද්‍රව්‍යයට සමාන ආකාරයෙන් නරඹන්නාය පෙනී යන සේ සිමෙන්තියෙන් හෝ වෙනත් ද්‍රව්‍යය භාවිත කරමින් සකස් කරල ලද ව්‍යාජ ගල් අනුකරණ ගල් යනුවෙන් හඳුන්වනු ලැබේ

14 ඇස්. පරණවිතාන, ලංකාවේ ස්තූපය, ලංකා පුරාවිද්‍යා ගවේෂණයේ ශාස්ත්‍රීය නිබන්ධ, V වැනි කාණ්ඩය, (පරි) ඇල්. ප්‍රේමතිලක, (කොළඹ: අධ්‍යාපන ප්‍රකාශන දෙපාර්තමේන්තුව 1997), 14 පිට.

15 ඇස්. පරණවිතාන, ලංකාවේ ස්තූපය, ලංකා පුරාවිද්‍යා ගවේෂණයේ ශාස්ත්‍රීය නිබන්ධ, V වැනි කාණ්ඩය, (පරි) ඇල්. ප්‍රේමතිලක, (කොළඹ: අධ්‍යාපන ප්‍රකාශන දෙපාර්තමේන්තුව 1997), 21 පිට.

16 ජයන්ත උඩුවර, මිහින්තලේ පුරාවස්තු, (අනුරාධපුරය: අනුරාධපුර සංරක්ෂණ මණ්ඩලය, 1973), 10 පිට.

අනුරාධපුරයේ පිහිටි ස්වර්ණමාලි ස්තූපය, මිරිසවැටි ස්තූපය, අභයගිරි ස්තූපය හා ජේතවන ස්තූපය යන මහා ස්තූපයන්හි දක්නට ඇති මෙවැනි ආයක ස්තූපයන් හා බැඳුණු කලා නිර්මාණ සඳහා අවශ්‍ය පසුබිම සපයා ඇත. ස්තූප හා බැඳුණු කැටයම්, රූකම් මෙන්ම සිතුවම් පිළිබඳ සාධක ඉහත දැක් වූ සෑම ස්ථානයකින්ම පාහේ අනාවරණය වී ඇති අතර කණ්ටක සෑයේ ද මෙ කී සෑම කලා නිර්මාණයක්ම පාහේ දැකගත හැකි වේ. ආගමික භක්තිය ඉක්මවා යමින් අතීත කලාව තුළින් ප්‍රකාශිත සම කාලීන සමාජ දැක්ම, සෞන්දර්යවාදී ගුණාංග, නිර්මාණ තාක්ෂණය මෙන්ම සංස්කෘතික ආභාසය පිළිබඳ අනාවරණය කරගත හැකි තොරතුරු බෙහෙවි.

කණ්ටක සෑයේ අයක යනුවෙන් අප විසින් හඳුනා ගන්නා වාස්තු නිමැවුම් සෞන්දර්යාත්මක පරණවිතානයන් විසින් වාහල්කඩ යනුවෙන් හඳුන්වා ඇති අතර ඒවා පිළිබඳ එ කුමා විසින් දක්වා ඇති අදහස් මෙම ස්තූපයේ අයක නොහොත් වාහල්කඩ පිළිබඳ පොදු ප්‍රමාණාත්මක අවබෝධයක් ලබා දීමට ඉවහල් වේ.

"...1934-35 අතර ගත්කරු (එනම්,සෞන්දර්යාත්මක පරණවිතාන) විසින් මිහින්තලේ කණ්ටක වෛත්‍යය කැණීමේ දී අනාවරණය වූ වාහල්කඩවල් අතුරින් නැගෙනහිර වාහල්කඩ දැනට පවත්නා මෙබඳු නිර්මාණ සියල්ලටම වඩා හොඳින් ආරක්ෂා වී ඇත. එහි උතුරු වාහල්කඩ සහ දකුණු වාහල්කඩ මිරිසවැටියේ බටහිර දොරටුවට මුහුණ ලා ඇති වාහල්කඩ තරමට ම හොඳින් ආරක්ෂා වී තිබේ. වාස්තුවිද්‍යාව අනුව සලකා බලන කල මෙම වාහල්කඩවල් ලංකාවේ දාගැබ්වලට අයත් ඉතා වැදගත් අංගයන්ගේ ගණයට ඇතුළත් වේ. එසේ ම ඒවා දිවයිනේ මූර්ති කලාව පිළිබඳ ආදිතම නිදසුන් සපයයි. සැලැස්ම හා නිර්මාණය අතින් ඒවා සියල්ල ම එක සමානය. මිනුම්වල සහ සැරසිලි විස්තරවල ඇති අවශ්‍ය වෙනස්කම් හැරුණුවිට මෙහි එක් වාහල්කඩක නිර්මාණය පිළිබඳ විස්තරය අනෙක් සියල්ලට ම උචිත වේ..."¹⁷

"කණ්ටක වෛත්‍යයේ (වාහල්කඩෙහි) උපරිභාගය තනි ගඩොළින් සැදූ විමාන තුනකින් යුක්ත විය. වාහල්කඩෙහි ගල් අල්ලා තනන ලද කොටස මේ විමාන තුන සඳහා අධිතාලමක් වශයෙන් යෙදුණු බව පෙනේ. එහි ඉදිරියට නෙරු කොටස මත පිහිටි මධ්‍ය විමානය සැලැස්ම අතින් ආයතය. දෙපස පිහිටි විමාන දෙක වතුරශ්‍රාකාරයෙන් මධ්‍ය විමානයට සම්බන්ධ වේ. විමානයන්ගේ පාදම් ද බොරදම් සහිත විය. එක් එක් විමානයක තුන් පැත්තක බිත්ති කුලුණු (කුඩා ස්තම්භ) මගින් සැදී පඤ්ජර ගැඹුරු නොවේ. මේවායේ ගැඹුරු බිත්ති කුලුණුවල සනකම හා සමානය. සපමුර්ණයෙන්ම ආරක්ෂා වී ඇති එක් නොගැඹුරු පඤ්ජරයක පැතලි ආරුක්කුවක් දැක්වේ වී. ඒ එක් එක් පඤ්ජරයක දෙවියකුගේ හෝ දේවතාවියකගේ හෝ හිදි පිළිමයක් පිහිටුවා තිබිණි. මිරිසවැටි දාගැබේ වාහල්කඩ විස්තර කරද්දී ස්මිදර් මහතා විසින් මෙම ප්‍රතිමා බුදුපිළිම යැයි අනුමාන වශයෙන් කල්පනා කරන ලදී. එහෙත් ඒවායින් නිරූපණය කරන ලද්දේ බුදුපිළිම නොව දේවතාවන්ගේ මහ දේවතාවන්ගේ රූප බව ප්‍රතිමාවල නෂ්ටාවශේෂයන්ගෙන් පෙනී යයි. ඇතැම් බිත්ති කුලුණුවල බදාම මත කොටා ඇති මල්කම් මොස්තර වේ. විමානයන්ගේ පියැසිවල සැලැස්ම ගැන අපට සිතාගත හැක්කේ අනුමාන වශයෙන් පමණි. ඇතැම්විට ඒවා අනුරාධපුරයෙන් සොයාගෙන තිබෙන මුත්‍රගල් කැටයම්වල සහ කොරවක්ගල් කැටයම්වල දැක්වෙන ගොඩනැගිලිවල පියැසි හැඩයෙන්ම යුක්ත වූවා විය හැක."¹⁸

ප්‍රධාන පියගැට පෙළ දෙසින් කණ්ටක සෑය වෙත පිවිසෙන්නෙකුගේ දර්ශනයට පළමුව ලක්වන්නේ උතුරු ආයකයයි. එයින් අනතුරුව වාමාර්තව ස්තූපය වටා ගමන් ගන්නා අයෙකුගේ නෙතට පිළිවෙලින් බටහිර ආයකය, දකුණු ආයකය හා නැගෙනහිර ආයකය ලක්වන අතර මෙම ලිපියේ දී එකී පිළිවෙලට කරුණු පෙළ ගස්වා දක්වනු ලැබේ.

වාහල්කඩ යනුවෙන් සෞන්දර්යාත්මක පරණවිතානයන් හඳුනා ගන්නා කණ්ටක ස්තූපයේ ආයක හා ඒවායේ ඇති කැටයම් පිළිබඳ දළ අවබෝධයක් ලබා ගැනීම සඳහා එ කුමා ම සපයා ඇති විස්තරාත්මක පාඨයක් වෙත අවධානය යොමු කිරීම මැනවැයි හැඟේ.

17 ඇස්. පරණවිතාන, ලංකාවේ ස්තූපය, ලංකා පුරාවිද්‍යා ගවේෂණයේ ශාස්ත්‍රීය නිබන්ධ, V වැනි කාණ්ඩය, (පරි) ඇල්. ප්‍රේමතිලක, (කොළඹ: අධ්‍යාපන ප්‍රකාශන දෙපාර්තමේන්තුව, 1997) 38 පිට.

18 ඇස්. පරණවිතාන, ලංකාවේ ස්තූපය, ලංකා පුරාවිද්‍යා ගවේෂණයේ ශාස්ත්‍රීය නිබන්ධ, V වැනි කාණ්ඩය, (පරි) ඇල්. ප්‍රේමතිලක, (කොළඹ: අධ්‍යාපන ප්‍රකාශන දෙපාර්තමේන්තුව, 1997) 41-42 පිට.

“සැලැස්ම හා නිර්මාණය අතින් වාහල්කඩ සතර එක සමාන විය. අනුරාධපුරයේ දක්නට ලැබෙන වාහල්කඩවලට අනුරූපය. ... අනුරාධපුරයේ ඇති වාහල්කඩ මෙන් නොව, කණ්ටක වෙතින් වාහල්කඩ විවිත් කැටයම්න් යුක්තය. බිත්තිහිස පිහිටි ඉහළම ලිස්තරයට යටින් ඇත්තේ ගණ (වාමන) රූපෙළකි. ඊට යටින් ඇත්තේ හංස රූපෙළකි. ගල් ඇල්ලු කොටසට ඉහළින් ඇති ගඩොල්බැම්මේ බොකු තනා ඇත. හැම බොක්කකම දෙපස බිත්තිකණු දෙකකි. හුනෙන් හෝ ඇඹුම්මැටිටෙන් හෝ තැනූ දේවතා පිළිමයක් හැම බොක්කකම තිබී ඇති බව පෙනේ. ඒ පිළිම සමහරෙක කොටස් තවම තිබූ තැන ඇත. අසල සුන්බුන් මැද තිබී සමිභ වුණු ඇඹුම්මැටි පිළිමහිස් දෙකක් ද විය. ඒ පිළිමද මුළු වාහල්කඩද පෙර විවිධ වර්ණයෙන් සායම් කර තිබී ඇති බව පෙනේ. අදත් තැනින් තැන ඒ සායම් ලකුණු දක්නට ඇත. ඉහත කී ගණ රූප බොහෝ සිත් ඇදගන්නාසුලුය. එහි නිරූපණය වන වාමනායන්ගෙන් සමහරු සංගීත භාණ්ඩ වාදනය කරති. එකෙක් නාගයෙකු සමග ක්‍රීඩා කරයි. තවෙකෙක් හිසින් සිටී. ඔවුන් වැඩිදෙනා විවිධ සජීව ඉරියවු දක්වන්නාහ. සමහර වාමනායන්ට ඇත්තේ සත්වහිස්සය: එකෙකුට අශ්වහිසක්ද, අනෙකකුට වල්ඌරු හිසක්ද, තවෙකකුට වානරහිසක්ද, ඇත. විශේෂයෙන් සැලකිල්ලට යොමුවන රුවක් නම් එක් දළයක් පමණක් ඇති ඇත්හිසකින් යුත් වාමන රුවකි. නොයෙක් දේ අතින් ගත් වෙනත් වාමන පිරිසක් ඔහු දෙපස සිටිති. මෙය ගණපති අනුරූපයකැයි සිතීමට ඉඩ ඇත්තේ ඔහු සතු විශිෂ්ට උපකරණ මෙහි ඔහුගේ සහවරයන් අතෙහි තිබීමය. පසුකාලීන ගණපතිරූපවල අත් සතරක් ඇතත් මෙම රූපයේ ඇත්තේ අත් දෙකක් පමණක් බැවින් මෙහි සහවර පිරිසක් අවශ්‍ය වූ අයුරු පැහැදිලි වේ. වාහල්කඩ දෙපස කැටයම් කළ ගල්කණුග දෙක බැගින් පිහිටුවා ඇත. ඒ ගල්කණුවල ඉදිරි මුණතත් එක් පසෙක් මුණතත් මල්කම්ලියකම්වලින් මිහිස්, සිවුපා සහ පක්ෂී රූපවලින් අලංකාර කර ඇත. මේ සමහර ගල්කණු එම වාහල්කඩවලටත් වඩා පැරැණි ගොඩනැගිලිවලට අයත්ව තිබී ඇති බව පෙනේ. ඒ ගල්කණුවල කැටයම් ද ඉතාම පැරැණි ආකාරයකින් යුක්ත වන බැවින් දිවයිනේ නිර්මාණකලා හැදෑරීමේදී ඒවා ඉතා වැදගත් තැනක් ගනු ඇත. නැගෙනහිර වාහල්කඩේ ගල්කණු මත ඇත් රූප ද උතුරේ සිංහ රූප, බස්නාහිරේ අශ්වරූප සහ දකුණේ ගොන්රූපද පිහිටුවා තිබේ. සදකඩපහණවල ඇත්තේ මේ රූපම බව සැලකිය යුතුය. මේ සතුන් සතරදිග්භාගය නිරූපණය කරනු ඇත යන මතය ඉහත සඳහන් කළ ආකාරයෙන් ඔවුන් කණ්ටකවෙතින් පිහිටුවා තිබෙන අන්දම අනුව තහවුරු වේ. අපට මෙහිදී මෙම සත්ව රූප දක්නට ලැබුණේ ඒවා තිබිය යුතු තැන නොව ඒ අසල වූ සුන්බුන් අතර බව කිවමනායි.”¹⁹

කණ්ටක සෑයේ පවත්නා කැටයම් පිළිබඳ ව පොදුවේ අවධානය යොදා කරද්දී පරණවිතානායන්ගේ නිරීක්ෂණයන් මෙ බඳු යැයි කඹුරුගමුවේ වනරතන මහනායක ස්ථවිරයන් වහන්සේ විසින් පහත පරිදි උපුටා දක්වා ඇත.²⁰

“ගෛලිය අතින් බලන විට කණ්ටක වෙතින් නැගෙනහිර සහ දකුණු වාහල්කඩ වල කැටයම්හි රූප ගැඹුරුය. පැතලිය. ඒවා පෙනෙන්නේ ත්‍රිමාන රූපවලට වඩා සෙවණැලි රූප හැටියටය. නාග රූපද දරදඬුය. ඉස්සරහට පෙනෙන හැටියට දක්වා තිබෙන රූපයේ ඉපැරණි කැටයම්වල ලක්ෂණයක් වන්නේ සිනාවෙන් යුක්තවීමය. චලනය නිරූපනය වන පරිද්දෙන් රූපය නිමවීමට වැයමක් දරා නැත. මේ ලක්ෂණය හා වෙනත් ලක්ෂණද අතින් එය භාර්වුන්, සාංචි, බුද්ධගයා යන ස්ථානවල දක්නට ලැබෙන ඉන්ද්‍රියාවේ කැටයම් කලාවේ පුරාණ තම දේශීය සම්ප්‍රදායේ කැටයම්වලට සමානනය. මේ දිවයිනේ පුරාණතම මූර්ති කලාව වනාහි මධ්‍ය ඉන්ද්‍රියාවේ දේශීය සම්ප්‍රදායේ පුරාණතම අවධිය මුල්කොටගෙන ඇතිවුවක් බව මෙපරිද්දෙන් තහවුරුවෙයි.”²¹

මේ පිළිබඳ ව නිරීක්ෂණයේ යෙදෙන වනරතන හිමිපාණන්ගේ අදහස පහත උපුටා දක්වා ඇති පරිදි ඉදිරිපත් කර ඇත.

19 සෙනරත් පරණවිතාන, පුරාවිද්‍යා පර්යේෂණ, (බොරැස්ගමුව: සී/ස (පෞද්.) විසිදුනු ප්‍රකාශකයෝ, 2014), 77-78 පිටු.
 20 කඹුරුපිටියේ වනරතන ස්ථවිරයන් වහන්සේ, ශ්‍රී ලංකාවේ කැටයම් හා මූර්ති (ක්‍රි.ව. 1-5 සියවස් අතර කාලය), මූර්ති කලාව, පුරාවිද්‍යා දෙපාර්තමේන්තුවේ ශත සංවත්සරය (1890-1990), සමරු පොත් පෙළ, හතර වන වෙළුම, ප්‍රධාන සංස්කාරක නන්දදේව විජේසේකර, (කොළඹ: පුරාවිද්‍යා දෙපාර්තමේන්තුව, 1990), 8 පිට. (මෙම ලිපියේ කතුවර හිමියෝ කටුසෑය යනුවෙන් අදහස් කර ඇත්තේ කණ්ටක වෙතින් බව සැලකූව මනාය : ලිපියේ කතුවරයා)
 21 කඹුරුපිටියේ වනරතන ස්ථවිරයන් වහන්සේ, ශ්‍රී ලංකාවේ කැටයම් හා මූර්ති (ක්‍රි.ව. 1-5 සියවස් අතර කාලය), මූර්ති කලාව, පුරාවිද්‍යා දෙපාර්තමේන්තුවේ ශත සංවත්සරය (1890-1990), සමරු පොත් පෙළ, හතර වන වෙළුම, ප්‍රධාන සංස්කාරක නන්දදේව විජේසේකර, (කොළඹ: පුරාවිද්‍යා දෙපාර්තමේන්තුව 1990), 8 පිට.

"මේ කැටයම් මෞර්ය සුග යුගයන්හි නිර්මාණ ලක්ෂණ ඇතුළු කර තිබෙන බව පෙනේ. මේ ගල්ටැම් පතේල බෙදා ඇති ආකාරය ද එහි දක්නා අල්පෝන්තන භාවය සාංචි, භාර්ෂුක් කැටයම් සමග සැසඳේ. සාංචි කැටයම් අතර දක්නා කුඩා පනෙලවල ඇති පැටියා සහිත මොනරා, හස්ති, සිංහ ආදී රූප, පුන්කලසින් නැගියන කල්ප වෘක්ෂය යනාදී ලක්ෂණ ඒ කැටයම් සමඟ සැසඳේ."²²

කණ්ටක සෑයේ අයකවල පවතින නාග රූප සම්බන්ධයෙන් අවධානය යොමු කරන වනරතන හිමි,

"කටුසෑයේ²³ නාගයා වලිගය බිමට ඇත කෙළින් උඩට නැගී සිටී. එය අමුතූම නිර්මාණයකි. පෙණ පහ හොඳින් වෙන්කොට ඇති අතර නාගයා ඡත්‍රයක සෙවන ලැබ සිටී. මේ ඡත්‍ර ලක්ෂණය කිසිම සතෙකුට යොදා නොතිබීම ද සැලකිය යුතුය, ... ස්ථූපවල ආයකස්ථම්භවල හෝ ඊට යාබද ව තබන ලද ගල් පුවරුවක වෙනත් කිසිම සත්ව රූපයක් හෝ කැටයමක් නොමැතිව හුදෙක් නාග සංකේතය පමණක් ඡත්‍ර ලක්ෂණයක් සමඟ කැටයම් කිරීම බුද්ධ සංකේතය පිළිගත යුතුයි. බුදුරජාණන් වහන්සේගේ සවන සතිය මුවලින්ද නාග රාජයාගේ දරණ ගැබ තුළ වැඩ සිටි බව බෞද්ධ සාහිත්‍යයෙහි එන පුවත ඇසුරුකරගෙන මේ කැටයම කළ බව කිව හැක."²⁴

මේ කැටයමේ පවත්නා පටුබව නොමැති නම් හෝගාවලියෙන් තොරව නැගී සිටින අයුරක් දක්වා ඇත්තේ ඒ සඳහා යොදාගත් ගල් පුවරුවේ පටුකම නිසා යැයි වනරතන හිමියෝ අදහස් කරති.²⁵

උක්ක උපුටනයේ දක්වා ඇති පරිදි ආයකයන්හි දෙපස සිටුවා ඇති ගල්ටැම් හි නිරූපණය කර ඇති අශ්ව, සිංහ, වෘෂභ හා ඇත් යන සත්ව රූ හතර මඟින් සතර දිශාවන්ට අධිපති දේවතාවන් ය යන මතය පරණවිතානයන් විසින් ගරුකොට ඇතත්, පසු කලෙක අනුරාධපුරයේ විජයාරාමයේ ගොඩනැගිල්ලක පාදමෙන් ලැබුණු ක්‍රිස්තු වර්ෂයෙන් 8-10 සියවස්වලට අයත් කැටයම් අතර මේ රූප සතර නිරූපණය කර ඇති බැවින් එයින් සතර වරම් දෙවියන් නිරූපණය කර ඇති බව කඹුරුපිටියේ වනරතන හිමිපාණන්ගේ අදහසයි.²⁶ ජම්බුද්වීපයේ මෞර්ය ධර්මාශෝක අධිරාජ්‍යයා විසින් පිහිටුවන ලැබූ අශෝක ස්තම්භයන්ගේ ද මේ සත්වයින් හතර දෙනා ම නියෝජනය වන අතර සමහර කලා විචාරකයින්ගේ අදහස වී ඇත්තේ මෙයින් බුද්ධ චරිතයේ ප්‍රධාන අවස්ථා හතරක් නිරූපණය වී ඇති බවයි. එනම්, හස්තියාගෙන් සිද්ධාර්ථ කුමාරාත්පත්තිය ද වෘෂභයාගෙන් වජ් මඟුල් උත්සවය ද අශ්ව රූපය මඟින් මහාහිනිෂ්ක්‍රමණය හා සිංහ රුවෙන් පළමු ධර්ම දේශනාව ද වශයෙනි. නමුත් මෙම මතය විචාරකයින්ගේ විවාදයට බඳුන් වී පවතී.²⁷

උතුරු ආයකය

කණ්ටක සෑයේ මළුවට පිවිස එහි දකුණු පසට ගමන් කරද්දී ඉදිරියෙන් පළමු ව හමු වන්නේ උතුරු ආයකයයි. මෙම ආයකය සැලකිය යුතු තරමින් ආරක්ෂා වී ඇති අතර ඉහළ තිබූ ගඩොළු නිර්මාණ යම් පමණකට විනාශ වී ඇත. ආයකය දෙ පස පිහිටි සෙන්ටිමීටර් 404ක් උස, කල්ප වෘක්ෂය නෙළු ගල් කුලුනු මත උක්කුටික ස්වරූපයෙන් දැක් වූ සිංහ රූකම් දැකගත හැකි වේ. සිංහ රුවේ උස සෙන්ටිමීටර් 51ක් ද පළල සෙන්ටිමීටර් 46ක් ද වේ. ආයකයේ ගලින් කළ පහළ කොටස මීටර් 3.79ක් උසැති ය. ආයකය දෙ පස ඇති සිංහ රුව සහිත කුලුනු හොඳින් ආරක්ෂා වී ඇත. ඒ අසල වූ සාපේක්ෂ ව උසින් අඩු, මීටර් 1.02ක් උස සෙන්ටිමීටර් 23ක පළලකින් යුක්ත ගල් කණුවේ ශෛලිගත වෘක්ෂ

22 එම,
 23 වනරතන හිමියන් කණ්ටක සෑයෙහි සිංහල රූපය වන කටුසෑය යන්න මේ ස්තූපය සඳහා භාවිත කරනු ලබන බව සලකන්න.
 24 කඹුරුපිටියේ වනරතන ස්ථවිරයන් වහන්සේ, ශ්‍රී ලංකාවේ කැටයම් හා මූර්ති (ක්‍රි.ව. 1 - 5 සියවස් අතර කාලය), මූර්ති කලාව, පුරාවිද්‍යා දෙපාර්තමේන්තුවේ ශත සංවත්සරය (1890-1990), සමරු පොත් පෙළ, හතර වන වෙළුම, ප්‍රධාන සංස්කාරක නන්දදේව විජේසේකර, (කොළඹ: පුරාවිද්‍යා දෙපාර්තමේන්තුව 1990) 8 පිට.
 25 එම,
 26 කඹුරුපිටියේ වනරතන ස්ථවිරයන් වහන්සේ, ශ්‍රී ලංකාවේ කැටයම් හා මූර්ති (ක්‍රි.ව. 1 - 5 සියවස් අතර කාලය), මූර්ති කලාව, පුරාවිද්‍යා දෙපාර්තමේන්තුවේ ශත සංවත්සරය (1890-1990), සමරු පොත් පෙළ, හතර වන වෙළුම, ප්‍රධාන සංස්කාරක නන්දදේව විජේසේකර, (කොළඹ: පුරාවිද්‍යා දෙපාර්තමේන්තුව 1990), 11 පිට.
 27 එම,

සටහන හා එහි ඉහළ ඡත්‍රයෙන් සෙවණ ලැබූ 'ත්‍රී රත්න සංකේතය'²⁸ නිරූපණය කර ඇත. ත්‍රී රත්න සංකේතය මඟින් බුද්ධ, ධර්ම හා සංඝ යන බෞද්ධයන්ගේ ත්‍රී රත්නය සංකේත වේ යැයි සැලකේ. බුදුපිළිමය නිර්මාණය වීමට පෙර බුදුරජාණන් වහන්සේ නිරූපණය කිරීම සඳහා ත්‍රී රත්න සංකේතය භාවිත වී ඇති බව පෙරදිග කලාකෘති විමර්ශනය කිරීමේ දී තහවුරු වේ. විශේෂයෙන් ම ජම්බුද්වීපයේ සාංචි හා අමරාවතී වැනි බෞද්ධ පුදබිම්වල ස්තූපයන් හා බැඳුණු කැටයම් නිර්මාණ දෙස බැලීමේ දී මේ බව වඩාත් පැහැදිලි වේ. උතුරු ආයකය ඉදිරිපස ශෛලමය මල් ආසනයක් හා සිරිපතුල් සටහන් යෙදූ ගලක්²⁹ දැකගත හැකි අතර එයින් මල් ආසනය මීටර් 2.35ක් දිග හා මීටර් 1ක් පළල වන අතර ගනකම සෙන්ටිමීටර් 75කි. සිරිපතුල් ගලේ දිග සෙන්ටිමීටර් 57ක් හා පළල සෙන්ටිමීටර් 53ක් වන අතර එහි ඡත්‍රයක් නිරූපණය කර ඇත්තේ ශ්‍රී පතුල් සටහනේ පූජනීය බව පෙන්වුම් කිරීම සඳහා ය. පසු කාලීන ව බෙහෙත් හෝ එ වැනි වෙනත් ද්‍රව්‍යයක් ඇඹරීම සඳහා එම සිරිපතුල් ගල යොදාගෙන ඇති බැවින් එහි මැද කොටස ගෙවී ගොස් ඇත. උතුරු ආයකය ආසන්නයේ සිට බටහිර දෙසට ගමන් කිරීමේ දී ස්ඵටික හුනුගලින් සකස් කළ සෙන්ටිමීටර් 105x103 ප්‍රමාණයේ සිරිපතුල් ගලක් හමු වේ. දකුණු දාරය සහිත කොටස කැඩී ඇති මෙම සිරිපතුල් ගල වෙනත් ස්ථානවල දී හමුවන සිරිපතුල් ගල්වලට සාපේක්ෂව ව විශාල වූවකි. සමස්ත වශයෙන් ගෙන බැලීමේ දී මෙය නිර්මාණාත්මක වශයෙන් එ තරම් උසස් බවක් නො පෙන්වන, රළු නිර්මාණයකි.

බටහිර ආයකය

ඉහත දැක් ස්ථානයේ සිට ඉදිරි පසට ගමන් කිරීමේ දී බටහිර ආයකය හමුවන නමුත් එහි ඉතිරි ව ඇත්තේ වැලිකොන්දේ සිට හස්ති වේදිය හෙවත් ඇත් පවුර දක්වා කොටස පමණකි. මෙම ආයකය දෙ පස පැවති කදිම නිමාවක් සහිත කැටයම් දැක්වෙන කුලුණු දෙක මේ වන විට බිම පතිත වී ඇටි ආකාරය දැකගත හැකි වේ. ඒ කුලුණු මත පැවති අශ්ව මූර්තියේ කැඩීගිය කොටස් පමණක් දැකගත හැකි වේ. මේ ඉදිරිපස ඇති මල් ආසනයේ දිග සෙන්ටිමීටර් 208ක් ද පළල සෙන්ටිමීටර් 96ක් හා ගනකම සෙන්ටිමීටර් 80ක් ද වේ. මල් ආසනය අසල ඇති සිරිපතුල් ගල සෙන්ටිමීටර් 72x64 ප්‍රමාණයේ එකකි. එම සිරිපතුල් ගලෙහි පාදයේ ඇඟිලි ද යෂ්ටිය සහිත ඡත්‍රය ද කැපීපෙනෙන ආකාරයෙන් නිරූපණය කර ඇත. බටහිර ආයකය ඉදිරිපස මළුවේ තහවුරු කිරීම සඳහා ගලවා ඉවත් කරන ලද ආයකයට අයත් පාෂාණ කොටස් දක්නට ලැබේ. කැපවීමෙන් යුතු දක්ෂ වාස්තුවිද්‍යා සංරක්ෂකයෙකු වෙත යොමු වුවහොත් බටහිර ආයකය පෙර තිබූ ආකාරයට ප්‍රතිසංස්කරණය කළ හැකි බවට අනුමානයක් නැත.

බටහිර ආයකයට මීටර් 25ක් පමණ ඉදිරියෙන් පිහිටි ගල්තලාවේ පැරණි සෙල්ලිපි කිහිපයක් සටහන් කර ඇත. මෙම පර්වතය මත පැරණි සෙල්ලිපි ලිපි 3ක් සටහන් කර ඇති අතර කුමන හේතුවක් නිසා හෝ එම ගලෙහි කොටසක් බොහෝ කාලයකට පෙර කඩා දමා ඇත. නිධන් සෙවීමේ පවිටු චේතනාව නිසා මෙය සිදු කළා ද විය හැකි නමුත් එහි ලියූ ලිපිවලට ඒ මඟින් සැලකිය යුතු තරමේ හානියක් නොකිරීම ගැන ඔවුන්ට ප්‍රශංසා කළ යුතු ය. මෙහි ඇති ලිපි අතුරින් උතුරු ලිපිය මීටර් 2.00x0.80 ප්‍රමාණයේ ද දකුණු පස ලිපිය මීටර් 2.10x1.30 ප්‍රමාණයේ ද වන අතර අනෙක් ලිපිය මීටර් 0.90x0.50 ප්‍රමාණයේ වේ. උතුරු පසට ඇති 2 වන ලිපියේ මුල් කොටස ගල කැඩීම් නිසා විනාශ වී ඇති අතර දකුණු ලිපිය ඉහල වම් කෙළවර ද මඳක් හානියට පත් ව ඇත. ලිපි 3 ම එ තරම් ගැඹුරට නොකපා සටහන් කර ඇතත් තවමත් කියවිය හැකි මට්ටමින් පවතී. නමුත් ගල කඩා දැමූ ස්ථානයේ ලිපියක් පැවතියා නම් එය සපුරා ම විනාශ වන්නට ඇතැයි ද සිතිය හැකි ය. දිග මීටර් 10ක් හා පළල මීටර් 6ක් වන ලිපි සහිත ගල් තලය හෙවණ කරමින් ආවරණයක් පැවති බව ගලෙහි දැකගත හැකි දැව කණු සිටුවීමේ අරමුණින් සැකසූ කණු වලටල් තිබීමෙන් තහවුරු වේ.

28 ත්‍රී රත්න සංකේතය සඳහා ම 'වාෂභ සංකේතය', 'ටොරින් සංකේතය' වැනි නම් ද භාවිත වන බව සලකන්න.
 29 'සිරිපතුල් ගල්' නැතිනම් 'ශ්‍රී පාද ලාඤ්ජන ගල්'යනුවෙන් හඳුන්වනු ලබන මෙම ගල්වල බුදු හිමියන්ගේ අසිරිමත් පාද ලාඤ්ජනය නිරූපණය වේ. බුදු පිළිමය ජනප්‍රිය වීමට පෙර මෙම ගල් බුදුහිමියන් සිහිකර පුද සත්කාර පිරිනැමීම සඳහා භාවිත කර ඇත. මෙම පාද ලාඤ්ජන සඳහා බොහෝ විය ඡත්‍රයක් නංවා ඇති සෙයක් නිරූපණය කර ඇත්තේ එහි පූජනීය බව ඉස්මතු කිරීමටයි.

මිහින්තලේ, කණ්ටක වේනිය අසළ ගිරි ලිපිය³⁰

කණ්ටක සෑයට ඊශාන දෙසින් පිහිටා ඇති ගල් පවුච්චි සටහන් කර ඇති ලිපි අතුරින් එක් ලිපියක් පිළිබඳ මෙහි දී අවධානය යොමු කරනු ලැබේ. නිශ්චය නොකළ හැකි කාලයක නිධන් සොයන්නන් විසින් මෙම පර්වතයට සිදුකර ඇති විනාශය හේතුවෙන් මෙන් ම ස්වාභාවික බාදනය හේතුවෙන් ද මෙම ලිපියේ සමහර කොටස් විනාශ වී ඇති නමුත් ලිපිය පිළිබඳ සම්පූර්ණ අදහසක් ඇති කර ගැනීමට තරම් එම හානිය බාධාකාරී නොවීම වාසනාවකි. ජෙලි හතරකින් සමන්විත මෙම ලිපියේ අක්ෂර පැහැදිලි ව සටහන් කර ඇති අතර එම අක්ෂර අඟල් 5 - 6.5 අතර ප්‍රමාණයේ පවතී. කිරිඳි වෙහෙර, ගිරිබණ්ඩ සෑය වැනි නම්වලින් වරදවා හඳුන්වන ලද කණ්ටක සෑයේ නාමය කටක වෙත හෙවත් කණ්ටක සෑය යනුවෙන් නිවැරදි ව හඳුනාගැනීමට උපස්ථම්භක වූයේ මෙම ලිපිය බවත්, එකී නිවැරදි නාම ව්‍යවහාරය සඳහා අදාළ ගෞරවය මෙකී ලිඛිත මූලාශ්‍රයට හිමිවිය යුතු බවත් මහාචාර්ය සෙනරත් පරණවිතාන පෙන්වා දී ඇත.

මහ රජවරුන් දෙදෙනෙකු විසින් කටක වෙත අරඹයා සිදුකළ පරිත්‍යාග පිළිබඳ දැක්වීම මෙම ලිපියේ අරමුණු වී ඇත. දෙවනපිය නිස මහ රජු හා නක මහ රජ යන දෙදෙනා මෙම ලිපියේ දැක්වෙන අතර මහාචාර්ය සෙනරත් පරණවිතාන විසින් පළමු ව දැක්වෙන රජු භාතික අබය හෝ භාතික නිස්ස බවත් දෙ වන ව දැක්වෙන රජු එකී මහ රජුගේ සහෝදර මහා දායීක මහානාග රජු බවත් හඳුනාගනු ලැබ ඇති අතර එ බැවින් මෙම ලිපිය මහාදායීක මහානාග රජුගේ කාලයට (ක්‍රි.ව. 9-21) අයත් බව පෙන්වා දී ඇත. අදාළ ලිපියේ පෙළ හා අර්ථය පහත පරිදි දැක්විය හැකි වේ.

1. සිඬද [දෙ]වනිපිය-නිස-මහරජ කටක-වෙතහටය
2. දිනෙ ක[බ]විකහි දො-[පති] [ද] නක-මහර[ජේ] දිනෙ
3. බලයත-ගමකවහි දො-පති කිණෙ ගණිය දිනෙ
4. (ර)තොවහි දිනෙ

අර්ථය: යහපතක් වේවා ! දෙවනපිය නිස මහ රජු කණ්ටක වේනියට කබවික (නම් වැවෙහි) ට අයත් බදු වර්ග දෙක දෙන ලදී. නාග මහ රජු බලයත නම් ගමෙහි වැව මිලයට ගෙන බදු වර්ග දෙක දෙන ලදී. රත වැව ද දෙන ලදී.

සෙල්ලිපි සහිත ගල් තලය පියැස්සක් කොට ගත් මනරම් ගල් ලෙනක් බටහිරින් වූ බෑවුමේ පවතින අතර ආයාසයක් ගෙන පහළට බසින තැනැත්තෙකුට මෙය දැකගැනීමට පුළුවන. මීට යාබද ව දෙ වන ගල්ලෙනක් ද පිහිටා ඇත. සෙල්ලිපි සටහන් කර ඇති ගල යට ඇති ලෙනෙහි කථාරයට පහළින් පැරණි ම කාලයට අයත් 'දෙවන පිය මහරජකු' මිණි අබයග පුත ලොනපි අය ශිවග ලෙනෙ ශශශ' යනුවෙන් කියැවෙන සෙල්ලිපියක් සටහන් කර ඇත. මෙම ලිපියේ දැක්වෙන දෙවන පිය මහරජ ගමිණි අබය (දෙවියන්ට ප්‍රිය වූ මහාරාජ ගාමිණි අබය) යනු, දුටුගැමුණු රජු (ක්‍රි.පූ. 161-137) බැව් එල්ලාවල මෙධානන්ද හිමියන්ගේ අදහසයි.³¹

සෑ මළුවේ බටහිර හා දකුණු ආසන අතර පද්මාකාර මල් ආසනයක් දැකගත හැකි ය. මෙම අපූරු මල් ආසනයේ මතුපිට විෂ්කම්භය සෙන්ටිමීටර් 70ක් හා පාදම් උස සෙන්ටිමීටර් 28ක් ද ඒ මත පිහිටි පද්මාකාර පීඨයේ උස සෙන්ටිමීටර් 31ක් ද වේ. නෙළුම් මලක පත්‍ර හා ඉහළ කොටස නෙළුම්මලේ පෙති නිරූපණය වන අයුරින් සකසා ඇති මල් ආසනය, සිත් ඇදගන්නාසුළු නිර්මාණයකි.

30 S. Paranavitana, Rock-Inscription at Kantaka-Cetiya, Mihintale, *Inscriptions of Ceylon*, Containing Rock and Other Inscriptions From The Reign of Kutakanna Abhaya (41 B.C. - 19 B.C.) To Bhatiya II (140-164 A.D.), Volume II, Part I, (Colombo Department of Archaeological, 1983), 30-31 pp.

31 එල්ලාවල මෙධානන්ද හිමි, දුටුගාමිණි අභය මහරජකුගේ දශමහා යෝධයන් සහ තවත් දෙදෙනෙක්, (කොළඹ, දයාවංශ ජයකොඩි සහ සමාගම, 2008).

දකුණු ආයතය

තවදුරටත් ස්තූපය වටා ගමන් කිරීමේ දී කණ්ටක සෑයේ දකුණු ආයතය හමු වේ. කණ්ටක සෑයේ උසස් නිර්මාණ කෞෂ්‍යයක් විදහා පෑමට සමත් ආයතයක් වශයෙන් මෙම ආයතය හඳුනාගත හැකි වේ. මල්කම්, ලියකම්, සත්ව හා මානව රූකම් මෙන්ම සිතුවම් සාධක පවත්නා මෙම නිර්මාණය විශේෂ අවධානයට පාත්‍ර විය යුත්තකි. මෙම ආයතයේ ඉහළ ඇති සණ රූ පෙළෙහි මුහුණුවලින් විවිධ ඉරියවු නිරූපණය වන අතර ම විවිධ සංගීත භාණ්ඩ වාදනය කරමින් නර්තන ඉරියවු විදහා පාමින් පුදපූජා පවත්වන අයුරක් නිරූපණය කරයි. මෙම ආයතයේ වම් පස දැක්වෙන නාග රාජ රුව පිළිබඳ විශේෂයෙන් සඳහන් කළ යුතු වේ. මනුෂ්‍ය ස්වරූපයෙන් දක්වා ඇති මෙම රුවෙහි හිස වටා පෙන හතක් දක්වමින් නිරූපණය කර ඇත. මෙහි දැන් එක් කොට වන්දනා කිරීමේ ඉරියවුවක් නිරූපණය කරතිබෙන ආකාරය ද දැකගත හැකි වේ. වර්තමානව වන විට මෙම ආයතයේ ඇති කැටයම් අතුරින් බොහෝමයක් විනාශ වී ඇති බව ද දැකගත හැකි වේ. මේ සා වටිනාකමක් හිමිකර ගන්නා කණ්ටක සෑයේ දකුණු ආයතය පිළිබඳ කඹුරුපිටියේ වනරතන හිමියන් විසින් කරුණු දක්වා ඇත්තේ පහත පරිද්දෙනි.

“මෙහි පුරාවිද්‍යාඥයින් විසින් කල්ප වෘක්ෂ නමින් හඳුන්වන කැටයමට මුල් තැන ලැබේ. මේ කප්පුකෙහි දෙපස දෙපැත්ත බලාගත් සතුවින් ඉපිලී ගිය මිනිසුන් දෙදෙනෙකු (දෙපස බලාගෙන) සිටිති. ඊට ඉහළින් නැගී සිටිනා සිංහයන් දෙදෙනෙකි. මෙහි මුදුනේ දෙකකුල් වනාගෙන මහාරාජ ලීලාවෙන් හිඳගත් දෙවියෙකි. මේ දෙවියා දකුණත ඔසවා යමිකිසි මුදල් විශේෂයක් විසුරුවමින් සිටී. මෙසේ මුදල් විසුරුවන ආකාරයට හෝ රැස්කරන ආකාරයට එසේත් නොවේ නම් කාසිවලින් සැරසී සිටින දෙවියා අනිකකු නොව ධනයට අධිපති වෛශ්‍රවණ දිව්‍යරාජයා විය යුතුය.”³²

එහි ගල් කැටයම් තීරු දෙකක් අතර පිහිටා ඇති පටු තීරුවේ ඉපැරණි කාලයට අයත් සිතුවම් සැලකිය යුතු ප්‍රමාණයක් ශේෂ වී ඇති අතර ඒ අතර සිංහ රුව නිරූපණය කර ඇති ආකාරය පැහැදිලිව දැකගත හැකි වේ. ලංකාවේ පැරණි සිතුවම් හැදෑරීමේ දී ස්ථාන ගණනාවක ඇති සිතුවම් කෙරෙහි කලා ඉතිහාසඥයින්ගේ අවධානය යොමු වී ඇත. ඒ අතර මිහින්තලේම පිහිටි නමක් නොමැති ස්තූපයේ ධාතු ගර්භයේ තිබී අනාවරණය වූ සිතුවම් මෙන්ම මිහින්තලේ ආසන්නයේ පිහිටා ඇති මොණරගල සිතුවම් කෙරෙහි අවධානය යොමු වී පවතී. එ මෙන් ම ඉතාම පැරණි කාලයට අයත් මෙම සිතුවම් කෙරෙහි ද අවධානය යොමු කිරීම මගින් පැරණි සිතුවම් ශෛලිය, වර්ණ භාවිතය මෙන් ම ශිල්පීය ලක්ෂණ අනාවරණය කරගත හැකි තරමට මෙම සිතුවම් තවමත් ශේෂ වී පැවතීම වාසනාවකි.

දකුණු ආයත ස්ථම්භයන්ගේ ස්ථාපනය කර තිබූ වෘක්ෂ රුව දැක්වෙන ගල් රූකම මෙයට වසර කීපයකට පෙර භාරුන් විසින් ගෙන ගොස් ඇතැයි පැවසේ. ආයතය ඉදිරිපස ඇති මල් ආසනයේ දිග හා පළල සෙන්ටිමීටර් 234x105ක් ද උස සෙන්ටිමීටර් 80ක් ද වේ. මලසුන ඉදිරියෙන් වූ සිරිපතුල් ගල සෙන්ටිමීටර් 55x55 ප්‍රමාණයේ එකක් වන අතර බටහිර ආයතය ඉදිරිපස ඇති සිරිපතුල් ලාංඡන ගල සමඟ සැසඳීමේ දී සමාන ලක්ෂණ නිරූපණය කරයි. දකුණු ආයතය ඉදිරියෙන් සිංහ පොකුණ ඉදිරිපස රථගාල දක්වා වූ පියගැට පෙළ ඇඳුණේ. මෙයින් දකුණු පසට ඇත්තේ අටසැට ලෙන් සහිත කන්දයි. දකුණු ආයතය හා නැගෙනහිර ආයතය අතර මැද ඉදිරිපසින් ගල් උළුවස්සක් පිහිටුවා ඇති අතර එහි උස මීටර් 1.97ක් හා පළල මීටර් 1.27ක් වෙයි. මෙහි කුමන අරමුණකින් ස්ථාපනය කළ නිර්මාණයක් ද යන්න පැහැදිලි නැත. මෙම ස්ථානයෙන් තවදුරටත් ඉදිරියට ගමන් කිරීමේ දී නැගෙනහිර ආයතය දැකගත හැකි වේ.

නැගෙනහිර ආයතය

මෙයින් පසු අලංකාරවත් හා සංකීර්ණ බවින් ඉහළ ම ආයතය වන නැගෙනහිර ආයතය දැකගත හැකි ය. මෙම ආයතයේ දෙ පස ආයත ස්ථම්භයන් මත ඇත් රුව විදහා දක්වා ඇති බව දැකගත හැකි

32 කඹුරුපිටියේ වනරතන ස්ථවිරයන් වහන්සේ , ශ්‍රී ලංකාවේ කැටයම් හා මූර්ති (ක්‍රි.ව. 1-5 සියවස් අතර කාලය), මූර්ති කලාව, පුරාවිද්‍යා දෙපාර්තමේන්තුවේ ශත සංවත්සරය (1890-1990), සමරු පොත් පෙළ, හතර වන වෙළුම, ප්‍රධාන සංස්කාරක නන්දදේව විජේසේකර, කොළඹ, පුරාවිද්‍යා දෙපාර්තමේන්තුව, 1990), 9 පිට.

වේ. මෙහි ඇති කැටයම් අතුරින් වෙසෙසා දැක්විය යුතු නිර්මාණයක් වශයෙන් ඉහළ දැක්වෙන සණ රූකම් පෙළ නම් නොකරන්නේ නම් ඒ උගුණතාවකි. ඒවා ද විවිධ ඉරියවු පාමින් විදහා දක්වා ඇති අතර එහි වම් පසින් ඉදිරියට යොමු වූ සණ රූ පෙළෙහි ඇත් හිසක් සහිතව නිරූපණය කර ඇති රුව දැකගත හැකි වේ. දෙපස පිහිටි රූ මේ වෙත යොමු වන ආකාරයෙන් නිරූපණය කර ඇති අතර විවිධ පූජාර්භ ද්‍රව්‍යය ඔවුන් අත් හි දරමින් සිටින බව ද දැකගත හැකි වේ.

ඒ අනුව වර්තමාන හින්දු ආගමේ දේවතා සංඛ්‍යාව ගැනෙන ගනේෂ හා බෙහෙතවින් ම සමාන රුවක් වන මේ පිළිබඳ වැඩිදුර අධ්‍යයන සිදුකිරීම බෙහෙවින් ම වැදගත් වේ. මෙම ආයතනයේ උතුරු පසට වන්නට ඉහළින් පිහිටි කුඩු වූ තුළ නටඹුන් වූ දේවතාවකගේ රුවක් බොහෝ දුරට ආරක්‍ෂා වී ඇති ආකාරය ද දැකගත හැකි වේ. ඒ ඉදිරියේ වූ මල් ආසනයේ දිග සෙන්ටිමීටර් 264ක් හා පළල සෙන්ටිමීටර් 116ක් ද උස සෙන්ටිමීටර් 79ක් ද වේ.

අසළ ඇති සිරිපතූල් ගල සෙන්ටිමීටර් 60x61ක් වේ. ආයතනය ඉදිරිපස යුපස්ථම්භ නමින් ව්‍යවහාර කරනු ලබන ගල් කණුවක් (සෙල්ලිපි මූලාශ්‍රය අනුව මෙය කරවික ටම් නම් වේ.) දැකගත හැකි අතර යුපස්ථම්භයේ පතුළ කොටස කැඩී වෙන් වී ඇත. ඉහළ කොටස මීටර් 2.08ක් ද පතුළ කොටස මීටර් 1.55ක් ද වන මෙම ස්ථම්භයේ සම්පූර්ණ දිග මීටර් 3.63 කි. අෂ්ඨාකාර යුපගලේ ඉහළ කොටස පද්මාකාර ස්වරූපයට හැඩගත්වා ඇත.

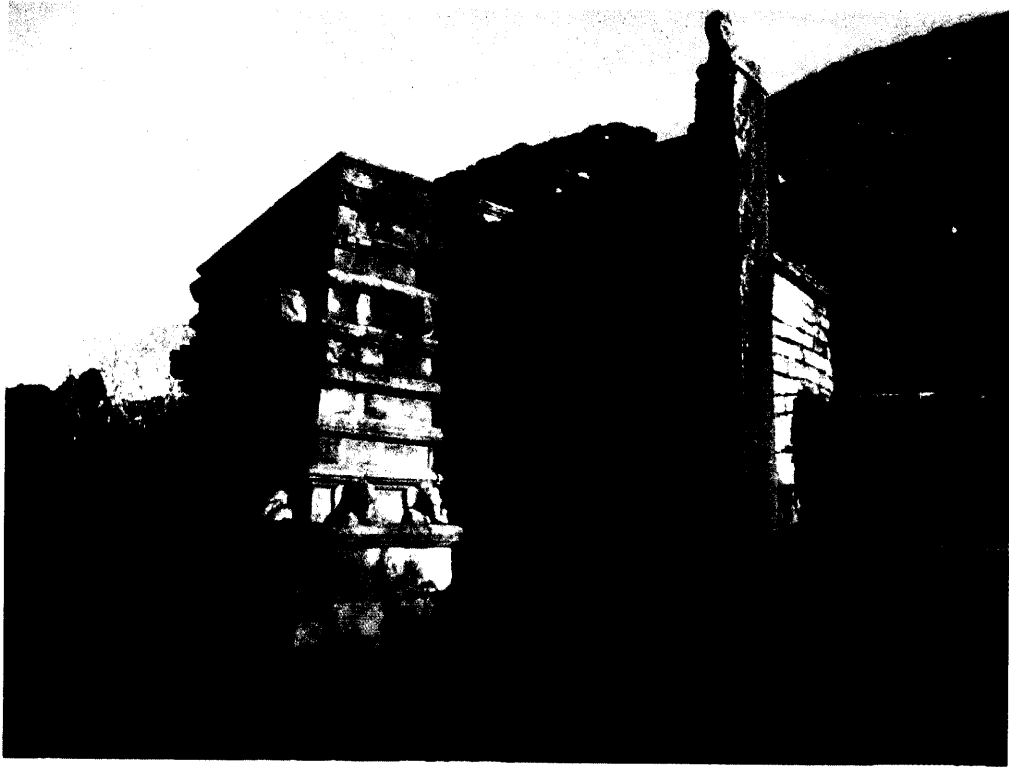
සමෝධානය

සිංහල බෞද්ධ සංස්කෘතිය කලඑළි බට පිං බිම ලංකාවේ උතුරුමැද කලාපයේ පිහිටි මිහින්තලා පුදබිමයි. මෙකී පුද බිම එවකට ජම්බුද්වීපයේ පරිපාකයට පත්වෙමින් පැවති මෞර්යය හැදියාවේ ආභාසය ලබමින් මෙරටට ආවේනික වූ හැදියාවක් ජනනය කිරීමට සමත් වූ බිංකඩක් බව ඉතිහාසය පිළිබඳ විමසනය කිරීමේ දී පැහැදිලි වේ. එහි පවත්නා අනේක පුරා නිර්මාණ අතර ආගමික මෙන් ම කලාත්මක හා වාස්තුවිද්‍යාත්මක වශයෙන් වැදගත් නිර්මාණ රැසක් හඳුනාගත හැකි වේ. මේවා අතුරින් බෙහෙවින් කැපී පෙනෙන නිර්මාණ සමූහයක් වශයෙන් මිහින්තලේ පිහිටි කණ්ටක සෑය හා ඒවා බැඳුණු නිර්මාණ හඳුනාගත හැකි වේ. එ අනුව මෙම ස්ථානයේ පවත්නා නිර්මාණ ආරක්‍ෂා කර ගන්නා අතරම පෙලඹී ගිය අධ්‍යයන සිදුකිරීම ඔස්සේ ඒවායේ පවත්නා සංලක්‍ෂ්‍යයන් මතුකර ගැනීමත් ඒවා පිළිබඳ විධිමත් අවබෝධයක් ලබාගැනීමත් ඉදිරි ජාතික පුනර්ජීවනය උදෙසා උපස්ථම්භක වනු නො අනුමානය.

එලක නාමාවලිය (ජායාරූප කතුවරයා විසිනි)



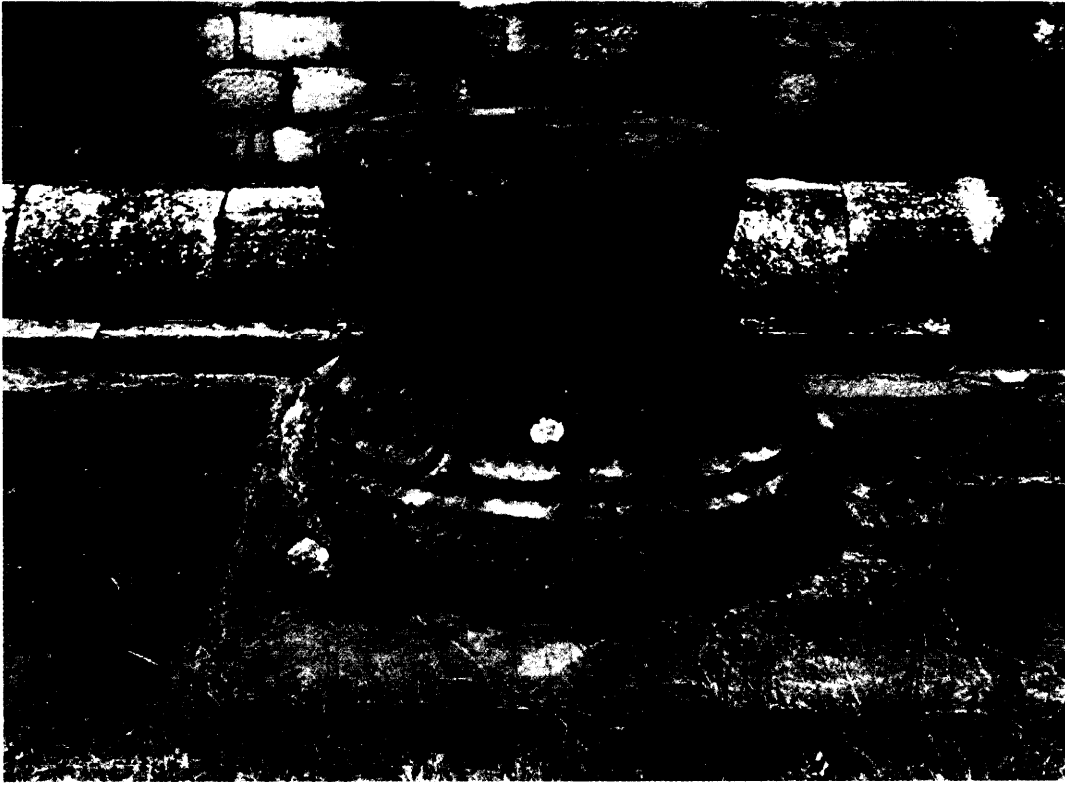
1. කණ්ටක සෑයේ වර්තමාන තත්ත්වය



2. කණ්ටක සෑයේ උතුරු ආයතනය



3. කණ්ටක සෑයේ බටහිර ආයතනය



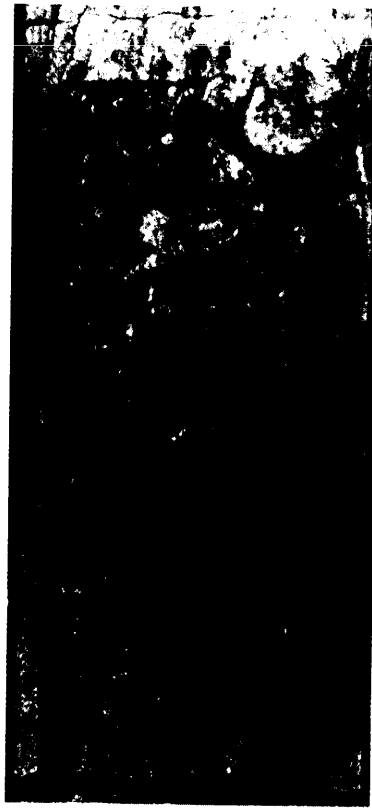
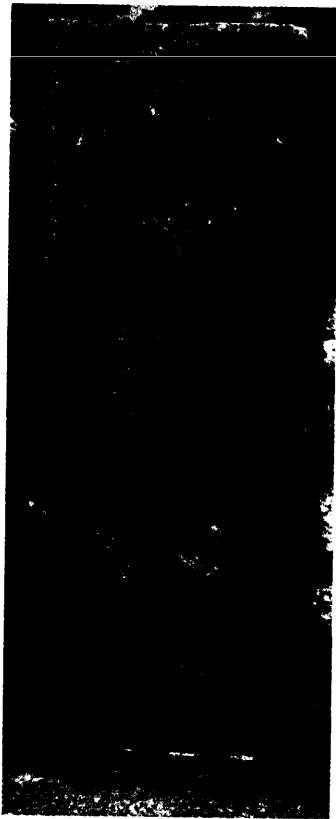
4. සෑ මළුවේ බටහිර හා දකුණු ආයක අතර පවතින පද්මාකාර මල් ආසනය



5. කණ්ටක සෑයේ දකුණු ආයකය

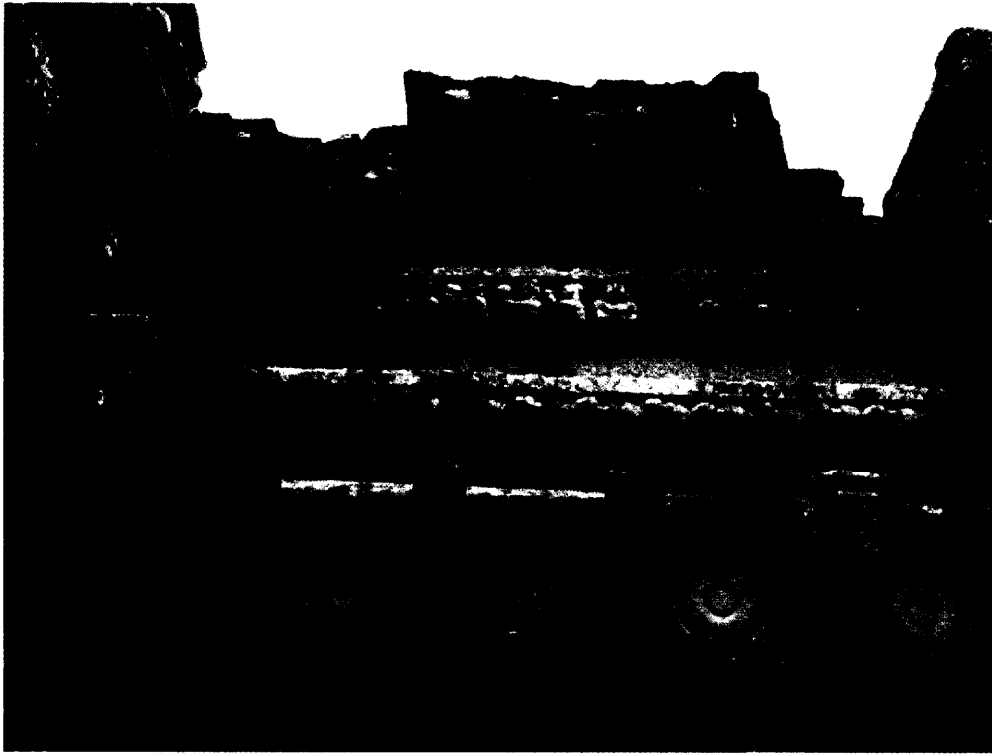


6. කණ්ටක සෑයේ දකුණු ආයකයේ ශේෂ වී ඇති සිතුවම

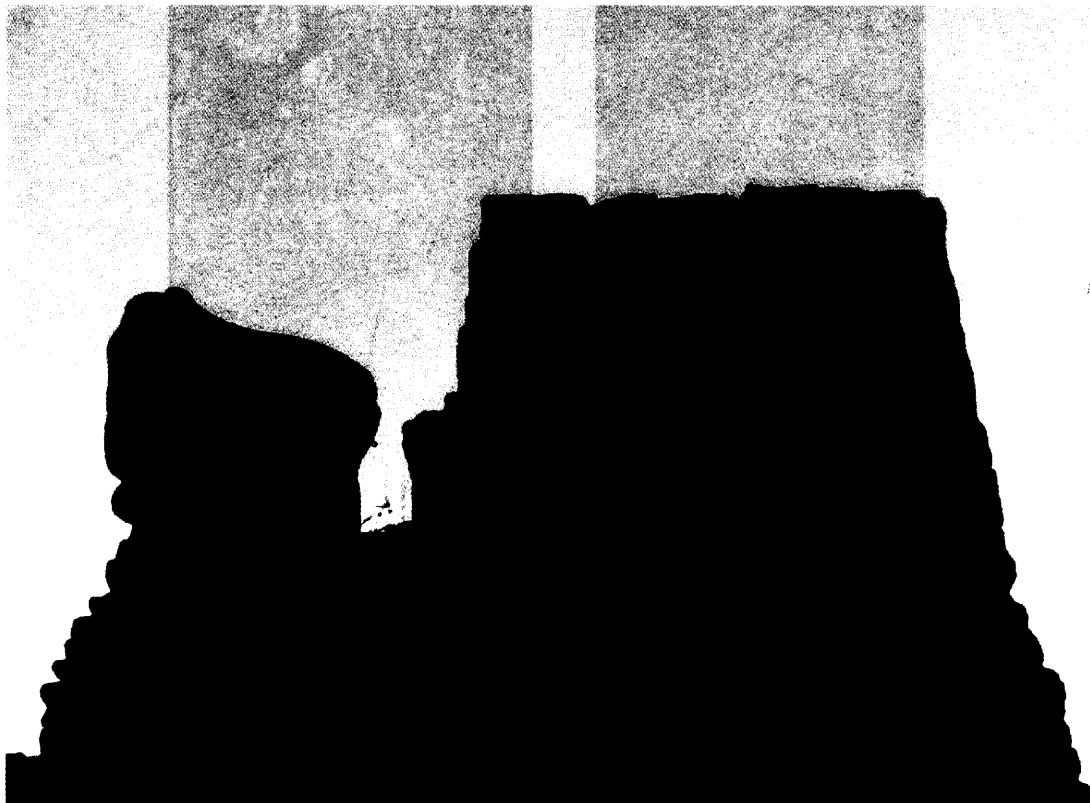


7. කණ්ටක සෑයේ දකුණු ආයකයේ ඇති නාග රාජ රුවක්

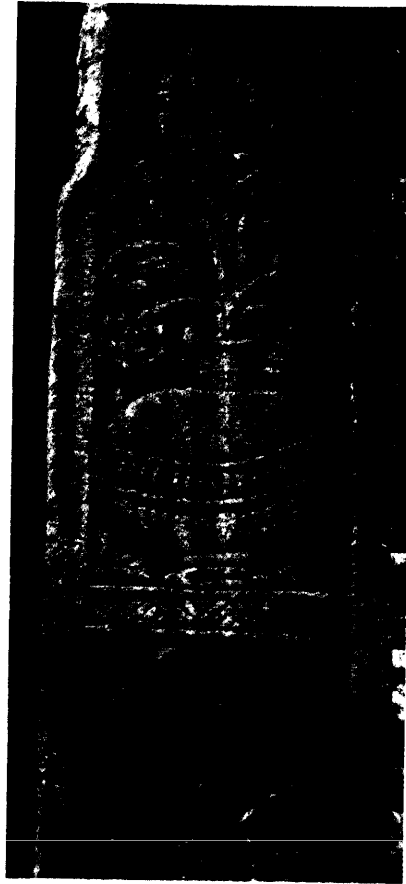
8. කණ්ටක සෑයේ දකුණු ආයක කුළුනක පැවති කාසි විසුරවන්නා



9. කණ්ටක සෑයේ නැගෙනහිර ආයක කැටයම් : ඉහළින් දැක්වෙන සහ රූකම් පෙළෙහි මැද ගණදෙව් දැක්වෙන රූපය දැකගත හැකි වේ.



10. නැගෙනහිර ආයකයේ ඉහළ පිහිටි කුඩුවක් තුළ දැක්වෙන දේවතා රූවක් හා ඇත් රූවක්



11. කණ්ඨක සෑයේ නැගෙනහිර ආයකයේ දැක්වෙන පෙන පහකින් යුතු නාග රාජ රූපය. මෙම නාග රූපයට ඡත්‍රයක් නැංවීමෙන් පූජනීය බව ආරෝපණය කර ඇත.

12. කණ්ඨක සෑයේ නැගෙනහිර ආයකයේ දැකගත හැකි කැටයම්