

සියලුගණස්වැව මෙහෙලිතික සුසාන භූමිය ආශ්‍රිත මූලික ගවේෂණය

මහාචාර්ය සුමනසිරි වාච්චගේ
ජ්‍යෙෂ්ඨ කට්ඨාචාර්ය වන්දන රෝහණ විතානාචාරී
ශ්‍රී ලංකා රජරට විශ්වවිද්‍යාලය

සත්ත්ව ජීවිතයට පොදු වූ ක්‍රියාකාරකම් මිනිසාට ද උරුම වූ නමුදු මිනිස් ක්‍රියාකාරිත්වය සාමාන්‍ය සත්ව ජීවිතයෙන් පරිබාහිර වූ අංශ කෙරෙහිද පැතිර ගියේය. තම ජීවිත අවශ්‍යතා මුදුන් පමුණුවා ගැනීමේ දී පරිසරය හා ගැටෙමින් ලබාගත් අත්දැකීම් මතකයේ සටහන් කරගත් අතර එම අත්දැකීම් විවිධ මාධ්‍යයන් මගින් අනාගත පරපුරට උරුමකර දීමට සමත් විය. මේ නිසා ක්‍රමයෙන් මිනිස් චින්තනය දියුණු වීමෙන් උපත හා ජීවිතය අතර වූ දේ වටහා ගන්නට සමත් විය. එසේ වුව ද මරණය මොවුන්ට සැමවිටම තේරුම්ගත නොහැකි අභියෝගයක් විය. මේ හේතුවෙන් මරණින් මතු ජීවිතය පිළිබඳ අදහස් ඇති වූ අතර එම පාරලෝකික ජීවිතය උදෙසා අවශ්‍ය සම්පත් මෙවුන් සඳහා ලබා දීමට ජීවතුන් අතර සිටින උදවිය උත්සුක වූහ. ඇදහීම හා විශ්වාසය නිසාම පමණක් නොව වෙනත් සමාජ, ආර්ථික හා දේශපාලනික හේතූන් නිසා ද මියගිය තැනැත්තා වෙනුවෙන් ස්මාරක ඉදිකිරීමට ජීවත්ව සිටින ශ්‍රෝතූන් උත්සුක වූහ. මෙවුන් උදෙසා ඉදිකරන මෙම ස්මාරක පොදුවේ සුසාන ලෙසින් හඳුන්වනු ලබයි. තමාගේ වාසස්ථාන ඉදිකිරීමේදී එය පරම්පරාවකටම සැහෙන කාලයක් පැවතීම ප්‍රමාණවත් වුවද මෙවුන් උදෙසා ගොඩනගන සුසානය පරම්පරා ගණනාවක් පැවතිය යුතු විය. ඒ සඳහා කල් පවතින ද්‍රව්‍ය යොදාගැනීම අවශ්‍ය කාරණයක් විය. යකඩ තාක්ෂණය ජයග්‍රහණය කළ මිනිසා යකඩ මෙවලම් ආධාරයෙන් පාෂාණ අවශ්‍ය පරිදි කඩා සකසා ගැනීමේ හැකියාව ලැබුණු පසු සුසාන ස්මාරක ඉදිකිරීමට ගල් භාවිතා කිරීම ආරම්භ විය. සොහොන්වල සිටු දිසාවෙන් විශාල ගල් පතුරු ආචරණය කොට විශාල ගල් පතුරකින් වැසීම නිසා ඒ මධ්‍යයයේ තැම්පත් කරනු ලැබූ මැටි බඳුනක බහාලන ලද මෙවුන්ගේ අවශේෂ හා ඔවුන්ගේ පාරිභෝගික වස්තූන්ගේ ආරක්ෂාව තහවුරු විය. මෙලෙස මියගිය පුද්ගලයාගේ පාරලෝකික සදාකාලික ජීවිතය උදෙසා ස්ථිර නිවසක් ශිලා භාවිත කිරීම මගින් ගොඩනැගීමට හැකි විය. විශාල ප්‍රමාණයේ ශිලා කොටස් භාවිත කර ඉදිකරන ලද මෙවැනි සුසාන පොදුවේ හඳුන්වනු ලබන්නේ මහලො සුසාන හෙවත් මෙහෙලිතික සුසාන යනුවෙනි.

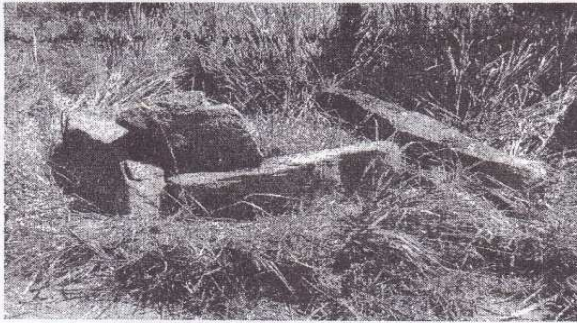
සමූහ සහයෝගීතාවයේ සාධකයක් වශයෙන් මානව සම්පත්

ඔස්සේ ගලා බසින ජල මාර්ග (ගංගා සහ ඔයවල්) ආසන්නයේ මෙම සුසාන භූමිවල වැඩි ව්‍යාප්තියක් දක්නට ලැබේ. උතුරුමැද කලාපය ඔස්සේ ගලා බසින මල්වතු ඔය ද මෙවැන්නකි.

රජරට අනුරාධපුර ශිෂ්ටාචාරයේ ආරම්භය සනිටුහන් කරන මල්වතු ඔය හා එහි නිමිත බඳ ප්‍රදේශයේ පවතින ඓතිහාසික හා පුරාවිද්‍යාත්මක වටිනාකම ඉතා ඉහළ අගයක් ගනී. මෙය වඩාත් තීව්‍ර කරන පුරාවිද්‍යාත්මක සාක්ෂි රාශියක් අනාවරණය කර ගැනීමට මගින්නලේ. ශ්‍රී ලංකා රජරට විශ්වවිද්‍යාලයේ සමාජීයවිද්‍යා හා මානවශාස්ත්‍ර පීඨයේ මානවශාස්ත්‍ර අධ්‍යයනාංශය මගින් සිදුකරනු ලබන කේන්ද්‍ර ගවේෂණයක් මගින් හැකිවිය. මධ්‍ය මල්වතු ඔය නිමිතයේ වම් ඉවුර ආශ්‍රිත තන්තිරිමලේ හා තදාශ්‍රිත ප්‍රදේශයේ සිදුකරන ලද මූලික පුරාවිද්‍යා ගවේෂණයේ ප්‍රතිඵල ලෙස විශාල භූමි ප්‍රදේශයක ව්‍යාප්තව තිබෙන මෙහෙලිතික සුසාන භූමියක් පිළිබඳ තොරතුරු අනාවරණය කරගැනීමට හැකිවීම පුරාණජනාවසකරණය සම්බන්ධයෙන් මල්වතු ඔය නිමිතයේ තිබෙන වටිනාකම තවත් ඉහළ නැංවීමට හේතුවක් ලෙස හැඳින්විය හැකිය.

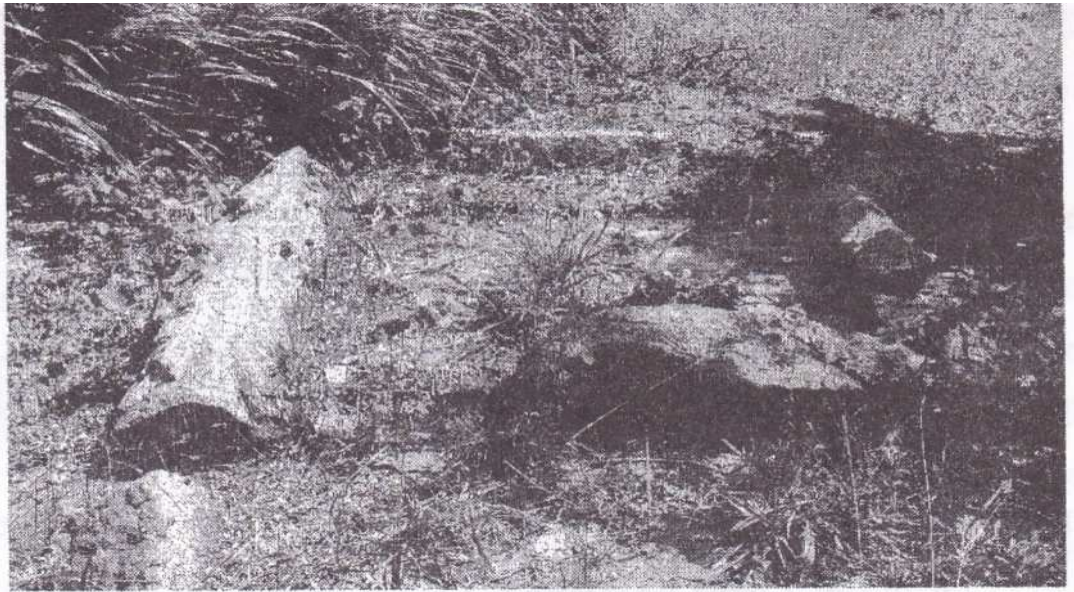
අනුරාධපුර දිස්ත්‍රික්කයේ විලව්විය ප්‍රාදේශීය ලේකම් කොට්ඨාසයේ අංක 372 දරණ තුප්පිටියාව ග්‍රාම නිලධාරී වසමට අයත් සියඹලාගස්වැව ග්‍රාමය කෙළවරට වන්නට මෙම සුසාන භූමිය පිහිටා තිබේ. අනුරාධපුර තන්තිරිමලේ මාර්ගයේ නවෝද්‍යාගම හන්දියෙන් දකුණට දිවෙන ග්‍රාමීය මාර්ගයේ හමුවන සියඹලාගස්වැව අශෝක විද්‍යාලය අසලින් දකුණු දෙසට ඇති මාර්ගයේ කි.මී. 1.5 ක් පමණ දුරින් මෙම පුරාණ සුසාන භූමිය පිහිටා තිබේ.

මල්වතු ඔයට මීටර් 700 පමණ දුරකින් ඔයේ වම් ඉවුරේ පිහිටා තිබෙන මෙම ඉපැරණි සුසාන භූමිය ආශ්‍රිතව සිදුකරන ලද මූලික ගවේෂණය මගින් අනාවරණය කර ගැනීමට හැකිවූ ප්‍රධාන කාරණය වන්නේ මෙය පුළුල් ව්‍යාප්තියක් සහිත විශාල ප්‍රමාණයේ සුසාන භූමියක් වන බවයි. ආසන්න වශයෙන් එය අක්කර 30 කට වඩා විශාල ප්‍රදේශයක ව්‍යාප්ත වන බව අනුමාන කිරීමට පුළුවන. ආසන්න වශයෙන් සුසාන 600 කට අධික ප්‍රමාණයක් මෙම සුසාන භූමියේ තිබෙන බව අනුමාන කළ හැකිය. කැලෑ එළිපෙහෙළි කිරීම, ගිනි තැබීම හා හේන් වගා කටයුතු හේතුවෙන් සෑහෙන සුසාන ප්‍රමාණයක් විනාශ වී ගොස් තිබෙන ආකාරය ද නිරීක්ෂණය කළ හැකි විය. මේ වන විට මෙම භූමිය පුරා විශාල වශයෙන් ඉලුක් හා මානා වැනි තාණ වර්ග වැව් තිබෙන ආකාරය දක්නට ලැබේ.



ප්‍රධාන වශයෙන් උතුරු මැද කලාපයේ වැඩි ව්‍යාප්තියක් පෙන්නුම් කරන ගල් පෙට්ටි සුසාන (Cist burial) මෙම ස්ථානයේ ද බහුල වශයෙන් හඳුනාගත හැකිය. කඩා සකසා ගන්නා ලද විශාල ප්‍රමාණයේ ගල් පතුරුවලින් හා පියන් ගල්වලින් සමන්විත සුසාන ද මේ අතර දක්නට ලැබේ. වැඩි වශයෙන් දක්නට ලැබෙන්නේ කේවල සුසාන වුවද ස්ථාන කිහිපයකම සමූහ සුසාන තිබෙන ආකාරය නිරීක්ෂණය කළ හැකිවිය. ඒ අතර මීටර 7 ක් පමණ දිගින් ද මීටර 1.5 ක් පමණ පළලකින් ද යුතු සුසානයක් කොටස් තුනකට බෙදා වෙන් කර තිබෙන ආකාරය දක්නට ලැබේ. පොළවෙන් ඉහළට මතු වූ සුසාන මෙන්ම සම්පූර්ණයෙන්ම පොළවේ වැළඳී තිබෙන සුසාන ද මෙම ස්ථානයේ දක්නට ලැබේ. ඒ අතරින් පොළවෙන් මතු වී තිබෙන සුසාන විශාල වශයෙන් හානිවිම් වලට ලක්වී තිබෙන අයුරු හඳුනාගත හැකිය.

මෙම සුසාන භූමිය නිරීක්ෂණය කිරීමේ දී හඳුනාගත හැකි වැදගත්ම කාරණය වනුයේ මෙම ස්ථානය මූල ඓතිහාසික මෙගලිතික සංස්කෘතිය පමණක් නොව මුල් අනුරාධපුර අවධිය ද නියෝජනය කරන බවයි. සුසාන භූමියේ තිබෙන තරමක අක්‍රමවත් ස්වරූපයක් ගන්නා වූ පියන් ගල් හා ගල් පතුරුවලින් සමන්විත සුසාන මෙහි පැරණිම නිර්මාණ ලෙසින් සැළකිය හැකිය. මීට අමතරව අනුරාධපුර යුගයේ මුල් කාලය නියෝජනය කරන කැබුම් හැඩ සහිත ගල්පුවරු ගණනාවක්ම මෙම සුසාන භූමිය ආශ්‍රිත සුසානවල දක්නට ලැබේ. එම කැබුම් පාරවල් අනුව එම සුසාන නිසැක වශයෙන්ම අනුරාධපුර මුල් කාලයට අයත් බව නිගමනය කළ හැකිය. ඇතැම් ස්ථාන වල මෙම අවධි දෙක නියෝජනය කරන සුසාන තරමක දුරස්ථව පිහිටා තිබෙන ආකාරය දැනගත හැකිය. සුසාන භූමියේ උතුරු දෙසට වන්නට මූල ඓතිහාසික යුගය නියෝජනය කරන සුසාන ද, දකුණු දෙසට වන්නට මුල් අනුරාධපුර යුගය නියෝජනය කරන සුසාන ද පිහිටා තිබෙන ආකාරයත් දැක ගැනීමට පුළුවන.



වංශකථාවේ සඳහන්වන පුරාණ තිවක්ක බමුණුගමට (තන්තිරිමලේ) ආසන්න ප්‍රදේශයේ පිහිටා තිබෙන මෙම සුසාන භූමියට ආසන්නව මල්වතු ඔයේ දකුණු ඉවුරෙහි ඉපැරණි උපතිස්ස ග්‍රාමය ද පිහිටා තිබේ. ඒ අනුව මෙම මෙගලිතික සුසාන භූමිය නියෝජනය කරන මිනිසා මෙරට වාසය කළ ස්වදේශීය ජනතාව පමණක් නොව, ඔවුන් සමග එකට මිශ්‍ර වූ ඉන්දියානු ජනසංක්‍රමණිකයන් ද වන්නට ඇත. කෙසේ වෙතත් මෙම ස්ථානය හා තන්තිරිමලේ අවට ප්‍රදේශය සම්බන්ධයෙන් ඉදිරියේදී ආරම්භ කිරීමට සැලසුම් කර තිබෙන ක්‍රමවත් කේන්ද්‍ර ගවේෂණ කටයුතු මගින් වඩාත් සාර්ථක තොරතුරු අනාවරණය කර ගැනීමට හැකිවෙතැයි අපේක්ෂා කරමු.

සහභාගීත්වය :

තාවකාලික කටීකාචාර්ය ඩී. ජේ. කේ ඉහළගෙදර, බාහිර කටීකාචාර්ය එම්. ඩී බණ්ඩාර සහ බාහිර කටීකාචාර්ය ඒ. තලවත්ත ඇතුළු රජරට විශ්වවිද්‍යාලයේ සිසු සිසුවියන් .

ස්තූතිය :

1. ශ්‍රී ලංකා රජරට විශ්වවිද්‍යාලයේ උපකුලපතිතුමා, සමාජීය විද්‍යා හා මානවශාස්ත්‍ර පීඨයේ පීඨාධිපතිතුමා හා මානවශාස්ත්‍ර අධ්‍යනාංශයේ අංශාධිපතිතුමා ඇතුළු මානවශාස්ත්‍ර අධ්‍යනාංශයේ කාර්ය මණ්ඩලය.
2. තන්තිරිමලේ රජමහා විහාරාධිපති පූජ්‍ය තන්තිරිමලේ චන්ද්‍රතන ගිම්පාණන් ඇතුළු සහය දැක්වූ ගම්වැසි සැමට.
3. සහය දැක්වූ ආරක්ෂක අංශයේ සැමට.